



**UNIVERSITÀ DEGLI STUDI DI NAPOLI FEDERICO II**

**DIPARTIMENTO DI STUDI UMANISTICI**



**GUIDA DELLO STUDENTE**

**A.A. 2014 / 2015**

**MANIFESTO DEGLI STUDI**

**A.A. 2014 - 2015**

(ex D.M. 270/2004)

**Corso di Studio**

**in**

**LETTERE MODERNE**

Classe delle Lauree in

**Lettere**

**L-10**

**Sede  
del  
Dipartimento di Studi Umanistici**  
**DSU**

80133 Napoli (NA)  
Via Porta di Massa 1

**Coordinate Geografiche**

40° 59' 39.49" N  
14° 15' 27.25" E

**Sito WEB del Dipartimento**  
<http://studiumanistici.dip.unina.it/>

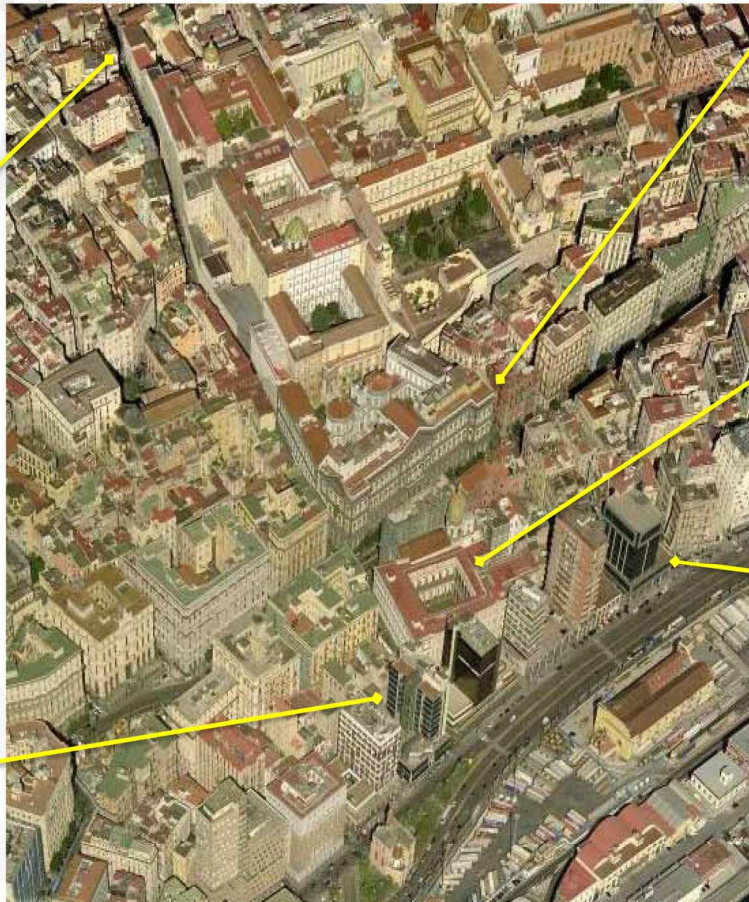


(immagini rielaborate tratte da Google Street View)



## I LUOGHI DEL DIPARTIMENTO DI STUDI UMANISTICI

Università degli studi di Napoli Federico II  
Sede Centrale - Corso Umberto I, 40



Via Mezzocannone, 16

Palazzo degli Uffici  
Segreteria Studenti,  
Area Didattica  
Studi Umanistici  
Via Giulio Cesare  
Cortese, 29

Complesso  
San Pietro martire  
Via Porta di Massa, 1

Palazzo  
Iniziativa Marina,  
Via Nuova Marina, 33

(immagini rielaborate tratte da Google Maps)

## Elenco dei docenti del Corso di Studio

<i>Silvia</i>	ACOCELLA	silvia.acocella@unina.it
<i>Patricia</i>	BIANCHI	patricia.bianchi@unina.it
<i>Francesco Paolo</i>	BOTTI	fbotti@unina.it
<i>Claudio</i>	BUONGIOVANNI	claudio.buongiovanni@unina.it
<i>Antonio</i>	CARRANO	antonio.carrano@unina.it
<i>Flavia</i>	CAVALIERE	flavia.cavaliere@unina.it
<i>Massimiliano</i>	CORRADO	massimiliano.corrado@unina.it
<i>Nicola</i>	DE BLASI	nicola.deblasi@unina.it
<i>Chiara</i>	DE CAPRIO	chiara.decaprio@unina.it
<i>Francesco Paolo</i>	DE CRISTOFARO	francescopaolo.decristofaro@unina.it
<i>Bianca</i>	DE DIVITIIS	bianca.dedivitiis2@unina.it
<i>Barbara</i>	DELLE DONNE	barbara.delledonne@unina.it
<i>Daniela</i>	DE LISO	daniela.deliso@unina.it
<i>Renata</i>	DE LORENZO	deloren@unina.it
<i>Costanzo</i>	DI GIROLAMO	cdg@unina.it
<i>Crescenzo</i>	FORMICOLA	crescenzo.formicola@unina.it
<i>Antonio</i>	GARGANO	Antonio.gargano@unina.it
<i>Gianluca</i>	GIANNINI	gianluca.gianni@unina.it
<i>Antonietta</i>	IACONO	antonietta.iacono@unina.it
<i>Giovanni</i>	MAFFEI	giovanni.maffei@unina.it
<i>Stefano</i>	MANFERLOTTI	stefano.manferlotti@unina.it
<i>Marcella</i>	MARMO	marcella.marmo@unina.it
<i>Felice</i>	MASI	felice.masi@unina.it
<i>Adriana</i>	MAURIELLO (*)	admaurie@unina.it
<i>Andrea</i>	MAZZUCCHI	andrea.mazzucchi@unina.it
<i>Emma</i>	MILANO	emma.milano@unina.it
<i>Laura</i>	MINERVINI	laura.minervini@unina.it
<i>Francesco</i>	MONTUORI	francesco.montuori@unina.it
<i>Giovanni</i>	MUTO	giovanni.muto@unina.it
<i>Matteo Angelo</i>	PALUMBO	matpalum@unina.it
<i>Antonella</i>	PRENNER	antonella.prenner@unina.it
<i>Anna Maria</i>	RAO	annamaria.rao@unina.it
<i>Chiara</i>	RENDA	chiara.renda@unina.it

<i>Maria</i>	RONZA	maria.ronza@unina.it
<i>Pasquale</i>	SABBATINO	pasquale.sabbatino@unina.it
<i>Antonio</i>	SACCONE	ansacco@unina.it
<i>Francesco</i>	SENATORE	francesco.senatore@unina.it
<i>Tobia Raffaele</i>	TOSCANO	Tobia.toscano@unina.it
<i>Isabella</i>	VALENTE	isabella.valente@unina.it
<i>Giovanni</i>	VITOLO	giovanni.vitolo@unina.it
<i>Giovanni</i>	ABETE	giovanni.abete@unina.it
<i>Maria Angeles</i>	FUMADO ABAD	
<i>Ciro</i>	PERNA	

(\*) **Coordinatore** della Commissione di coordinamento didattico del corso di Studio

Il Coordinatore riceve gli Studenti per **problematiche di carattere generale inerenti il CdS** in orario che è indicato nella pagina web del docente <https://www.docenti.unina.it/adriana.mauriello>

#### Docenti che mutuano insegnamenti per il CdS in Lettere Moderne da altri CdS

<i>Enrico</i>	CARERI	careri@unina.it
---------------	--------	-----------------

#### Commissione per il coordinamento Didattico del Corso di Studio

La Commissione per il coordinamento Didattico del Corso di Studio è composta da tutti i docenti del CdS.

#### Organizzazione e Gestione della Qualità

<i>Adriana</i>	MAURIELLO	Responsabile del riesame e Coordinatore della Commissione per il coordinamento del CdS	admaurie@unina.it
<i>Matteo Angelo</i>	PALUMBO	Responsabile QA CdS e Docente del CdS	matpalum@unina.it
<i>Francesco Paolo</i>	BOTTI	Docente del CdS	fbotti@unina.it

#### Commissione Orientamento (in ingresso) ed attività tutoriali

<i>Massimiliano</i>	CORRADO	massimiliano.corrado@unina.it
<i>Daniela</i>	DE LISO	daniela.deliso@unina.it

---

*Chiara* RENDA chiara.renda@unina.it

---

*Oriana* SCARPATI oriana.scarpati@unina.it

---

### Coordinamento sedute di laurea

---

*Adriana* MAURIELLO admaurie@unina.it

---

### Referente per ERASMUS

---

*Massimiliano* CORRADO massimiliano.corrado@unina.it

---

### Referente per i Tirocini

---

*Adriana* MAURIELLO admaurie@unina.it

---

### Referente per l'inclusione

---

*Antonietta* IACONO aniacono@unina.it

---

### Referente per gli spazi e orari

---

*Francesco* MONTUORI francesco.montuori@unina.it

---

### Referente per gli appelli degli esami

---

*Francesco* MONTUORI francesco.montuori@unina.it

---

### Rappresentanti degli Studenti

---

*Maria Laura* AMENDOLA

---

*Raffaele* ANNUNZIATA

---

*Lorenza* CUOMO

---

*Matteo* FICO

---

*Naomi* MANGIAPIA

---



## Informazioni generali sul Corso di Studio in Lettere Moderne

Gli studenti che si iscrivono al primo anno del Corso di Studio in *Lettere Moderne* nel **2014-2015** seguiranno nella loro carriera la tabella qui di seguito riportata.

Nel triennio del nuovo Corso di Studio in *Lettere Moderne* (cosiddetto Nuovissimo ordinamento, istituito con Decreto Ministeriale 270/2004) sono inseriti **19** esami.

Nove tra questi esami sono corrispondenti a **12** CFU (corsi semestrali articolati su 60 ore di didattica); altri dieci esami sono corrispondenti a **6** CFU (30 ore di didattica).

Il Regolamento del Corso di Studio è riportato nel sito del Dipartimento di Studi Umanistici <http://studiumanistici.dip.unina.it/> alla pagina del CdS

<http://studiumanistici.dip.unina.it/2013/05/03/lettere-moderne/>

L'Ordinamento didattico ex D.M. 270/2004 è consultabile tramite ricerca sul sito [http://off.miur.it/pubblico.php/ricerca/show\\_form/p/miur](http://off.miur.it/pubblico.php/ricerca/show_form/p/miur).

## Obiettivi formativi specifici del corso e descrizione del percorso formativo

Il Corso di Studio in *Lettere Moderne* è di durata triennale.

Attraverso lo studio di libri di testo avanzati, la partecipazione a lezioni frontali ed esercitazioni, l'interazione anche in rete con i docenti, nonché soggiorni di studio in altri paesi europei, esso è finalizzato all'acquisizione di una solida formazione metodologica, storica, geografica dell'età medievale, moderna e contemporanea, con conoscenza diretta di testi e documenti in originale.

I laureati in Lettere Moderne avranno conseguito la competenza di almeno una lingua dell'Unione Europea (S.S.D. **L-LIN/04** oppure **07** oppure **12** oppure **14**), oltre l'italiano, nonché la conoscenza di aspetti dello svolgimento di una letteratura europea (S.S.D. **L-LIN/03**, oppure, **05**, oppure **10**, oppure **13**) e saranno in grado di utilizzare i principali strumenti informatici e della comunicazione telematica negli ambiti specifici di competenza (Ulteriori conoscenze informatiche e telematiche).

Il percorso di studi prevede l'acquisizione di competenze in ambiti disciplinari differenziati, relativi alla cultura letteraria, filologica, linguistica, storica, geografica (S.S.D. **L-FIL-LET/04**, 09, 10, 11, 12, 13, 14, **M-STO/01**, 02, 04, **M-GGR/01**, **L-LIN/01**).

I laureati in *Lettere Moderne* saranno in grado di utilizzare, in maniera critica ed autonoma, le conoscenze acquisite, di collegarle tra di loro e di adattare alle necessità della comprensione della società contemporanea e delle dinamiche dello sviluppo storico-culturale in diacronia.

Il percorso didattico è propedeutico alla successiva formazione disciplinare e professionale dei docenti delle scuole secondarie di primo e secondo grado.

Secondo la [nuova classificazione delle professioni CP2011](#), adottata dal 2011 dall'ISTAT il corso prepara alla professione di:

Classificazione ISTAT CP2011	Nomenclatura e classificazione delle Unità Professionali
2.6.5.5.5	Insegnanti di lingue
3.3.1.1.1	Segretari amministrativi e tecnici degli affari generali
3.3.1.1.2	Assistenti di archivio e di biblioteca
3.4.1.2.1	Organizzatori di fiere, esposizioni ed eventi culturali
3.4.1.2.2	Organizzatori di convegni e ricevimenti
3.4.4.2.1	Tecnici dei musei

## **Requisiti di ammissione al Corso di Studio, attività formative propedeutiche e integrative**

I requisiti di ammissione al Corso di Studio sono quelli previsti dalle norme vigenti in materia.

Per l'accesso al Corso di studio in *Lettere Moderne* - con il titolo di studio prescritto per l'iscrizione - si richiedono conoscenze adeguate di ambito letterario, linguistico, storico, geografico derivate da un percorso di formazione scolastica.

Si richiede, inoltre, una competenza attiva e passiva dell'italiano parlato e scritto, nonché una competenza di base di una lingua europea diversa dall'italiano, acquisita nel percorso di formazione scolastica.

Gli immatricolandi dovranno svolgere, eventualmente anche per via telematica, una prova di valutazione, il cui esito non è vincolante ai fini dell'iscrizione, con lo scopo di fornire indicazioni generali sulle attitudini a intraprendere gli studi prescelti e sullo stato delle conoscenze di base.

Il Corso di Studio valuterà la possibilità di fornire strumenti informatici per mettere in condizione gli studenti di sanare in modalità e-learning eventuali lacune che fossero emerse nella loro formazione pregressa.

## **Esami a scelta**

Un esame corrispondente a 6 CFU, collocato nel terzo anno di corso, è scelto dagli studenti all'interno di un gruppo che comprende un certo numero di insegnamenti, tra i quali nell'anno 2014-2015 figurano i seguenti:

1. Storia dell'arte contemporanea,
2. Storia romana,
3. Letteratura latina medievale e umanistica,
4. Filosofia teoretica,
5. Filosofia morale,
6. Storia della filosofia.

Due esami corrispondenti a **6 CFU (12 in totale)** sono completamente a scelta degli studenti [Art. 10, comma 5, lettera A)] che potranno esercitare la loro opzione tra tutti gli esami impartiti presso l'Ateneo (la scelta può naturalmente orientarsi anche verso gli esami del Corso di Studio in *Lettere Moderne*, compresi quelli inclusi nell'elenco degli esami opzionali a cui si è già fatto cenno).

La scelta di esami che non figurano tra quelli del Dipartimento di Studi Umanistici dovrà essere motivata dagli studenti in rapporto ai loro specifici interessi e all'orientamento dei loro studi, in vista del conseguimento della prova finale.



Gli studenti iscritti al primo anno nel 2014-2015, pertanto, seguiranno nel prossimo triennio il seguente percorso:

### CORSO DI STUDIO in LETTERE MODERNE

#### I anno (DM 270/2004)

Esami	Anno	Insegnamento / Attività	CFU	S.S.D.	Ambito	Area formativa
1	1°	Filologia Italiana	6	L-FIL-LET/13	Filologia, Linguistica generale e applicata	di Base
2	1°	Geografia	12	M-GGR/01	Storia, filosofia, psicologia, pedagogia, antropologia e geografia	di Base
3	1°	Letteratura Italiana 1	12	L-FIL-LET/10	Letteratura italiana	di Base
4	1°	Storia della lingua Italiana	12	L-FIL-LET/12	Filologia, Linguistica generale e applicata	di Base
5	1°	Storia Medievale	6	M-STO/01	Storia, filosofia, psicologia, pedagogia, antropologia e geografia	di Base
6	1°	<b>Un insegnamento a scelta tra:</b>	12			affini o integrative
		Lingua Francese		L-LIN/04	Attività formative affini o integrative	
		Lingua Inglese		L-LIN/12	Attività formative affini o integrative	
		Lingua Spagnola		L-LIN/07	Attività formative affini o integrative	
		Lingua Tedesca		L-LIN/14	Attività formative affini o integrative	
		<b>Totale CFU 1° anno</b>	<b>60</b>			
		<b>Totale esami 1° anno</b>	<b>6</b>			

## CORSO DI STUDIO in LETTERE MODERNE

### II anno (DM 270/2004)

Esami	Anno	Insegnamento / Attività	CFU	S.S.D.	Ambito	Area formativa
1	2°	Filologia romanza	12	L-FIL-LET/09	Filologia, Linguistica generale e applicata	di Base
2	2°	Letteratura Italiana 2	12	L-FIL-LET/10	Letteratura italiana	caratterizzante
3	2°	Letteratura italiana contemporanea	6	L-FIL-LET/11	Letteratura italiana	di Base
4	2°	Letteratura Latina 1	12	L-FIL-LET/04	Lingue e letterature classiche	di Base
5	2°	Storia Contemporanea	6	M-STO/04	Storia, filosofia, psicologia, pedagogia, antropologia e geografia	di Base
6	2°	Storia Moderna	6	M-STO/02	Storia, filosofia, psicologia, pedagogia, antropologia e geografia	di Base
7	2°	<b>Un insegnamento a scelta tra:</b>	6			caratterizzante
		Letteratura Francese		L-LIN/03	Letterature moderne	
		Letteratura Inglese		L-LIN/10	Letterature moderne	
		Letteratura Spagnola		L-LIN/05	Letterature moderne	
		Letteratura Tedesca		L-LIN/13	Letterature moderne	
<b>Totale CFU 2° anno</b>			<b>60</b>			
<b>Totale esami 2° anno</b>			<b>7</b>			

**CORSO DI STUDIO in LETTERE MODERNE**

**III anno (DM 270/2004)**

<b>Esami</b>	<b>Anno</b>	<b>Insegnamento / Attività</b>	<b>CFU</b>	<b>S.S.D.</b>	<b>Ambito</b>	<b>Area formativa</b>
<b>1</b>	<b>3°</b>	Letteratura Latina 2	<b>12</b>	L-FIL-LET/04	Filologia linguistica e letteratura	caratterizzante
<b>2</b>	<b>3°</b>	Linguistica Generale	<b>12</b>	L-LIN/01	Filologia, Linguistica generale e applicata	di Base
<b>3</b>	<b>3°</b>	Letterature Moderne Comparate	<b>6</b>	L-FIL-LET/14	Letterature moderne	caratterizzante
		<i><b>oppure</b></i>				
		Storia della Critica Letteraria				
<b>4</b>	<b>3°</b>	<b>Un insegnamento a scelta tra:</b>	<b>6</b>			affini o integrative
		Filosofia Morale		M-FIL/03	Attività formative affini o integrative	
		Filosofia Teoretica		M-FIL/01	Attività formative affini o integrative	
		Letteratura Latina Medievale e Umanistica		L-FIL-LET/08	Attività formative affini o integrative	
		Storia della Filosofia		M-FIL/06	Attività formative affini o integrative	
		Storia dell'arte Contemporanea		L-ART/03	Attività formative affini o integrative	
		Storia dell'arte Medievale		L-ART/01	Attività formative affini o integrative	
		Storia dell'arte Moderna		L-ART/02	Attività formative affini o integrative	
		Storia dello spettacolo musicale		L-ART/07	Attività formative affini o integrative	
		Storia Romana		L-ANT/03	Attività formative affini o integrative	
<b>segue</b>						

<b>Esami</b>	<b>Anno</b>	<b>Insegnamento / Attività</b>	<b>CFU</b>	<b>S.S.D.</b>	<b>Ambito</b>	<b>Area formativa</b>
<b>5</b>	<b>3°</b>	Un <b>insegnamento</b> a scelta libera tra gli insegnamenti attivati nell'Ateneo	<b>6</b>	SSD a scelta	Attività formativa a scelta dello studente	Altre attività formative art. 10, c. 5, lettera A)
	<b>3°</b>	Un <b>insegnamento</b> a scelta libera tra gli insegnamenti attivati nell'Ateneo	<b>6</b>			
	<b>3°</b>	Ulteriori conoscenze informatiche e telematiche	<b>2</b>		Ulteriori attività formative	Altre attività formative art. 10, c. 5, lettera D)
	<b>3°</b>	Ulteriori conoscenze linguistiche	<b>4</b>		Ulteriori attività formative	Altre attività formative art. 10, c. 5, lettera D)
	<b>3°</b>	Prova finale	<b>6</b>			Altre attività formative art. 10, c. 5, lettera C)
		<b>Totale CFU 3° anno</b>	<b>60</b>			
		<b>Totale esami 3° anno</b>	<b>5</b>			

## **Orientamento e tutorato**

Le attività di orientamento e tutorato, previste dall'art. 8 del RDA Regolamento Didattico di Ateneo (DR\_02332\_02Lug2014), sono organizzate e regolamentate dalla Commissione per il Coordinamento Didattico del Corso di Studio, di cui all'art. 4.

Il tutorato assicura servizi di orientamento, cura l'accertamento delle conoscenze degli studenti per l'ammissione al Corso di Studio (vedi **Allegato "A"**).

Il servizio di tutorato è svolto da docenti afferenti al Corso di Studio; a ogni studente iscritto è attribuito un docente tutore, secondo modalità fissate dalla Commissione per il Coordinamento Didattico del Corso di Studio, che cura anche un eventuale servizio di orientamento rivolto agli studenti degli ultimi due anni di scuola superiore, in collaborazione con le attività di orientamento previste dal Dipartimento.

## **Trasferimenti, passaggi di Corso e di Dipartimento, ammissione a prove singole**

I trasferimenti, i passaggi e l'ammissione a prove singole sono regolamentati dall'art. 16 del RDA (DR\_02332\_02Lug2014) e vengono deliberati dalla Commissione per il Coordinamento Didattico del Corso di Studio di cui all'art. 4.

La Commissione per il Coordinamento Didattico del Corso di Studio effettua il riconoscimento del maggior numero possibile dei CFU acquisiti dallo studente presso il corso di studio di provenienza, con le modalità e secondo i criteri stabiliti dal regolamento didattico del corso di studio prescelto, anche ricorrendo eventualmente a colloqui per la verifica delle conoscenze effettivamente possedute.

Il mancato riconoscimento di CFU deve essere adeguatamente motivato.

Esclusivamente nel caso in cui il trasferimento dello studente sia effettuato da un corso appartenente alla medesima classe, la quota di CFU relativi al medesimo settore scientifico-disciplinare direttamente riconosciuti allo studente non può essere inferiore al 50% di quelli già conseguiti.

## **Esami di profitto**

Gli esami di profitto sono regolamentati dall'art. 20 del RDA (DR\_02332\_02Lug2014).

Le prove di valutazione possono consistere in prove scritte e/o orali.

Gli esami di profitto si svolgono di norma subito dopo la fine dei corsi.

Gli esami di profitto hanno luogo nei mesi di gennaio, febbraio, giugno e luglio.

Per gli studenti in debito si tengono anche sedute di esami in settembre.

Tra una seduta di esami e l'altra devono trascorrere almeno 15 giorni.

Per le *Ulteriori Conoscenze informatiche e telematiche* e per le *Ulteriori Conoscenze linguistiche* la verifica delle conoscenze è a cura del docente che assegna l'argomento dell'elaborato per la prova finale.

Qualora lo studente abbia frequentato uno dei seminari messi a disposizione dal Corso di Studio, la verifica sarà a cura del docente responsabile del seminario. Il docente che cura tale verifica comunica l'esito alla Commissione per il Coordinamento Didattico del Corso di Studio che delibera intorno all'attribuzione dei crediti.

## **Norme per l'iscrizione ad anno successivo, studenti ripetenti, studenti a contratto**

L'iscrizione ad anni successivi è consentita indipendentemente dal numero di crediti acquisiti.

Gli studenti che al termine del terzo anno di corso non abbiano conseguito la laurea sono iscritti fuori corso.

La Commissione per il Coordinamento Didattico del Corso di Studio determina, anno per anno, forme di contratto offerte agli studenti che chiedano di seguire gli studi in tempi più lunghi di quelli legali.

A tali studenti si applicano le norme previste dall'art. 21 del RDA (DR\_02332\_02Lug2014).

## **Prove finali e conseguimento del titolo di studio**

Per il conseguimento della laurea triennale lo studente deve sostenere una prova finale, cui, secondo le indicazioni ministeriali qui recepite, si riconosce il ruolo di importante occasione formativa a completamento del percorso di studi.

La prova finale consisterà nell'esposizione e discussione dinanzi a una commissione, composta da sette docenti, di un elaborato scritto che, pur senza comportare acquisizioni innovative di rilevanza scientifica, dimostri la maturità culturale del laureato e la raggiunta capacità di elaborazione intellettuale personale.

L'elaborato scritto sarà relativo ad uno dei settori scientifico-disciplinari di base, caratterizzanti, affini o integrativi, e comporterà, sulla base di una bibliografia definita e aggiornata, una relazione sullo stato delle conoscenze relative a un argomento concordato con almeno uno dei docenti del Corso.

Alla prova finale sono attribuiti **6 CFU**, rapportati al tempo effettivamente da impiegare per il lavoro preparatorio e la stesura dell'elaborato, che pertanto richiederanno un impegno di 150 ore.

Per accedere alla prova finale lo studente deve avere acquisito il numero di crediti universitari previsti dal regolamento didattico, meno quelli previsti per la prova finale.

Le Commissioni giudicatrici della prova finale abilitate al conferimento del titolo di studio sono nominate dal Rettore o, su sua delega, dal Direttore del Dipartimento.

La Commissione è presieduta dal Direttore del Dipartimento di Studi Umanistici o dal Coordinatore della commissione didattica per il coordinamento del Corso di Studio o dal più anziano in ruolo dei docenti presenti.

La Commissione giudicatrice esprime la votazione in centodecimi; il voto minimo per il superamento della prova è sessantasei centodecimi.

Per l'assegnazione della lode, se il candidato consegue in sede di prova finale il massimo dei voti, è necessaria l'unanimità della commissione giudicatrice.





CENTRO DI ATENEO PER LE BIBLIOTECHE  
"Roberto Pettorino"



## BIBLIOTECA DIGITALE DI ATENEO

<http://www.sba.unina.it/>

La Biblioteca Digitale dell'Università degli Studi di Napoli Federico II è curata dal *Centro di Ateneo per le Biblioteche "Roberto Pettorino"*.

È tra le più importanti d'Italia, con sottoscrizioni a più di 60 banche dati e ai più principali pacchetti di periodici scientifici presenti sul mercato, con un patrimonio complessivo di oltre 71.000 riviste consultabili per via elettronica e di 78.461 e-books.

Le pagine web del Centro di Ateneo per le Biblioteche consentono non solo l'accesso alle risorse digitali, ma anche a oltre 987.000 monografie a stampa, mappe, cd e dvd e oltre 21.200 riviste cartacee, attraverso il Catalogo Online di Ateneo (**OPAC**).

Il Centro di Ateneo per le Biblioteche (**CAB**) sostiene anche la diffusione ad accesso aperto delle pubblicazioni dei docenti e dei ricercatori dell'Università degli Studi di Napoli Federico II, sia attraverso l'archivio istituzionale di Ateneo (**fedOA**), sia tramite i servizi **SeReNa** per la pubblicazione di riviste scientifiche liberamente consultabili in rete e **FedOAPress** per la pubblicazione di e-books ad accesso aperto.

La Biblioteca Digitale di Ateneo è liberamente accessibile all'interno della rete di ateneo e all'esterno tramite server proxy.

Le istruzioni sono pubblicate alla pagina:

<http://www.sba.unina.it/index.php?it/156/come-accedere-da-casa>



<http://www.sba.unina.it/index.php?it/156/come-accedere-da-casa&printPdf=1>



BRAU. BIBLIOTECA DI AREA UMANISTICA

## Biblioteca di Area Umanistica

La **Biblioteca di Area Umanistica** è stata indicata come biblioteca di riferimento dal Dipartimento di Studi Umanistici.

È ospitata nel complesso monumentale di Sant'Antoniello, costituito dal Convento di Sant'Antoniello e da Palazzo Conca (Piazza Bellini 56/57, tel. 081.2533948, <http://www.brau.unina.it>).

Ha un consistente patrimonio librario, specializzato nei settori delle discipline umanistiche: letterature antiche e moderne, filologia classica e moderna, filosofia, religione, scienze sociali, storia, arte e archeologia.

### Orario di apertura:

Lunedì - Venerdì: 09:00 – 19:00

## Servizi offerti

### *Consultazione*

Sono ammessi alla consultazione gli studenti e i docenti del Dipartimento di Studi Umanistici. Sono altresì ammessi tutti gli utenti che ne facciano richiesta per la consultazione del materiale bibliografico e documentario non reperibile altrove.

Sono disponibili per la consultazione:

- enciclopedie, dizionari, repertori bibliografici.
- opere monografiche e libri di testo consigliati per gli esami
- periodici di area umanistica

### *Prestito*

Il servizio di prestito, rinnovabile, ha la durata di 15 giorni ed è consentito a studenti, dottorandi, ricercatori e docenti del Dipartimento di Studi Umanistici.

### *Document Delivery*

La Biblioteca offre un servizio di Document Delivery (ovvero ricerca ed invio dei documenti bibliografici richiesti).

Le richieste vanno inoltrate personalmente all'Ufficio periodici o via e-mail ([brau@unina.it](mailto:brau@unina.it)).

L'articolo sarà inviato per posta elettronica o l'utente lo ritirerà presso la struttura. Il servizio, di norma, è gratuito ma, se la biblioteca fornitrice chiede un rimborso, le spese sono a carico dell'utente.

### ***Prestito interbibliotecario***

Il servizio di prestito interbibliotecario viene erogato ai soli studenti e docenti del Dipartimento di Studi Umanistici, previo rilascio di una caparra di 15,00 euro per spese di ogni singolo prestito.

Dopo la restituzione del volume la differenza fra l'anticipo e le spese vive viene rimborsata all'utente.

### ***Assistenza alla ricerca bibliografica***

La biblioteca offre inoltre un servizio di assistenza alla ricerca bibliografica e al reperimento di monografie e articoli di periodici, attraverso la consultazione di **OPAC** (cataloghi online), banche dati e riviste in formato elettronico.

Il servizio, sui PC presenti in Biblioteca, è riservato agli utenti della Biblioteca ed è attivo in ogni settore.

### ***Servizio di Fotoriproduzione***

Presso la Biblioteca è a disposizione dell'utenza un servizio di fotoriproduzione dove è ammessa la riproduzione dei testi (periodici e monografie) nei limiti consentiti dalla legge ([Art. 171 e segg. della Legge 22 aprile 1941 n. 633](#)).

### ***Tirocini e crediti formativi***

Presso la Biblioteca è possibile svolgere attività di tirocinio intramoenia o extramoenia o acquisire crediti formativi, previo accordo con gli uffici competenti.

Dal sito <http://www.csi.unina.it>



## Collegamento WI-FI nella Federico II

Il nostro ateneo ha avviato la realizzazione di una copertura di rete senza fili (wireless), nota come **Wi-Fi**, grazie al progetto denominato, appunto, **Wi-FED**, che prevede l'installazione di circa 560 antenne, ognuna delle quali a copertura di una zona circolare con un raggio che va dai 25 ai 40 metri, in funzione delle caratteristiche degli edifici.

Il totale delle antenne andrà a coprire le 13 facoltà della Federico II, ed in particolare gli spazi comuni messi a disposizione degli studenti.

Dopo aver realizzato una rete metropolitana con circa 10.000 punti rete "fissi" (wired), attualmente l'obiettivo è chiaramente quello di garantire la copertura su tutto l'Ateneo, limitatamente, però, alle aree comuni, essendo tutti gli studi e gli uffici già cablati.

Ogni punto di accesso può supportare mediamente 30 utenti simultanei, quindi ben 16.500 utenti possono contemporaneamente connettersi alla rete Wi-Fi e, tramite essa, alla rete di Ateneo e ad Internet, grazie ai servizi offerti in modo totalmente trasparente dal Consortium GARR, che gestisce la rete per la ricerca italiana.

Premesso che la casella di posta elettronica sul dominio **UNINA** è il requisito preliminare, per collegarsi è sufficiente:

- 1) **Attivare il servizio Wi-Fi**
- 2) **Configurare il proprio notebook per l'accesso Wi-Fi (dotato di scheda di rete wireless, interna o esterna)**



**Clicca qui per scaricare il manuale istruzioni (771.38 KB)**

<http://www.csi.unina.it/flex/cm/pages/ServeAttachment.php/L/IT/D/D.0024924683ceffbe78c9/P/BLOB%3AID%3D335>

# Documenti, certificati e manuali

## Connessione alla rete Wi-Fi\_Unina

Se si dispone di un PC Windows che non si connette alla rete Wi-Fi\_Unina è necessario **verificare di aver installato tutti gli aggiornamenti** (misura, tra l'altro, caldamente raccomandata per **evitare di collegare** alla rete Wi-Fi\_UniNa dispositivi **vulnerabili** ad attacchi).

Se si dispone, invece, di altri sistemi operativi o dispositivi mobili per i quali non è previsto l'aggiornamento automatico della catena dei certificati, è necessario installare manualmente i seguenti due certificati:

<http://www.csi.unina.it/certificati>

 **Certificato UTN-USERFirst-Hardware (1.12 KB).**

<http://www.csi.unina.it/flex/cm/pages/ServeAttachment.php/L/IT/D/D.5783b5d4f1787fd262d6/P/BLob%3AID%3D51/E/cer>

 **Certificato Terena (1.15 KB).**

<http://www.csi.unina.it/flex/cm/pages/ServeAttachment.php/L/IT/D/D.dd5710f85b06aee4f3f1/P/BLob%3AID%3D51/E/cer>

*\* Per i PC equipaggiati con **Windows**, correttamente aggiornati, non è necessaria l'installazione dei certificati.*

---

 **Istruzioni per la connessione WI-FI per WinXP** (771.39 KB)

<http://www.csi.unina.it/flex/cm/pages/ServeAttachment.php/L/IT/D/D.d59109e3910044e1fef7/P/BLob%3AID%3D1117/E/pdf>

 **Istruzioni per la connessione WI-FI per Vista** (930.92 KB)

<http://www.csi.unina.it/flex/cm/pages/ServeAttachment.php/L/IT/D/D.397825ee00c736a7dc08/P/BLob%3AID%3D1117/E/pdf>

 **Istruzioni per la connessione WI-FI per Windows 7** (766.44 KB)

<http://www.csi.unina.it/flex/cm/pages/ServeAttachment.php/L/IT/D/D.8b0a37cc7c6638763c29/P/BLob%3AID%3D1117/E/pdf>

## Guide dello studente (parte Generale e pagamento Tasse)

<http://www.unina.it/studentididattica/immatricolazioni/guideStudenti/>

### Contenuti a cura di...

Ripartizione Relazioni Studenti  
SOF-Tel

La guida dello studente è in **formato digitale**.

Tutte le informazioni riguardanti il pagamento delle tasse (scadenze, importi, fasce di contribuzione, determinazione del reddito, esoneri, ecc.) potranno essere immediatamente e direttamente reperite sul sito web dell'Ateneo.

Tale iniziativa è realizzata in coerenza con le disposizioni del D.L. 112/98 (art. 27 – "taglia carta") ed al fine di contribuire alla salvaguardia dell'ambiente.

Per coloro che non abbiano possibilità di accesso ad Internet, l'Ateneo metterà a disposizione **due aule telematiche** ove sarà possibile consultare la Guida.

Le aule sono collocate al Centro Storico presso  
il Dipartimento di Giurisprudenza

(Via Porta di Massa - 2° piano - aula n. 36)

e

nel Complesso Universitario di Monte Sant'Angelo – Via Cintia  
(Aula Didattica del CSI - Centri Comuni).



## Centro di Ateneo SInAPSi



SInAPSi è il Centro di Ateneo per tutti gli studenti che si sentono esclusi dalla vita universitaria a causa di disabilità, Disturbi Specifici dell'Apprendimento (dislessia, disgrafia, disortografia, discalculia) o difficoltà temporanee.

Offre servizi e sostiene iniziative per favorire la partecipazione di tutti gli studenti alla vita universitaria.

Collabora con le strutture dell'Ateneo per assicurare l'accessibilità degli ambienti.

Promuove e svolge attività di ricerca e di studio per migliorare l'inclusione degli studenti.

Per un primo appuntamento, **anche se ancora non iscritti**, è possibile rivolgersi agli operatori della **Sezione Accoglienza** in uno dei seguenti modi:

- telefonando al numero **081 679946** nei giorni  
Lunedì, Martedì, Venerdì dalle ore 10:00 alle ore 12:00  
e Giovedì dalle ore 11:00 alle ore 13:00
- inviando un fax al numero **081 676768**
- inviando una e-mail all'indirizzo **[accoglienza.sinapsi@unina.it](mailto:accoglienza.sinapsi@unina.it)**

Le sedi:

☞ **Direzione e Segreteria Amministrativa**

Via Giulio Cesare Cortese, 29 - Palazzo degli Uffici - piano terra

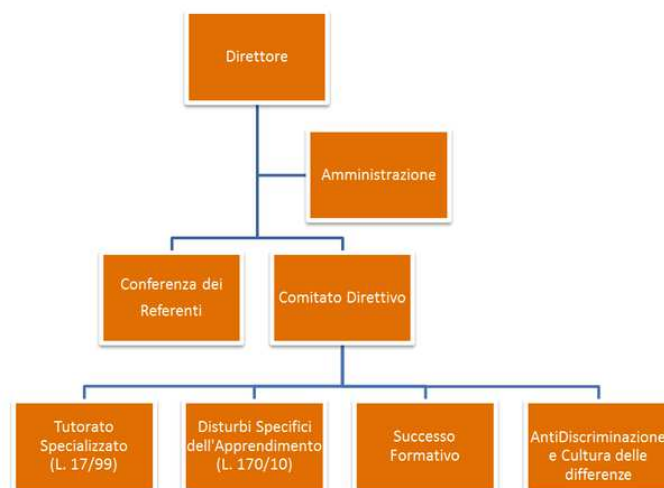
☞ **Tutorato Specializzato, Disturbi Specifici dell'Apprendimento, Universi Diversi al Lavoro e Universi di Libertà**

Via Cinthia, 26 - Complesso Universitario di Monte Sant'Angelo - Edificio 1 (Centri Comuni) - piano terra

☞ **Successo Formativo, Anti-Discriminazione e Cultura delle Differenze**

Via Porta di Massa, 1 scala C, piano ammezzato

### Struttura del Centro di Ateneo



## Servizi:

### - *Tutorato Specializzato*

I Servizi di Tutorato Specializzato sono l'insieme delle attività finalizzate a favorire l'inserimento dello studente con disabilità nella vita universitaria attraverso la rimozione delle barriere didattiche, psicologiche, pedagogiche e tecnologiche che non gli permettono di avere pari opportunità di studio e di trattamento

### - *Disturbi Specifici dell'Apprendimento*

I Servizi per i DSA (Disturbi Specifici di Apprendimento: dislessia, disgrafia, disortografia e discalculia) sono l'insieme delle attività finalizzate a favorire l'inserimento dello studente con DSA nella vita universitaria attraverso la rimozione delle barriere didattiche, psicologiche, pedagogiche e tecnologiche che non gli permettono di avere pari opportunità di studio e di trattamento

### - *Successo Formativo*

I servizi per il Successo Formativo nascono con l'obiettivo di sostenere lo studente durante le varie fasi del percorso di studi e di favorirne la partecipazione alla vita universitaria.

Si rivolge a tutti gli studenti universitari che, durante l'iter accademico, incontrano impedimenti di varia natura, come ritardo negli studi, disagi sul piano personale, dubbi rispetto alla scelta universitaria, problemi di esclusione sociale, difficoltà nel migliorare il proprio bagaglio di competenze.

Offre attività formative e di supporto psicologico e/o pedagogico rivolte allo studente al fine di potenziarne le competenze allo studio e di sostenerlo nel fronteggiare gli ostacoli che incontra durante il percorso universitario

### - *Anti-Discriminazione e Cultura delle Differenze*

Servizio di promozione e contrasto alle violazioni dei diritti umani e alle diverse forme di prevaricazione legate al genere e all'orientamento sessuale

## Progetti

### - *Universi Diversi al Lavoro*

Il Progetto "*Universi Diversi a Lavoro*" è promosso dal Centro di Ateneo SInAPSi, nell'ambito dell'attività di supporto all'inserimento lavorativo degli studenti laureandi e laureati con disabilità dell'Università degli Studi di Napoli Federico II

### - *Universi di Libertà*

Nel contesto dell'azione del Centro SInAPSi una sezione speciale è dedicata alla valorizzazione delle "abilità ristrette" dei detenuti studenti reclusi negli Istituti Penitenziari regionali

**Per informazioni e Contatti:**

[www.sinapsi.unina.it](http://www.sinapsi.unina.it)

## PROGRAMMAZIONE

A.A. 2014 – 2015

**N60-08-14**

**immatricolati 2014 / 2015**

Anno	Sem	Insegnamento / Attività	CFU	Docente	S.S.D.	Area formativa				
1°	I	Letteratura Italiana 1 (A-K) Corso integrato <b>Parte 1</b>	6 + 6	TOSCANO Tobia Raffaele	L-FIL-LET/10	di Base				
		Letteratura Italiana 1 (A-K) Corso integrato <b>Parte 2</b>		TOSCANO Tobia Raffaele						
	I	Letteratura Italiana 1 (L-P) Corso integrato <b>Parte 1</b>		MAURIELLO Adriana						
		Letteratura Italiana 1 (L-P) Corso integrato <b>Parte 2</b>		DE LISO Daniela						
	I	Letteratura Italiana 1 (Q-Z) Corso integrato <b>Parte 1</b>		BOTTI Francesco Paolo						
		Letteratura Italiana 1 (Q-Z) Corso integrato <b>Parte 2</b>		BOTTI Francesco Paolo						
		<b>Un insegnamento a scelta tra:</b>		<b>12</b>						
	1°	I		Lingua Francese				<b>Non attivato per l'a.a. 2014-2015</b>	L-LIN/04	Affine o Integrativa
		I		Lingua Inglese				CAVALIERE Flavia	L-LIN/12	
II		Lingua Spagnola		FUMADO ABAD Maria Angeles	L-LIN/07					
I		Lingua Tedesca		<b>Non attivato per l'a.a. 2014-2015</b>	L-LIN/14					
segue										

Anno	Sem	Insegnamento / Attività	CFU	Docente	S.S.D.	Area formativa
1°	I	Storia della lingua Italiana (A-K) <i>Corso integrato Parte 1</i>	6 +	DE BLASI Nicola	L-FIL-LET/12	di Base
		Storia della lingua Italiana (A-K) <i>Corso integrato Parte 2</i>		DE CAPRIO Chiara		
	I	Storia della lingua Italiana (L-P) <i>Corso integrato Parte 1</i>		BIANCHI Patricia		
		Storia della lingua Italiana (L-P) <i>Corso integrato Parte 2</i>		BIANCHI Patricia		
	I	Storia della lingua Italiana (Q-Z) <i>Corso integrato Parte 1</i>		MONTUORI Francesco		
		Storia della lingua Italiana (Q-Z) <i>Corso integrato Parte 2</i>		MONTUORI Francesco		
Anno	Sem	Insegnamento / Attività	CFU	Docente	S.S.D.	Area formativa
1°	II	Filologia Italiana (A-K)	6	CORRADO Massimiliano	L-FIL-LET/13	di Base
		Filologia Italiana (L-P)		MAZZUCCHI Andrea		
		Filologia Italiana (Q-Z)		PERNA Ciro		
1°	II	Geografia (A-K)	12	RONZA Maria	M-GGR/01	di Base
		Geografia (L-P)		DELLE DONNE Barbara		
		Geografia (Q-Z)		DELLE DONNE Barbara		
1°	II	Storia Medievale (A-K)	6	VITOLO Giovanni	M-STO/01	di Base
		Storia Medievale (L-P)		DI MEGLIO Rosalba		
		Storia Medievale (Q-Z)		SENATORE Francesco		

Anno	Sem	Insegnamento / Attività	CFU	Docente	S.S.D.	Area formativa
2°	I	Letteratura Italiana 2 (A-L) <i>Corso integrato Parte 1</i>	6 + 6	SABBATINO Pasquale	L-FIL-LET/10	Caratterizzante
		Letteratura Italiana 2 (A-L) <i>Corso integrato Parte 2</i>		SABBATINO Pasquale		
		Letteratura Italiana 2 (M-Z) <i>Corso integrato Parte 1</i>		MAURIELLO Adriana		
		Letteratura Italiana 2 (M-Z) <i>Corso integrato Parte 2</i>		PALUMBO Matteo Angelo		
2°	I	Letteratura Italiana contemporanea (A-L)	6	SACCONE Antonio	L-FIL-LET/11	di Base
		Letteratura Italiana contemporanea (M-Z)		ACOCELLA Silvia		
2°	I	Letteratura Latina 1 (A-L) <i>Corso integrato Parte 1</i>	6 + 6	FORMICOLA Crescenzo	L-FIL-LET/04	di Base
		Letteratura Latina 1 (A-L) <i>Corso integrato Parte 2</i>		FORMICOLA Crescenzo		
		Letteratura Latina 1 (M-Z) <i>Corso integrato Parte 1</i>		BUONGIOVANNI Claudio		
		Letteratura Latina 1 (M-Z) <i>Corso integrato Parte 2</i>		BUONGIOVANNI Claudio		
2°	I	Storia Moderna (A-L)	6	MUTO Giovanni	M-STO/02	di Base
		Storia Moderna (M-Z)		RAO Anna Maria		

Anno	Sem	Insegnamento / Attività	CFU	Docente	S.S.D.	Area formativa
2°	II	Filologia Romanza (A-L)	12	DI GIROLAMO Costanzo	L-FIL-LET/09	di Base
		Filologia Romanza (M-Z)		MINERVINI Laura		
2°	II	Storia Contemporanea (A-L)	6	DE LORENZO Renata	M-STO/04	di Base
		Storia Contemporanea (M-Z)		MARMO Marcella		
2°		<b>Un insegnamento A scelta tra:</b>	6			
	II	Letteratura Francese		<b>Non attivato per l'a.a. 2014-2015</b>	L-LIN/03	Caratterizzante
	II	Letteratura Inglese		MANFERLOTTI Stefano	L-LIN/10	
	II	Letteratura Spagnola		GARGANO Antonio	L-LIN/05	
	II	Letteratura Tedesca		<b>Non attivato per l'a.a. 2014-2015</b>	L-LIN/13	



Anno	Sem	Insegnamento / Attività	CFU	Docente	S.S.D.	Area formativa
3°	I	Letteratura Latina 2 (A-L)	12	PRENNER Antonella	L-FIL-LET/04	Caratterizzante
		Letteratura Latina 2 (M-Z)		RENDA Chiara		
3°	I	Linguistica Generale (A-L)	12	MILANO Emma	L-LIN/01	di Base
		Linguistica Generale (M-Z)		ABETE Giovanni		
Anno	Sem	Insegnamento / Attività	CFU	Docente	S.S.D.	Area formativa
3°		<i>Nel primo o nel secondo semestre lo studente potrà seguire <b>un insegnamento a scelta</b> individuandolo all'interno di un gruppo che comprende alcuni esami tra loro opzionali.  Se intende sostenere tale esame nel primo semestre lo studente potrà scegliere tra:</i>				
	I	Filosofia Morale	6	GIANNINI Gianluca	M-FIL/03	Affine o integrativa
	I	Filosofia Teoretica		MASI Felice	M-FIL/01	Affine o integrativa
	I	Storia della Filosofia		CARRANO Antonio	M-FIL/06	Affine o integrativa
	I	Storia dell'Arte Medievale		<b>Non attivato per l'a.a. 2014-2015</b>	L ART/01	Affine o integrativa
	I	Storia dell'Arte Moderna		DE DIVITIIS Bianca	L-ART/02	Affine o integrativa
	I	Storia dello spettacolo musicale		CARERI Enrico <b>Mutua dal CdS</b> Cultura e Amministrazione dei Beni culturali	L-ART/07	Affine o integrativa

Anno	Sem	Insegnamento / Attività	CFU	Docente	S.S.D.	Area formativa
3°	I	Nel <b>primo</b> o nel <b>secondo semestre</b> lo studente sosterrà <b>un primo esame a scelta libera</b> tra gli insegnamenti attivati presso il corso di studio <b>ovvero</b> nell'intero Ateneo.	6		SSD a scelta	Altre Attività Formative art. 10, c. 5, lettera A)
3°	I	Nel <b>primo</b> o nel <b>secondo semestre</b> lo studente sosterrà <b>un secondo esame a scelta libera</b> tra gli insegnamenti attivati presso il corso di studio <b>ovvero</b> nell'intero Ateneo.	6			
3°	I	Ulteriori Conoscenze Informatiche e Telematiche	2			Altre Attività Formative art. 10, c. 5, lettera D)
3°	I	Ulteriori Conoscenze Linguistiche	4			Altre Attività Formative art. 10, c. 5, lettera D)

Anno	Sem	Insegnamento / Attività	CFU	Docente	S.S.D.	Area formativa
3°	II	<b>Un insegnamento a scelta tra:</b>	6			
		Letterature Moderne comparate		DE CRISTOFARO Francesco Paolo	L-FIL-LET/14	Caratterizzante
		Storia della Critica letteraria		MAFFEI Giovanni	L-FIL-LET/14	
<b>segue</b>						

Anno	Sem	Insegnamento / Attività	CFU	Docente	S.S.D.	Area formativa
3°		<p><i>Nel secondo semestre lo studente potrà seguire <b>un insegnamento a scelta</b> tra quelli inseriti in un gruppo di insegnamenti tra loro opzionali, <b>ma solo se tale scelta non è stata già effettuata nel primo semestre.</b></i></p> <p><i>Se intende sostenere tale esame a scelta nel secondo semestre lo studente potrà scegliere tra:</i></p>				
	II	Letteratura Latina Medievale e Umanistica	6	IACONO Antonietta	L-FIL-LET/08	Affine o integrativa
	II	Storia dell'Arte contemporanea		VALENTE Isabella	L-ART/03	Affine o integrativa
	II	Storia Romana		MEROLA Giovanna Daniela	L ANT/03	Affine o integrativa
3°	II	Un <b>insegnamento</b> a scelta libera tra gli insegnamenti attivati presso il corso di studio ovvero nell'Ateneo, <b>se tale scelta non è stata già effettuata nel primo semestre</b>	6		SSD a scelta	Altre Attività Formative art. 10, c. 5, lettera A)
3°	II	Un <b>insegnamento</b> a scelta libera tra gli insegnamenti attivati presso il corso di studio ovvero nell'Ateneo, <b>se tale scelta non è stata già effettuata nel primo semestre</b>	6			
3°	II	Prova Finale	6			Altre Attività Formative art. 10, c. 5, lettera C)

# PROGRAMMI

Anno Accademico 2014 / 2015

TABELLA RIEPILOGATIVA				
Insegnamento / Attività	S.S.D.	Settore Concorsuale	CFU	Area Funzionale
Filologia Italiana (A-K)	L-FIL-LET/13	10/F3	6	Base
Filologia Italiana (L-P)	L-FIL-LET/13	10/F3	6	Base
Filologia Italiana (Q-Z)	L-FIL-LET/13	10/F3	6	Base
Filologia Romanza (A-L)	L-FIL-LET/09	10/E1	12	Base
Filologia Romanza (M-Z)	L-FIL-LET/09	10/E1	12	Base
Filosofia Morale	M-FIL/03	11/C3	6	Affine / Integrativo
Filosofia Teoretica	M-FIL/01	11/C1	6	Affine / Integrativo
Geografia (A-K)	M-GGR/01	11/B1	12	Base
Geografia (L-P)	M-GGR/01	11/B1	12	Base
Geografia (Q-Z)	M-GGR/01	11/B1	12	Base
Letteratura Francese	L-LIN/03	10/H1	6	Caratterizzante
Letteratura Inglese	L-LIN/10	10/L1	6	Caratterizzante
Letteratura Italiana 1 (parte 1) (A-K)	L-FIL-LET/10	10/F1	6	Base
Letteratura Italiana 1 (parte 1) (L-P)	L-FIL-LET/10	10/F1	6	Base
Letteratura Italiana 1 (parte 1) (Q-Z)	L-FIL-LET/10	10/F1	6	Base
Letteratura Italiana 1 (parte 2) (A-K)	L-FIL-LET/10	10/F1	6	Base
Letteratura Italiana 1 (parte 2) (L-P)	L-FIL-LET/10	10/F1	6	Base
Letteratura Italiana 1 (parte 2) (Q-Z)	L-FIL-LET/10	10/F1	6	Base
Letteratura Italiana 2 (parte 1) (A-L)	L-FIL-LET/10	10/F1	6	Caratterizzante
Letteratura Italiana 2 (parte 1) (M-Z)	L-FIL-LET/10	10/F1	6	Caratterizzante

Insegnamento / Attività	S.S.D.	Settore Concorsuale	CFU	Area Funzionale
Letteratura Italiana 2 (parte 2) (A-L)	L-FIL-LET/10	10/F1	6	Caratterizzante
Letteratura Italiana 2 (parte 2) (M-Z)	L-FIL-LET/10	10/F1	6	Caratterizzante
Letteratura Italiana Contemporanea (A-L)	L-FIL-LET/11	10/F2	6	Base
Letteratura Italiana Contemporanea (M-Z)	L-FIL-LET/11	10/F2	6	Base
Letteratura Latina 1 (parte 1) (A-L)	L-FIL-LET/04	10/D3	6	Base
Letteratura Latina 1 (parte 1) (M-Z)	L-FIL-LET/04	10/D3	6	Base
Letteratura Latina 1 (parte 2) (A-L)	L-FIL-LET/04	10/D3	6	Base
Letteratura Latina 1 (parte 2) (M-Z)	L-FIL-LET/04	10/D3	6	Base
Letteratura Latina 2 (A-L)	L-FIL-LET/04	10/D3	12	Caratterizzante
Letteratura Latina 2 (M-Z)	L-FIL-LET/04	10/D3	12	Caratterizzante
Letteratura Latina Medievale e Umanistica	L-FIL-LET/08	10/E1	6	Affine / Integrativo
Letteratura Spagnola	L-LIN/05	10/I1	6	Caratterizzante
Letteratura Tedesca	L-LIN/13	10/M1	6	Caratterizzante
Letterature moderne comparate	L-FIL-LET/14	10/F1	6	Caratterizzante
Lingua Francese	L-LIN/04	10/H1	12	Affine / Integrativo
Lingua Inglese	L-LIN/12	10/L1	12	Affine / Integrativo
Lingua Spagnola	L-LIN/07	10/I1	12	Affine / Integrativo
Lingua Tedesca	L-LIN/14	10/M1	12	Affine / Integrativo
Linguistica Generale (A-L)	L-LIN/01	10/G1	12	Base
Linguistica Generale (M-Z)	L-LIN/01	10/G1	12	Base
Prova Finale			6	Art. 10, comma 5, lett. C)
Storia Contemporanea (A-L)	M-STO/04	11/A3	6	Caratterizzante
Storia Contemporanea (M-Z)	M-STO/04	11/A3	6	Caratterizzante
Storia della Critica Letteraria	L-FIL-LET/14	10/F1	6	Caratterizzante
Storia della Filosofia	M-FIL/06	11/C5	6	Affine / Integrativo
Storia della Lingua Italiana (parte 1) (A-K)	L-FIL-LET/12	10/F3	6	Base

Insegnamento / Attività	S.S.D.	Settore Concorsuale	CFU	Area Funzionale
Storia della Lingua Italiana (parte 1) (L-P)	L-FIL-LET/12	10/F3	6	Base
Storia della Lingua Italiana (parte 1) (Q-Z)	L-FIL-LET/12	10/F3	6	Base
Storia della Lingua Italiana (parte 2) (A-K)	L-FIL-LET/12	10/F3	6	Base
Storia della Lingua Italiana (parte 2) (L-P)	L-FIL-LET/12	10/F3	6	Base
Storia della Lingua Italiana (parte 2) (Q-Z)	L-FIL-LET/12	10/F3	6	Base
Storia dell'Arte Contemporanea	L-ART/03	10/B1	6	Affine / Integrativo
Storia dell'Arte Medievale	L-ART/01	10/B1	6	Affine / Integrativo
Storia dell'Arte Moderna	L-ART/02	10/B1	6	Affine / Integrativo
Storia dello spettacolo musicale	L-ART/07	10/C1	6	Affine / Integrativo
Storia Medievale (A-K)	M-STO/01	11/A1	6	Caratterizzante
Storia Medievale (L-P)	M-STO/01	11/A1	6	Caratterizzante
Storia Medievale (Q-Z)	M-STO/01	11/A1	6	Caratterizzante
Storia Moderna (A-L)	M-STO/02	11/A2	6	Caratterizzante
Storia Moderna (M-Z)	M-STO/02	11/A2	6	Caratterizzante
Storia Romana	L-ANT/03	10/D1	6	Affine / Integrativo
Ulteriori Conoscenze Informatiche e Telematiche			2	Art. 10, comma 5, lett. D)
Ulteriori Conoscenze Linguistiche			4	Art. 10, comma 5, lett. D)
Un Esame a scelta libera tra gli Insegnamenti attivati nell'Ateneo			6	Art. 10, comma 5, lett. A)
Un Esame a scelta libera tra gli Insegnamenti attivati nell'Ateneo			6	Art. 10, comma 5, lett. A)

Docente: <i>Prof. Massimiliano CORRADO</i>			
<b>FILOLOGIA ITALIANA (A-K)</b>		1° anno, II semestre	
<b>Settore scientifico – Disciplinare:</b>	L-FIL-LET/13	<b>CFU</b>	6
<b>Settore Concorsuale:</b>	10/F3	<b>AF</b>	50595
<b>Modulo:</b>	Unico	<b>Copertura:</b>	Risorse Dipartimento
<b>Impegno orario complessivo del docente: 30</b>			
<b>di cui</b>	<b>Lezione: 30</b>	<b>Esercitazione:</b>	<b>Laboratorio:</b>
<b>Articolazione del modulo e obiettivi formativi</b>			
<p>Il modulo illustrerà gli aspetti peculiari della critica testuale, le sue relazioni interdisciplinari con la codicologia e la paleografia e i vari tipi di edizione critica. Particolare attenzione verrà riservata all'opera di Dante Alighieri, di cui verranno proposti in lettura alcuni canti selezionati della <i>Commedia</i>, illustrati anche in prospettiva filologica, allo scopo di fornire una concreta esemplificazione dei problemi posti dalla <i>restitutio textus</i> del poema dantesco.</p>			
<b>Titolo del Corso</b>			
<i>Avviamento alla filologia della letteratura italiana.</i>			
<b>Contenuti</b>			
<p>Il modulo intende fornire un inquadramento dei metodi e problemi connessi all'edizione di testi della tradizione letteraria italiana, tramite la conoscenza degli elementi fondamentali dell'ecdotica e il corretto utilizzo del lessico filologico (sez. A).</p> <p>L'avviamento alla critica del testo sarà corredato dalla lettura di canti scelti della <i>Commedia</i> (sez. B1) e dall'introduzione alla biografia intellettuale di Dante Alighieri (sez. B2).</p>			
<b>Testi</b>			
Sez. A)			
<ul style="list-style-type: none"> <li>- FRANCA BRAMBILLA AGENO, <i>L'edizione critica dei testi volgari. Seconda edizione riveduta e ampliata</i>, Padova, Antenore, 1984 (o ristampe successive), pp. 3-194, da integrare con</li> <li>- FABIO MASSIMO BERTÒLO, PAOLO CHERUBINI, GIORGIO INGLESE, LUISA MIGLIO, <i>Breve storia della scrittura e del libro</i>, Roma, Carocci, 2004 (o ristampe successive).</li> </ul> <p>Per opportuni approfondimenti terminologici si consiglia inoltre la consultazione di</p> <ul style="list-style-type: none"> <li>- ENRICO MALATO, <i>Lessico filologico</i>, Roma, Salerno Editrice, 2008.</li> </ul>			
Sez. B1)			
<ul style="list-style-type: none"> <li>- DANTE ALIGHIERI, <i>Commedia</i>:  <i>Inferno</i>, I, IV, VI, X, XVII  <i>Purgatorio</i>, I, VI, XI, XVI, XXI  <i>Paradiso</i>, I, VI, XVII, XXVI, XXVII</li> </ul>			
<p>Lo studente dovrà preparare la lettura e il commento dei canti indicati su una buona edizione <u>integrale</u> del poema dantesco, da scegliere tra le seguenti:</p> <ul style="list-style-type: none"> <li>- a cura di NATALINO SAPEGNO, Firenze, La Nuova Italia, 1985 (o ristampe successive), 3 voll.;</li> <li>- a cura di UMBERTO BOSCO e GIOVANNI REGGIO, Firenze, Le Monnier, 1988 (o ristampe successive), 3 voll.;</li> <li>- a cura di ANNA MARIA CHIAVACCI LEONARDI, Milano, Mondadori, 1991-1997 (o ristampe successive), 3 voll.;</li> <li>- a cura di DANIELE MATTALÀ, Milano, Rizzoli, 1960 (o ristampe successive), 3 voll.</li> </ul>			

Nell'analisi dei canti danteschi previsti dal programma, è inoltre richiesto lo studio di **due** letture a scelta (una per l'*Inferno* e una per il *Purgatorio*) tra quelle contenute in  
- *Cento canti per cento anni*, a cura di E. MALATO e A. MAZZUCCHI, vol. I. '*Inferno*', vol. II. '*Purgatorio*', Roma, Salerno Editrice, 2013-2014.

La lettura dell'*Inferno* va scelta tra le seguenti:

- 1) ANDREA BATTISTINI, *Canto I. Dalla paura alla speranza*, pp. 43-74;
- 2) LUCA CARLO ROSSI, *Canto IV. Autoincoronazione poetica nel limbo*, pp. 131-61;
- 3) MICHELE RINALDI, *Canto VI. «L'ombra che adona la greve pioggia»: «per la dannosa colpa della gola»*, pp. 206-38;
- 4) LUCA AZZETTA, *Canto X. Politica e poesia tra le arche degli eretici*, pp. 311-42;
- 5) MASSIMILIANO CORRADO, *Canto XVII. «Omai si scende per sì fatte scale». Il volo di Gerione e di Dante*, pp. 526-72.

La lettura del *Purgatorio* va scelta tra le seguenti:

- 1) MANLIO PASTORE STOCCHI, *Canto I. Da Ulisse a Catone*, pp. 27-47;
- 2) MARIA LUISA MENEGHETTI, *Canto VI. La parabola di un avatar*, pp. 147-78;
- 3) ANDREA MAZZUCCHI, *Canto XI. Filigrane francescane tra i superbi*, pp. 298-336;
- 4) CORRADO BOLOGNA, *Canto XVI. Al centro del libro e del viaggio*, pp. 446-83;
- 5) ANDREA BATTISTINI, *Canto XXI. La vocazione poetica di Stazio*, pp. 621-51.

Sez. **B2)**

Lo studente dovrà inoltre dimostrare una conoscenza approfondita della biografia intellettuale di Dante e dei contenuti e delle strutture delle sue opere.

Per questo livello di preparazione il manuale da adottare è

- ENRICO MALATO, *Dante*, Roma, Salerno Editrice, 1999 (o ristampe successive),  
o, in alternativa,
- SAVERIO BELLOMO, *Filologia e critica dantesca. Nuova edizione riveduta e ampliata*, Brescia, La Scuola, 2012 (escluse le sezioni filologiche e l'Antologia).

#### **Attività formativa**

di Base.

#### **Tipo di insegnamento**

Obbligatorio.

#### **Propedeuticità**

Nessuna.

#### **Modalità di accertamento del profitto**

Esame orale.

#### **Orario di Ricevimento**

Dipartimento Studi Umanistici

Via Porta di Massa 1, scala C, 3° piano, stanza 345

[massimiliano.corrado@unina.it](mailto:massimiliano.corrado@unina.it)

081 2535545

Per l'orario e il giorno di ricevimento si prega di consultare il sito del docente:

<https://www.docenti.unina.it/massimiliano.corrado>



Docente: <i>Prof. Andrea MAZZUCCHI</i>			
<b>FILOLOGIA ITALIANA (L-P)</b>		1° anno - II semestre	
<b>Settore Scientifico-Disciplinare:</b>		L-FIL-LET/13	CFU 6
<b>Settore Concorsuale:</b>		10/F3	AF 50595
<b>Modulo:</b>	Unico	<b>Copertura:</b>	Risorse Dipartimento
<b>Impegno orario complessivo del docente:</b>		30	
<b>di cui</b>	<b>Lezione:</b> 30	<b>Esercitazione:</b>	<b>Laboratorio:</b>
<b>Articolazione del modulo e obiettivi formativi</b>			
<p>Il modulo illustrerà gli aspetti peculiari della critica testuale, le sue relazioni interdisciplinari con la codicologia e la paleografia e i vari tipi di edizione critica.</p> <p>Particolare attenzione verrà riservata all'opera di Dante Alighieri, di cui verranno proposti in lettura alcuni canti selezionati della <i>Commedia</i>, illustrati anche in prospettiva filologica, allo scopo di fornire una concreta esemplificazione dei problemi posti dalla <i>restitutio textus</i> del poema dantesco.</p>			
<b>Titolo del Corso</b>			
<i>Avviamento alla filologia italiana</i>			
<b>Contenuti</b>			
<p>Il modulo intende fornire un inquadramento dei metodi e problemi connessi all'edizione di testi della tradizione linguistica e letteraria italiana, tramite la conoscenza degli elementi fondamentali dell'ecdotica e il corretto utilizzo del lessico filologico (sez. A).</p> <p>L'avviamento alla critica del testo sarà corredato dalla lettura di canti scelti della <i>Commedia</i> (sez. B1) e dall'introduzione alla biografia intellettuale di Dante Alighieri (sez. B2).</p>			
<b>Testi</b>			
Sez. A)			
- Franca BRAMBILLA AGENO, <i>L'edizione critica dei testi volgari. Seconda edizione riveduta e ampliata</i> , Padova, Antenore, 1984 (o ristampe successive).			
Si consiglia anche la lettura di			
- Alberto VARVARO, <i>Prima lezione di filologia</i> , Roma-Bari, Laterza, 2012,			
e la consultazione di			
- Enrico MALATO, <i>Lessico filologico</i> , Roma, Salerno Editrice, 2008.			
Sez. B1)			
- DANTE ALIGHIERI, <i>Commedia:</i>			
<i>Inferno</i> , I, V, XI, XII; XXV			
<i>Purgatorio</i> , I, VI, XI, XVII, XXX			
<i>Paradiso</i> , I, VI, XVII, XXXII, XXVII			
Lo studente dovrà preparare la lettura e il commento dei canti indicati su una buona edizione integrale del poema dantesco, da scegliere tra le seguenti:			
- a cura di Natalino SAPEGNO, Firenze, La Nuova Italia, 1985 (o ristampe successive), 3 voll.			
- a cura di Umberto BOSCO e Giovanni REGGIO, Firenze, Le Monnier, 1988 (o ristampe successive), 3 voll.			
- a cura di Anna Maria CHIAVACCI LEONARDI, Milano, Mondadori, 1991-1997 (o ristampe successive), 3 voll.			
- a cura di G. INGLESE, Roma, Carocci, (limitatamente a <i>Inf.</i> e <i>Purg.</i> ), 2009-2011			
- a cura di S. BELLOMO, Torino, Einaudi, 2013 (limitatamente a <i>Inf.</i> )			

Nell'analisi dei canti danteschi previsti dal programma, è inoltre richiesto lo studio di due letture a scelta (una per l'*Inferno* e una per il *Purgatorio*) tra quelle contenute in

- *Cento canti per cento anni*, a cura di E. MALATO e A. MAZZUCCHI, vol. I. '*Inferno*', vol. II. '*Purgatorio*', Roma, Salerno Editrice, 2013-2014.

**Sez. B2)**

Lo studente dovrà inoltre dimostrare una conoscenza approfondita della biografia intellettuale di Dante e dei contenuti e delle strutture delle sue opere.

Per questo livello di preparazione il manuale da adottare è

- Saverio BELLOMO, *Filologia e critica dantesca*, Brescia, La Scuola, 2008 (escluse le sezioni filologiche e l'Antologia).  
*o, in alternativa,*
- Enrico MALATO, *Dante*, Roma, Salerno Editrice, 1999,

**Area Formativa**  
di Base.

**Tipo di insegnamento**  
Obbligatorio.

**Propedeuticità**  
Nessuna.

**Modalità di accertamento del profitto**  
Esame orale.

**Orario di Ricevimento**

Dipartimento di Studi Umanistici

Via Porta di Massa 1, scala C, 3° piano, Stanza 344

[andrea.mazzucchi@unina.it](mailto:andrea.mazzucchi@unina.it)

Consultare il sito del docente <https://www.docenti.unina.it/andrea.mazzucchi>

Docente: **Prof. Ciro PERNA**

**FILOLOGIA ITALIANA**  
(Q-Z)

1° anno - II semestre

**Settore Scientifico-Disciplinare:**

L-FIL-LET/13

**CFU** 6

**Settore Concorsuale:**

10/F3

**AF** 50595

**Modulo:**

Unico

**Copertura:**

Contratto

**Impegno orario complessivo del docente:**

30

**di cui**

**Lezione:** 30

**Esercitazione:**

**Laboratorio:**

**Articolazione del modulo e obiettivi formativi**

Il modulo illustrerà i vari aspetti della critica testuale, con approfondimenti su problematiche codicologiche e paleografiche.

Particolare attenzione verrà riservata all'opera di Dante Alighieri, di cui verranno proposti in lettura alcuni canti selezionati della *Commedia*, illustrati anche in prospettiva filologica, allo scopo di fornire una concreta esemplificazione dei problemi posti dalla *restitutio textus* dell'opera dantesca.

**Contenuti**

Il modulo intende fornire un inquadramento dei metodi e problemi connessi all'edizione di testi

della tradizione letteraria italiana, tramite la conoscenza degli elementi fondamentali dell'ecdotica e il corretto utilizzo del lessico filologico.

L'avviamento alla critica del testo sarà corredato dalla lettura di canti scelti della *Commedia* e dall'introduzione alla biografia intellettuale di Dante Alighieri.

**Testi:**

- A. STUSSI, *Introduzione agli studi di filologia italiana*, Bologna, Il Mulino, 1994, da integrare con:
- A. BALDUINO, *Manuale di filologia italiana*, Firenze, Sansoni, 1995 (i capp. saranno comunicati a lezione).

Per opportuni approfondimenti terminologici si consiglia inoltre la consultazione di:

- ENRICO MALATO, *Lessico filologico*, Roma, Salerno Editrice, 2008.

\*

DANTE ALIGHIERI, *Commedia: Inferno*, I, V, VI, X, XXVI; *Purgatorio*, I, VI, VII, XVI, XX; *Paradiso*, I, VI, X, XXVI, XXXIII.

Lo studente dovrà preparare la lettura e il commento dei canti indicati su una buona edizione integrale del poema dantesco, da scegliere tra le seguenti:

- a cura di NATALINO SAPEGNO, Firenze, La Nuova Italia, 1985 (o ristampe successive), 3 voll.;
- a cura di UMBERTO BOSCO e GIOVANNI REGGIO, Firenze, Le Monnier, 1988 (o ristampe successive), 3 voll.;
- a cura di ANNA MARIA CHIAVACCI LEONARDI, Milano, Mondadori, 1991-1997 (o ristampe successive), 3 voll.;

Nell'analisi dei canti danteschi previsti dal programma, è inoltre richiesto lo studio di due letture a scelta (una per l'*Inferno* e una per il *Purgatorio*) tra quelle contenute in:

- *Cento canti per cento anni*, a cura di E. MALATO e A. MAZZUCCHI, vol. I. '*Inferno*', vol. II. '*Purgatorio*', Roma, Salerno Editrice, 2013-2014.

Lo studente dovrà inoltre dimostrare una conoscenza approfondita della biografia intellettuale di Dante e dei contenuti e delle strutture delle sue opere.

Per questo livello di preparazione il manuale da adottare è

- ENRICO MALATO, *Dante*, Roma, Salerno Editrice, 1999 (o ristampe successive),
- o, in alternativa,
- SAVERIO BELLOMO, *Filologia e critica dantesca. Nuova edizione riveduta e ampliata*, Brescia, La Scuola, 2012 (escluse le sezioni filologiche e l'Antologia).

**Area Formativa**  
di Base.

**Tipo di insegnamento**  
Obbligatorio.

**Propedeuticità**  
Nessuna.

**Modalità di accertamento del profitto**  
Esame orale.

**Orario di Ricevimento**  
c/o

Dipartimento di Studi Umanistici  
Via Porta di Massa 1, Stanza

Consultare il sito del docente <https://www.docenti.unina.it/Welcome.do>

Docente: *Prof. Costanzo DI GIROLAMO*

**FILOLOGIA ROMANZA  
(A-L)**

2° anno - II semestre

**Settore scientifico – Disciplinare**

L-FIL-LET/09

**CFU**

12

**Settore Concorsuale**

10/E1

**AF**

04840

**Modulo:**

**Unico**

**Copertura:**

Risorse Dipartimento

**Impegno orario complessivo del docente:**

60

**di cui**

**Lezione: 60**

**Esercitazione:**

**Laboratorio:**

**Articolazione del modulo e obiettivi formativi**

Il modulo è articolato come segue: introduzione alla linguistica romanza e ai principali fenomeni fonetici e morfologici nel passaggio dal latino alle lingue romanze; lettura, commento linguistico, metrico e storico-letterario di una selezione di testi in lingua d'oc.

Lo studente dovrà essere in grado di maturare una competenza filologica e linguistica sufficiente a tradurre, commentare e analizzare i componimenti in programma.

**Titolo del Corso**

*Le lingue romanze e la letteratura occitana. Introduzione generale, profilo storico e lettura commentata di una selezione di testi (secc. XII-XIII).*

**Contenuti**

Il corso è incentrato principalmente sulla produzione poetica dei trovatori, dei quali si propone una selezione di testi che verranno analizzati dal punto di vista linguistico, retorico, metrico e storico-letterario.

Il corso prevede altresì uno studio introduttivo volto ad evidenziare le caratteristiche fonetiche e morfologiche delle lingue romanze.

**Testi**

- C. Di Girolamo - C. Lee, *Avviamento alla filologia provenzale*, Roma, Carocci, 1996 (solo «Premessa», «Introduzione linguistica» e «Appendice metrica», in totale da p. 11 a p. 94).
- C. Di Girolamo, *I trovatori*, Torino, Bollati Boringhieri, 1989.
- C. Lee - S. Galano, *Introduzione alla linguistica romanza*, Roma, Carocci, 2005.
- Materiali complementari scaricabili dal sito web del docente <http://www.filmmod.unina.it/cdg/>

**Area formativa**

di Base.

**Tipo di insegnamento**

Obbligatorio.

**Propedeuticità**

Nessuna.

**Modalità di accertamento del profitto**

Esame scritto propedeutico all'esame orale.

**Orario di Ricevimento**

Dipartimento di Studi Umanistici

Via Porta di Massa 1 – scala C, 5° livello, Stanza 351

[cdg@unina.it](mailto:cdg@unina.it)

Consultare il sito del docente <http://www.filmod.unina.it/cdg/>  
e la pagina-docente nel sito di Ateneo [https://www.docenti.unina.it/costanzo.di\\_girolamo](https://www.docenti.unina.it/costanzo.di_girolamo)

Docente: **Prof.ssa Laura MINERVINI**

**FILOLOGIA ROMANZA  
(M-Z)**

2° anno - II semestre

<b>Settore Scientifico-Disciplinare:</b>	L-FIL-LET/09	<b>CFU</b> 12
<b>Settore Concorsuale:</b>	10/E1	<b>AF</b> 04840
<b>Modulo:</b> Unico	<b>Copertura:</b>	Risorse Dipartimento
<b>Impegno orario complessivo del docente:</b> 60		
<b>di cui</b>	<b>Lezione:</b> 60	<b>Esercitazione:</b>
		<b>Laboratorio:</b>

**Articolazione del modulo e obiettivi formativi**

Il corso si propone di introdurre gli studenti a metodi e problemi della Filologia romanza attraverso lo studio di uno dei testi chiave della tradizione epica, la *Chanson de Roland* antico-francese.

**Titolo del Corso**

Introduzione alla filologia e alla linguistica romanza.  
La tradizione epica e la *Chanson de Roland*.

**Contenuti**

Linguistica romanza (le lingue romanze, elementi di storia interna ed esterna, strumenti e metodologie di studio).

Nozioni introduttive alle letterature romanze medievali (francese, provenzale, castigliana, portoghese, catalana, franco-italiana): principali testi, autori, procedimenti stilistici, etc.

La tradizione epica romanza medievale, la *Chanson de Roland* antico-francese.

**Testi**

- Alberto Varvaro, *Linguistica romanza*, Roma, Carocci, 2001.
- Furio Brugnolo / Roberta Capelli, *Profilo delle letterature romanze medievali*, Roma, Carocci, 2011
- *La canzone di Orlando*, a cura di Mario Bensi, introduzione di Cesare Segre, traduzione di Renzo Lo Cascio, Milano, BUR, 1985 (gli studenti sono tenuti a leggere, oltre alle pagine introduttive di Segre e di Bensi, l'intero poema in traduzione italiana con le note relative; è richiesta all'esame traduzione dal francese e commento delle lase n. I, VIII, XIII-XV, XX-XXVI, LVIII-LXII, LXVI-LXVIII, LXXXI-LXXXVII, CIX-CX, CXXXII-CXXXVIII, CLXVII-CLXXV, CCLXVII-CCLXXII, CCLXXXVIII-CCXC)
- articoli complementari, di cui si daranno indicazioni a lezione

**Area Formativa**

di Base.

**Tipo di insegnamento**

Obbligatorio.

**Propedeuticità**

Nessuna.

**Modalità di accertamento del profitto**

Esame scritto propedeutico all'esame orale.

### Orario di Ricevimento

Dipartimento di Studi Umanistici

Via Porta di Massa 1 – scala C, 5° livello, Stanza 350

[laura.minervini@unina.it](mailto:laura.minervini@unina.it)

Consultare il sito del docente <https://www.docenti.unina.it/laura.minervini>

Docente: **Prof. Gianluca GIANNINI**

### FILOSOFIA MORALE

3° anno - I semestre

**Settore Scientifico – Disciplinare:**

M-FIL/03

**CFU** 6

**Settore Concorsuale:**

11/C3

**AF** 00250

**Modulo:**

Unico

**Copertura:**

Risorse Dipartimento

**Impegno orario complessivo del docente:**

30

**di cui**

**Lezione:** 30

**Esercitazione:**

**Laboratorio:**

### Articolazione del modulo e obiettivi formativi

Obiettivo generale della disciplina è l'approfondimento monografico dei temi generali e dei problemi specifici della filosofia morale, nell'intento di incoraggiare una comprensione qualitativamente elevata delle peculiarità metodologiche e delle tematiche fondamentali di tale ambito di studi.

In particolare il Corso di quest'anno mira a delineare le forme e i paradigmi del tema etico a partire dall'analisi della prospettiva della prima generazione dei Sofisti (in particolar modo Protagora e Gorgia) in merito agli statuti fondativi del complesso identitario dell'uomo occidentale.

### Titolo del Corso

*Protagora e Gorgia.*

### Contenuti

Si può affermare, oramai con certezza, che il vero e autentico atto di nascita della filosofia e, dunque, dell'uomo occidentale, risiede nella consapevole messa in forma della «scoperta», tragica per certi aspetti, che la natura «in sé» non ha alcun significato per l'uomo. O, meglio, l'uomo, che è relatività, divenire, cambiamento continuo e mutevolezza, deve di volta in volta, farsi misura e perciò assurgere a vero *métron* del mondo esterno.

In questo consiste la drammaticità della posizione umana: non ci sono significati già dati, pronti e a disposizione ma, da sé e per sé, *ánthropos* deve costruirseli con le proprie capacità.

Sotto questo profilo, di là dai pregiudizi storiografici e riduzionistici da manuale, i *sophistes*, in special modo Protagora di Abdera e Gorgia da Lentini, prima dell'avvento della svolta metafisica platonico-aristotelica, costituiscono la frontiera più matura – e anche più problematica – per la definitiva delineazione di questo nascente uomo nuovo.

### Testi

- *Sofisti. Frammenti e testimonianze*, a cura di M. Untersteiner, Milano, Bompiani Editore, 2009, in particolare le Sezioni 2 e 4 dedicate a Protagora di Abdera e Gorgia da Lentini, pp. 87-191 e pp. 197-345.
- M. Bonazzi, *I Sofisti*, Roma, Carocci Editore, 2010.

<b>Area Formativa</b> Affine o integrativo.
<b>Tipo di insegnamento</b> Opzionabile.
<b>Propedeuticità</b> Nessuna.
<b>Modalità di accertamento del profitto</b> Esame orale.
<b>Orario di Ricevimento</b> Dipartimento di Studi Umanistici Via Porta di Massa 1 – Scala A/B, 3° piano, Stanza 21 <a href="mailto:gianning@unina.it">gianning@unina.it</a> Consultare il sito del docente <a href="https://www.docenti.unina.it/gianluca.giannini">https://www.docenti.unina.it/gianluca.giannini</a>

Docente: <i>Prof. Felice MASI</i>			
<b>FILOSOFIA TEORETICA</b>		3° anno - I semestre	
<b>Settore scientifico – Disciplinare:</b>	M-FIL/01	<b>CFU</b>	6
<b>Settore Concorsuale:</b>	11/C1	<b>AF</b>	00249
<b>Modulo:</b>	Unico	<b>Copertura:</b>	Risorse Dipartimento
<b>Impegno orario complessivo del docente:</b> 30			
<b>di cui</b>	<b>Lezione:</b> 30	<b>Esercitazione:</b>	<b>Laboratorio:</b>
<b>Articolazione del modulo e obiettivi formativi</b>			
L'insegnamento ha l'obiettivo di introdurre al metodo ed al vocabolario dell'interrogazione filosofica, a partire dall'indagine critica di alcuni concetti fondamentali quanto alla loro articolazione teoretica ed alla capacità di correlarsi con i saperi e i linguaggi della propria epoca. Il corso di quest'anno, a carattere monografico ed articolato in un modulo unico, si prefigge di mettere a confronto due delle ipotesi filosofiche più rilevanti sulla temporalità con cui si è aperto il XX secolo: quella definita da Bergson, prima nel capitolo centrale del <i>Saggio</i> (1889) e poi in <i>Materia e memoria</i> (1896), e quella presentata da McTaggart ne <i>L'irrealtà del tempo</i> (1908).			
<b>Titolo del Corso</b>			
<i>Durata e intemporalità.</i>			
<b>Contenuti:</b>			
Muovendo da un panorama primo-novecentesco segnato dalla nuova fisica, così come da una profonda trasformazione dei modelli figurativi nelle arti e di quelli narrativi nella letteratura, l'analisi comparata delle indagini di Bergson e McTaggart consentirà di definire alcune delle polarità in cui sarebbe rimasta confinata gran parte della riflessione degli anni successivi. Saranno pertanto oggetto di particolare attenzione le coppie:			
<ul style="list-style-type: none"> <li>• memoria e ricordo,</li> <li>• intimità e interiorità,</li> <li>• tempo esterno e tempo interno,</li> <li>• tempo vissuto e tempo misurato,</li> <li>• tempo pubblico e tempo privato,</li> <li>• <i>prima e dopo</i>,</li> </ul>			

- istante e simultaneità,
- durata e successione.

### Testi

- H. Bergson, *Saggio sui dati immediati della coscienza* (1889), tr. it. di F. Sossi, Milano, Raffaello Cortina 2002, Capitolo II (*Sulla molteplicità degli stati di coscienza. L'idea di durata*), pp. 51-90.
- H. Bergson, *Materia e memoria* (1911<sup>7</sup>), tr. it. di A. Pessina, Roma-Bari, Laterza 2004.
- J. E. McTaggart, *L'irrealità del tempo* (1908), tr. it. di L. Cimmino, Milano, BUR 2006.

### Letture consigliate

- S. Kern, *Il tempo e lo spazio. La percezione del mondo tra Otto e Novecento*, Bologna, Il Mulino 1995.
- F. Orilia, *Filosofia del tempo*, Roma, Carocci 2013.
- P. Taroni, *Filosofie del tempo. Il concetto di tempo nella storia del pensiero occidentale*, Milano, Mimesis 2013.

(Eventuali indicazioni su ulteriori letture consigliate saranno date durante il corso e pubblicate sul sito del docente)

### Area formativa

Affine o integrativo.

### Tipo di insegnamento

Opzionabile.

### Propedeuticità

Nessuna.

### Modalità di accertamento del profitto

Esame orale.

### Orario di Ricevimento

Martedì 13:00 – 15:00

Dipartimento di Studi Umanistici

Via Porta di Massa 1 – Scala A/B, 3° piano, stanza 23

[felice.masi@unina.it](mailto:felice.masi@unina.it)

Consultare il sito del docente: <https://www.docenti.unina.it/felice.masi>

Docente: **Prof.ssa Maria RONZA**

### GEOGRAFIA (A-K)

1° anno - II semestre

**Settore Scientifico – Disciplinare:**

M-GGR/01

**CFU** 12

**Settore Concorsuale:**

11/B1

**AF** 55430

**Modulo:**

Unico

**Copertura:**

Risorse Ateneo

**Impegno orario complessivo del docente:**

60

**di cui**

**Lezione:** 60

**Esercitazione:**

**Laboratorio:**

### Articolazione del modulo e obiettivi formativi

Il corso intende fornire le conoscenze di base della geografia, ovvero della scienza che s'interroga sulle implicazioni territoriali di dinamiche demografiche, componenti storico-culturali, cambiamenti socio-economici.



Il modulo sarà articolato per temi e problemi affrontati a scala locale, nazionale, globale attraverso analisi di dati, carte, immagini satellitari.

Emergerà, in questo modo, il ruolo attivo e propositivo della geografia come:

- a) scienza per la conoscenza e l'interpretazione degli assetti territoriali;
- b) scienza di supporto alla pianificazione e alla gestione sostenibile del territorio;
- c) scienza per l'educazione ai valori dell'ambiente del paesaggio.

### **Titolo del Corso**

*Geografia.*

### **Contenuti**

I principali orientamenti del pensiero geografico consentiranno di analizzare in chiave critica le teorie e i modelli d'analisi più significativi nell'ambito della geografia urbana, industriale, rurale e della popolazione, nonché della geografia del turismo, dell'energia e dei trasporti.

Particolare risalto sarà conferito all'evoluzione del paesaggio italiano attraverso esemplificazioni territoriali di sistemi interni e costieri analizzati in prospettiva diacronica.

Per comprendere le fonti e gli strumenti della ricerca geografica, durante il corso saranno costanti i riferimenti alle carte topografiche e tematiche, alle immagini satellitari ed aerofotogrammetriche, ai censimenti ISTAT, ai software per la gestione dei dati statistici e l'elaborazione di cartografia digitale.

### **Testi**

- Morelli P., *Geografia economica*, McGraw-Hill, 2010
- Greiner A.L. Dematteis G, Lanza C, *Geografia umana. Un approccio visuale*, Utet, Torino, 2012

Materiali didattici saranno forniti e/o indicati nel sito web del docente alla sezione "materiale didattico", sezione "link".

Ulteriori indicazioni sul programma e sui testi saranno fornite agli studenti durante il corso.

### **Area Formativa**

di Base.

### **Tipo di insegnamento**

Obbligatorio.

### **Propedeuticità**

Nessuna.

### **Modalità di accertamento del profitto**

Esame scritto.

### **Orario di Ricevimento**

Dipartimento di Scienze Politiche

Via Leopoldo Rodinò 22, 3° piano

[mronza@unina.it](mailto:mronza@unina.it)

Consultare il sito del docente <https://www.docenti.unina.it/maria.ronza>

(sezioni: avvisi, orario di ricevimento, domande frequenti)

Docente: **Prof.ssa Barbara DELLE DONNE**

**GEOGRAFIA**

**1° anno - II semestre**

<b>(L-P)</b>			
<b>Settore Scientifico – Disciplinare:</b>		M-GGR/01	<b>CFU</b> 12
<b>Settore Concorsuale:</b>		11/B1	<b>AF</b> 55430
<b>Modulo:</b>	Unico	<b>Copertura:</b>	Risorse Ateneo
<b>Impegno orario complessivo del docente:</b>		60	
<b>di cui</b>	<b>Lezione:</b> 60	<b>Esercitazione:</b>	<b>Laboratorio:</b>
<b>Articolazione del modulo e obiettivi formativi</b>			
Saranno affrontati argomenti di geografia umana e cartografia, oltre che temi relativi alla lettura del paesaggio.			
Saranno fornite agli studenti le chiavi di accesso all'interpretazione del territorio, per cogliere il progressivo divenire degli scenari prodotti, nello spazio e nel tempo, dalla relazione bidirezionale natura-uomo.			
In cartografia saranno trattati argomenti relativi a: le diverse forme di rappresentazione della Terra, le proiezioni geografiche, i tipi di carte, la Carta Topografica d'Italia, simbologia e toponomastica, la lettura delle carte (in particolare della tavoletta IGM, a scelta dello studente).			
Infine, un approfondimento sul tema del paesaggio, tema caro alla disciplina per i valori ambientali, culturali e identitari che reca in sé.			
<b>Titolo del Corso</b>			
<i>Geografia.</i>			
<b>Contenuti</b>			
Scuole geografiche – popolazione – movimenti migratori – settori delle attività – forme di insediamento rurale ed urbano – organizzazione politica del territorio – cartografia – paesaggio.			
<b>Testi</b>			
- P. Dagradi, C. Cencini, <i>Compendio di geografia umana</i> , Pàtron, Bologna, 2003.			
- E. Lavagna, G. Lucarno, <i>Geocartografia. Guida alla lettura delle carte geotopografiche</i> , Zanichelli, Bologna, 2007.			
- <i>Tavoletta della Carta Topografica d'Italia (scala 1:25.000)</i> redatta dall'Istituto Geografico Militare, a scelta dello studente (acquistabile, oltre che in alcune librerie, anche telematicamente contattando il sito <a href="http://www.igmi.org">www.igmi.org</a> ).			
- Petroncelli E. (a cura), <i>Il paesaggio tra rischio e riqualificazione</i> , Liguori, Napoli, 2013			
<i>oppure</i>			
- Petroncelli E. (a cura), <i>Progetto paesaggio tra letteratura e scienza</i> , Liguori, Napoli, 2014.			
<b>Area formativa</b>			
di Base.			
<b>Tipo di insegnamento</b>			
Obbligatorio.			
<b>Propedeuticità</b>			
Nessuna.			
<b>Modalità di accertamento del profitto</b>			
Esame scritto.			
<b>Orario di Ricevimento</b>			
Mercoledì, 09:00 – 11:00			
Dipartimento di Scienze Politiche			
Sezione di Geografia			
Via Leopoldo Rodinò 22, VII piano.			
<a href="mailto:barbara.delledonne@unina.it">barbara.delledonne@unina.it</a>			
Consultare il sito del docente: <a href="https://www.docenti.unina.it/barbara.delledonne">https://www.docenti.unina.it/barbara.delledonne</a>			

Docente: <i>Prof.ssa Barbara DELLE DONNE</i>		
<b>GEOGRAFIA (Q-Z)</b>	1° anno - II semestre	
<b>Settore Scientifico – Disciplinare:</b>	M-GGR/01	<b>CFU</b> 12
<b>Settore Concorsuale:</b>	11/B1	<b>AF</b> 55430
<b>Modulo:</b>	Unico	<b>Copertura:</b> Risorse Ateneo
<b>Impegno orario complessivo del docente: di cui</b>	60	
<b>Lezione:</b> 60	<b>Esercitazione:</b>	<b>Laboratorio:</b>
<b>Articolazione del modulo e obiettivi formativi</b>		
Saranno affrontati argomenti di geografia umana e cartografia, oltre che temi relativi alla lettura del paesaggio.		
Saranno fornite agli studenti le chiavi di accesso all'interpretazione del territorio, per cogliere il progressivo divenire degli scenari prodotti, nello spazio e nel tempo, dalla relazione bidirezionale natura-uomo.		
In cartografia saranno trattati argomenti relativi a: le diverse forme di rappresentazione della Terra, le proiezioni geografiche, i tipi di carte, la Carta Topografica d'Italia, simbologia e toponomastica, la lettura delle carte (in particolare della tavoletta IGM, a scelta dello studente). Infine, un approfondimento sul tema del paesaggio, tema caro alla disciplina per i valori ambientali, culturali e identitari che reca in sé.		
<b>Titolo del Corso</b>		
<i>Geografia.</i>		
<b>Contenuti</b>		
Scuole geografiche – popolazione – movimenti migratori – settori delle attività – forme di insediamento rurale ed urbano – organizzazione politica del territorio – cartografia – paesaggio.		
<b>Testi</b>		
- P. Dagradi, C. Cencini, <i>Compendio di geografia umana</i> , Pàtron, Bologna, 2003.		
- E. Lavagna, G. Lucarno, <i>Geocartografia. Guida alla lettura delle carte geotopografiche</i> , Zanichelli, Bologna, 2007.		
- <i>Tavoletta della Carta Topografica d'Italia (scala 1:25.000)</i> redatta dall'Istituto Geografico Militare, a scelta dello studente (acquistabile, oltre che in alcune librerie, anche telematicamente contattando il sito <a href="http://www.igmi.org">www.igmi.org</a> ).		
- Petroncelli E. (a cura), <i>Il paesaggio tra rischio e riqualificazione</i> , Liguori, Napoli, 2013		
<i>oppure</i>		
- Petroncelli E. (a cura), <i>Progetto paesaggio tra letteratura e scienza</i> , Liguori, Napoli, 2014.		
<b>Area formativa</b>		
di Base.		
<b>Tipo di insegnamento</b>		
Obbligatorio.		
<b>Propedeuticità:</b>		
Nessuna.		
<b>Modalità di accertamento del profitto</b>		
Esame scritto.		

**Orario di Ricevimento**

Mercoledì, 09:00 – 11:00

Dipartimento di Scienze Politiche

Sezione di Geografia

Via Leopoldo Rodinò 22, VII piano.

[barbara.delledonne@unina.it](mailto:barbara.delledonne@unina.it)Consultare il sito del docente: <https://www.docenti.unina.it/barbara.delledonne>**Docente:****LETTERATURA FRANCESE**

2° anno, II semestre

**Settore Scientifico – Disciplinare:**

L-LIN/03

**CFU** 6**Settore Concorsuale:**

10/H1

**AF** 15643**Modulo:**

Unico

**Copertura:**

Nessuna

**Impegno orario complessivo del docente:**

30

di cui

**Lezione:** 30**Esercitazione:****Laboratorio:****Articolazione del modulo e obiettivi formativi****L'INSEGNAMENTO TACE PER L'A.A. 2014 / 2015****Contenuti****Area Formativa**

Caratterizzante.

**Tipo di insegnamento**

Opzionabile.

**Propedeuticità**

Nessuna.

**Modalità di accertamento del profitto**

Esame orale e/o scritto.

**Orario di Ricevimento**Docente: *Prof. Stefano MANFERLOTTI***LETTERATURA INGLESE**

2° anno - II semestre

**Settore Scientifico – Disciplinare:**

L-LIN/10

**CFU** 6**Settore Concorsuale:**

10/L1

**AF** 07277**Modulo:**

Unico

**Copertura:**

Risorse Dipartimento

**Impegno orario complessivo del docente:**

30

di cui

**Lezione:** 30**Esercitazione:****Laboratorio:****Articolazione del modulo e obiettivi formativi**

Alle lezioni introduttive sul contesto culturale e sociale dell'era elisabettiana seguirà l'analisi dettagliata delle più importanti scene di *The Merchant of Venice* di Shakespeare. In tal modo gli studenti potranno acquisire un'adeguata conoscenza di uno dei maggiori momenti della cultura britannica ed europea.

### Titolo del Corso

William Shakespeare: *The Merchant of Venice*.

### Contenuti

Lettura, commento ed analisi di un dramma al cui centro Shakespeare pone il tema della diversità culturale, qui rappresentata dall'ebreo Shylock.

Di rilevante importanza è anche il tema economico, che per il drammaturgo elisabettiano condiziona e determina i rapporti fra gli uomini.

### Testi

- W. Shakespeare, *The Merchant of Venice* in qualsiasi edizione bilingue accreditata e commentata.

### Area Formativa

Caratterizzante.

### Tipo di insegnamento

Opzionale.

### Propedeuticità

Nessuna.

### Modalità di accertamento del profitto

Esame orale.

### Orario di Ricevimento

Martedì, 11:00 – 12:30

Dipartimento di Studi Umanistici

Via Porta di Massa 1, scala C, 4° piano, Stanza 411

[manferl@unina.it](mailto:manferl@unina.it)

Consultare il sito del docente <https://www.docenti.unina.it/stefano.manferlotti>

e il sito personale [www.stefanomanferlotti.com](http://www.stefanomanferlotti.com)

Docente: **Prof. Tobia Raffaele TOSCANO**

Docente: **Prof. Tobia Raffaele TOSCANO**

**LETTERATURA ITALIANA 1  
(A-K)**

1° anno - I semestre

**Settore Scientifico – Disciplinare:**

L-FIL-LET/10

**CFU** 12

**Settore Concorsuale:**

10/F1

**AF** 51846  
Integrata  
00238  
51847

**Modulo:**

Corso Integrato

**Parte 1** (30 ore)  
Tobia R. TOSCANO

**Parte 2** (30 ore)  
Tobia R. TOSCANO

**Copertura:**

Risorse Dipartimento

Risorse Dipartimento

**Impegno orario complessivo dei docenti:** 60 (30 + 30)  
**di cui**                    **Lezione:** 60 (30+30)    **Esercitazione:**                    **Laboratorio:**

### **Articolazione del modulo e obiettivi formativi**

Il modulo ha per oggetto gli aspetti principali della cultura letteraria dei primi secoli.

Lo scopo è di rafforzare le conoscenze storico-letterarie degli studenti, attraverso letture selezionate.

I passi da analizzare sono scelti in funzione della esemplarità che essi posseggono e servono a dare concretezza al percorso formativo.

### **Titolo del Corso**

*La letteratura italiana dalle Origini al Cinquecento.*

### **Parte 1 (prof. Tobia Raffaele Toscano)**

#### **Titolo parte 1**

*La letteratura italiana dalle Origini al Trecento.*

#### **Contenuti**

La prima parte del modulo ha per oggetto gli aspetti principali della cultura letteraria dalle Origini al Trecento e intende fornire un quadro essenziale delle questioni e delle opere più significative di questa prima fase della tradizione culturale italiana: dai poeti stilnovisti a Petrarca e Boccaccio.

Attraverso l'analisi di testi selezionati, si illustrano i caratteri formali di un'opera, il posto che essa occupa all'interno del genere, la relazione che stabilisce con altri scritti dello stesso autore o di autori diversi. In questa maniera tratti particolari di uno specifico frammento e tendenze generali di una stagione culturale si intrecciano produttivamente, consentendo un'esperienza diretta con i temi che costituiscono l'oggetto di studio.

#### **Argomenti**

La nascita delle letterature romanze. La poesia del Duecento; la cronaca; la novella; Dante; Petrarca; Boccaccio.

#### **Testi**

- G. da Lentini, *Amore è uno desio che ven da core*
- G. Guinizzelli, *Al cor gentil rempaira sempre Amore.*
- B. Orbicciani, *Voi, ch'avete mutato la mainera*
- G. Cavalcanti, *Perch'i' no spero di tornar giammai; Voi, che per gli occhi mi passaste il core; Donna me prega, perch'eo voglio dire [prima stanza]*
- Dante, Guido, *i' vorrei che tu e Lapo ed io; Donne ch'avete intelletto d'Amore [prima stanza]; Amore e 'l cor gentil sono una cosa; Tanto gentile e tanto onesta pare.*
- F. Petrarca, *Canzoniere: I, II, III, IV, V, VI, VII, XXII, XXXIV, XXXV, LII, LIII, CXXVI, CXXVIII, CXXXIII, CXXXVII, CCCLIII, CCCLIV, CCCLXV, CCCLXVI*
- G. Boccaccio, *Decameron: Proemio, Introduzione, Conclusione, Giornata I 1, 3, 7 Giornata II 4, 5, 7; Giornata III 1; Giornata IV, Introduzione, novelle 1, 5, 7, 8, 9; Giornata V 4, 9; Giornata VI 1, 7, 9; Giornata VII 7; Giornata VIII 7; Giornata X 10*

#### **Manuali consigliati**

- Per la storia della letteratura (**vedi indicazioni per la seconda parte**)

### **Parte 2 (prof. Tobia Raffaele Toscano)**

#### **Titolo parte 2**

*La letteratura italiana del Quattrocento e del Cinquecento.*

## Contenuti

La seconda parte del modulo ha per oggetto gli aspetti principali della cultura letteraria del Quattrocento e del Cinquecento e intende fornire un quadro essenziale delle questioni e delle opere più significative della tradizione italiana di tali secoli: Poliziano, Boiardo, Machiavelli, Ariosto, Tasso.

Attraverso l'analisi di testi selezionati, si illustrano i caratteri formali di un'opera, il posto che essa occupa all'interno del genere, la relazione che stabilisce con altri scritti dello stesso autore o di autori diversi. In questa maniera tratti particolari di uno specifico frammento e tendenze generali di una stagione culturale si intrecciano produttivamente, consentendo un'esperienza diretta con i temi che costituiscono l'oggetto di studio.

## Argomenti

Storia della letteratura italiana del Quattrocento e del Cinquecento. Rinascimento: Machiavelli, Guicciardini, Sannazaro, Bembo, Castiglione, Folengo, Ariosto, Tasso.

## Testi

- N. Machiavelli, *Il Principe*
- L. Ariosto, *Orlando furioso*: canto I; canto XXIII, ott. 100-136; canto XXXIV, ott. 70-92
- T. Tasso, *Gerusalemme liberata*: canto I, ottave 1-12; c. II, ott. 1-54; c. III, ott. 1-31; c. VII, ott. 1-22; c. XII, ott. 48-71; c. XVI, ott. 1-40

## Manuale consigliato per la storia della letteratura:

a) Giulio Ferroni, *Storia della letteratura italiana I. Dalle origini al Quattrocento e Storia della letteratura italiana II. Dal Cinquecento al Settecento* (fino al capitolo su Torquato Tasso), Milano, Mondadori Università, 2012.

In considerazione della modalità di svolgimento dell'esame si precisa che, ferma rimanendo la possibilità degli studenti di utilizzare altri manuali e/o monografie specifiche), le domande per la prova di esame saranno formulate tenendo conto esclusivamente dei contenuti di detto manuale.

A conclusione del corso saranno indicati capitoli e pagine del manuale a cui faranno riferimento le domande della prova scritta e sarà precisato l'elenco dei testi effettivamente spiegati a lezione e sui quali potranno essere formulate domande.

## Area Formativa

di Base.

## Tipo di insegnamento

Obbligatorio.

## Propedeuticità

Nessuna.

## Modalità di accertamento del profitto

Esame scritto (unico per il corso integrato).

21 domande a risposta chiusa (1 punto per ogni risposta corretta),

3 domande a risposta aperta (3 punti per ogni risposta corretta).

## Orario di Ricevimento

Lunedì, 08:30 – 10:30

Dipartimento di Studi Umanistici

Via Porta di Massa 1 – scala C, 5° livello, Stanza 334

Eventuali variazioni saranno comunicate tempestivamente.

Indirizzo mail dedicato agli studenti per richieste di informazioni: [toscanel1@virgilio.it](mailto:toscanel1@virgilio.it)

Consultare il sito del docente <https://www.docenti.unina.it/Welcome.do>

Docente: <i>Prof.ssa Adriana MAURIELLO</i>			
Docente: <i>Prof.ssa Daniela DE LISO</i>			
<b>LETTERATURA ITALIANA 1 (L-P)</b>		<b>1° anno - I semestre</b>	
<b>Settore Scientifico – Disciplinare:</b>		L-FIL-LET/10	<b>CFU</b> 12
<b>Settore Concorsuale:</b>		10/F1	AF 51846 Integrata 00238 51847
<b>Modulo:</b> Corso Integrato	<b>Parte 1</b> (30 ore) A. MAURIELLO	<b>Copertura:</b>	Risorse Dipartimento
	<b>Parte 2</b> (30 ore) D. DE LISO		Risorse Dipartimento
<b>Impegno orario complessivo dei docenti:</b>		60 (30 + 30)	
<b>di cui</b>	<b>Lezione:</b> (30 + 30)	<b>Esercitazione:</b>	<b>Laboratorio:</b>
<b>Articolazione del modulo e obiettivi formativi</b>			
<p>Il modulo ha per oggetto gli aspetti principali della cultura letteraria dei primi secoli. Lo scopo è di rafforzare le conoscenze storico-letterarie degli studenti, attraverso letture selezionate.</p> <p>I passi da analizzare sono scelti in funzione della esemplarità che essi posseggono e servono a dare concretezza al percorso formativo.</p>			
<b>Titolo del Corso</b>			
<i>La letteratura italiana dalle Origini al Cinquecento.</i>			
<b>Parte 1 (prof.ssa Adriana MAURIELLO)</b>			
<b>Titolo parte 1</b>			
<i>La letteratura italiana dalle Origini al Trecento</i>			
<b>Contenuti parte 1</b>			
<p>La prima parte del modulo ha per oggetto gli aspetti principali della cultura letteraria dalle Origini al Trecento e intende fornire un quadro essenziale delle questioni e delle opere più significative di questa prima fase della tradizione culturale italiana: dai poeti stilnovisti a Petrarca e Boccaccio.</p> <p>Attraverso l'analisi di testi selezionati, si illustrano i caratteri formali di un'opera, il posto che essa occupa all'interno del genere, la relazione che stabilisce con altri scritti dello stesso autore o di autori diversi. In questa maniera tratti particolari di uno specifico frammento e tendenze generali di una stagione culturale si intrecciano produttivamente, consentendo un'esperienza diretta con i temi che costituiscono l'oggetto di studio.</p>			
<b>Argomenti parte 1</b>			
La nascita delle letterature romanze. La poesia del Duecento; la cronaca; la novella; Dante; Petrarca; Boccaccio.			
<b>Testi</b>			
- Giacomo da Lentini, <i>Amor è uno disio che ven da core</i>			



- . G. Guinizelli, *Al cor gentil rempaira sempre Amore*.
- G. Cavalcanti, *Perch' i' no spero di tornar giammai; Noi sian le tristi penne isbigotite, Da due a uno face un sollegismo*
- Dante, *Guido, i' vorrei che tu e Lapo ed io; Amore e 'l cor gentil sono una cosa; Tanto gentile e tanto onesta pare*
- F. Petrarca, *Canzoniere*: I, II, III, IV, V, VI, VII, XXII, XXXIV, XXXV, LII, LIII, CXXVI, CXXVIII, CXXXIII, CXXXVII, CCCLIII, CCCLIV, CCCLXV, CCCLXVI
- G. Boccaccio, *Decameron*: Proemio, Introduzione, Conclusione, Giornata I 1, 3, 7 Giornata II 4, 5, 7; Giornata III 1; Giornata IV, Introduzione, novelle 1, 5, 7, 8, 9; Giornata V 4, 9; Giornata VI 1, 7, 9; Giornata VII 7; Giornata VIII 7; Giornata X 10

### **Manuali consigliati**

#### **- Per la storia della letteratura**

un manuale a scelta tra:

- a) G. Ferroni, *Storia della letteratura italiana*, Milano, Einaudi scuola, vol. I  
È ora disponibile una nuova edizione aggiornata (Milano, Mondadori Università, 2012): *Storia della letteratura italiana I. Dalle origini al Quattrocento*
- b) M. Santagata, L. Carotti..., *I tre libri di letteratura*, Bari, Laterza, vol. I
- c) R. Luperini, P. Cataldi, *La scrittura e l'interpretazione* (ediz. rossa), Palermo, Palumbo, vol. I (tomi III e IV)

#### **- Per la metrica**

> P. G. Beltrami, *Gli strumenti della poesia*, Bologna, Il Mulino, 2002

## **Parte 2** (prof.ssa Daniela DE LISO)

### **Titolo parte 2**

*La letteratura italiana del Quattrocento e del Cinquecento.*

### **Contenuti parte 2**

La seconda parte del modulo si propone di indagare gli aspetti fondamentali della cultura letteraria del Quattrocento e del Cinquecento, fornendo un quadro diacronico delle questioni e delle peculiarità degli sviluppi della letteratura nel panorama diviso e variegato dell'Italia del tempo. Saranno presentate le caratteristiche peculiari di "movimenti" ed opere significative della tradizione italiana di questi secoli (Poliziano, Boiardo, Machiavelli, Ariosto, Tasso).

Saranno, inoltre proposte in lettura opere integrali o stralci significativi di esse, per poter evidenziare le caratteristiche formali e contenutistiche dei testi, stabilirne l'appartenenza ad uno o più generi, il ruolo all'interno della produzione del singolo autore e degli omologhi autori contemporanei. L'obiettivo sarà favorire l'esperienza critica diretta di un numero significativo di testi considerati classici del nostro patrimonio culturale.

### **Argomenti parte 2**

Storia della letteratura italiana del Quattrocento e del Cinquecento.

Rinascimento: Machiavelli, Guicciardini, Bembo, Castiglione, Folengo, Ruzante, Ariosto, Tasso.

### **Testi**

- N. Machiavelli, *Il Principe*
- L. Ariosto, *Satire*.

- L. Ariosto, *Orlando Furioso*: canto I; canto XXXIV.
- T. Tasso, *Gerusalemme Liberata*: canto I, ottave 1-12; canto II, ott. 1-54; canto III, ott. 1-31; canto VII, ott. 1-22.

### Manuali consigliati

#### - Per la storia della letteratura

un manuale a scelta tra:

- a) G. Ferroni, *Storia della letteratura italiana*, Milano, Einaudi scuola, voll. I e II  
È ora disponibile una nuova edizione aggiornata (Milano, Mondadori Università, 2012):  
*Storia della letteratura italiana I. Dalle origini al Quattrocento e Storia della letteratura italiana II. Dal Cinquecento al Settecento*
- b) M. Santagata, L. Carotti..., *I tre libri di letteratura*, Bari, Laterza, vol. I
- c) R. Luperini, P. Cataldi, *La scrittura e l'interpretazione* (ediz. rossa), Palermo, Palumbo, vol. I (tomi III e IV)

È richiesta, inoltre, la conoscenza delle nozioni metriche di base.

Testo consigliato:

- P. G. Beltrami, *Gli strumenti della poesia*, Bologna, Il Mulino, 2002

### Area Formativa

di Base.

### Tipo di insegnamento

Obbligatorio.

### Propedeuticità

Nessuna.

### Modalità di accertamento del profitto

Esame orale (unico per il corso integrato).

### Orario di Ricevimento

Dipartimento di Studi Umanistici

Via Porta di Massa 1, scala C, 5° livello, Stanza 335

[admaurie@unina.it](mailto:admaurie@unina.it)

Consultare il sito del docente <https://www.docenti.unina.it/adriana.mauriello>

Dipartimento di Studi Umanistici

Via Porta di Massa 1, scala C, 5° livello, Stanza 335

[daniela.deliso@unina.it](mailto:daniela.deliso@unina.it)

Consultare il sito del docente [https://www.docenti.unina.it/daniela.de\\_liso](https://www.docenti.unina.it/daniela.de_liso)

Docente: **Prof. Francesco Paolo BOTTI**

Docente: **Prof. Francesco Paolo BOTTI**

**LETTERATURA ITALIANA 1  
(Q-Z)**

1° anno - I semestre

**Settore Scientifico – Disciplinare:**

L-FIL-LET/10

**CFU** 12

**Settore Concorsuale:**

10/F1

**AF** Integrata  
00238  
51847

<b>Modulo:</b> Corso Integrato	<b>Parte 1</b> (30 ore) F. P. Botti	<b>Copertura:</b>	Risorse Dipartimento
	<b>Parte 2</b> (30 ore) F. P. Botti		Risorse Dipartimento
<b>Impegno orario complessivo dei docenti:</b> <b>di cui</b>	<b>Lezione:</b> (30 + 30)	60 (30 + 30) <b>Esercitazione:</b>	<b>Laboratorio:</b>
<b>Articolazione del modulo e obiettivi formativi</b>			
<p>Il modulo ha per oggetto gli aspetti principali della cultura letteraria dei primi secoli. Lo scopo è di consolidare le conoscenze storico-letterarie degli studenti e la loro capacità di interpretare i testi attraverso letture selezionate. I passi da analizzare sono scelti in funzione della loro esemplarità e servono a dare concretezza al percorso formativo.</p>			
<b>Titolo del Corso</b>			
<i>La letteratura italiana dalle Origini al Cinquecento</i>			
<b>Parte 1 (prof. Francesco Paolo BOTTI)</b>			
<b>Titolo parte 1</b>			
<i>La letteratura italiana dalle Origini al Trecento.</i>			
<b>Contenuti parte 1</b>			
<p>La prima parte del modulo ha per oggetto gli aspetti principali della cultura letteraria dalle Origini al Trecento e intende fornire un quadro essenziale delle questioni e delle opere più significative di questa prima fase della tradizione culturale italiana: dai poeti siciliani e stilnovisti a Petrarca e Boccaccio.</p> <p>Attraverso l'analisi di testi selezionati si illustrano i caratteri formali di un'opera, il posto che essa occupa all'interno del genere, la relazione che stabilisce con altri scritti dello stesso autore o di autori diversi. In questa maniera tratti particolari di uno specifico frammento e tendenze generali di una stagione culturale si intrecciano produttivamente, consentendo un'esperienza diretta dei temi che costituiscono l'oggetto di studio.</p>			
<b>Argomenti</b>			
La nascita delle letterature romanze. La poesia del Duecento; Dante: le <i>Rime</i> e la <i>Vita nova</i> . La prosa del Duecento. Petrarca. Boccaccio.			
<b>Testi</b>			
<ul style="list-style-type: none"> <li>- Giacomo da Lentini, <i>Amor è uno disio che ven da core</i></li> <li>- G. Guinizzelli, <i>Al cor gentil rempaira sempre amore</i></li> <li>- G. Cavalcanti, <i>Perch'i' no spero di tornar giammai; Voi che per li occhi mi passaste 'l core</i></li> <li>- Dante, Guido, <i>i' vorrei che tu e Lapo ed io; Tanto gentile e tanto onesta pare; Al poco giorno ed al gran cerchio d'ombra</i></li> <li>- F. Petrarca, <i>Canzoniere</i>: 1, 3, 22, 34, 35, 61, 62, 70, 90, 126, 128, 129, 134, 136, 142, 254, 264, 292, 364, 365</li> <li>- G. Boccaccio, <i>Decameron</i>: Proemio, Introduzione, Conclusione, Giornata I 1, 7; Giornata II 4, 5, 7; Giornata III 6; Giornata IV, Introduzione, novelle 1, 5, 6, 7, 8, 9; Giornata V 8, 9; Giornata VI 1, 9; Giornata VII 7; Giornata VIII 3; Giornata IX 2; Giornata X 10</li> </ul>			
<b>Manuale consigliato di storia letteraria:</b>			
- M. Santagata, L. Carotti, A. Casadei, M. Tavoni, <i>I tre libri di letteratura</i> , Roma-Bari, Laterza,			

vol. I

È richiesta, inoltre, la conoscenza delle nozioni metriche di base.  
testo consigliato:

- P. G. Beltrami, *Gli strumenti della poesia*, Bologna, Il Mulino)

## **Parte 2** (prof. Francesco Paolo BOTTI)

### **Titolo parte 2**

*La letteratura italiana del Quattrocento e del Cinquecento.*

### **Contenuti parte 2**

La seconda parte del modulo ha per oggetto gli aspetti principali della cultura letteraria del Quattrocento e del Cinquecento e intende fornire un quadro essenziale delle questioni e delle opere più significative della tradizione italiana di tali secoli.

Attraverso l'analisi di testi selezionati si illustrano i caratteri formali di un'opera, il posto che essa occupa all'interno del genere, la relazione che stabilisce con altri scritti dello stesso autore o di autori diversi. In questa maniera tratti particolari di uno specifico frammento e tendenze generali di una stagione culturale si intrecciano produttivamente, consentendo un'esperienza diretta dei temi che costituiscono l'oggetto di studio.

### **Argomenti**

La letteratura umanistica. La letteratura della Firenze medicea, la letteratura aragonese, Boiardo. Machiavelli, Guicciardini, Bembo, Castiglione, Folengo, Ruzante, Ariosto, Tasso.

### **Testi**

- N. Machiavelli, *Il Principe*

- L. Ariosto, *Orlando furioso*: canto I; canto XXIII, ottave 100-136; canto XXXIV, ott. 70-92

- T. Tasso, *Gerusalemme liberata*: canto I, ottave 1-12; c. II, ott. 1-54; c. III, ott. 1-31; c. VII, ott. 1-22; c. XII, ott. 48-71; c. XVI, ott. 1-40

### **Manuale consigliato di storia letteraria:**

- M. Santagata, L. Carotti..., *I tre libri di letteratura*, Bari, Laterza, vol. I

È richiesta, inoltre, la conoscenza delle nozioni metriche di base  
testo consigliato:

- P. G. Beltrami, *Gli strumenti della poesia*, Bologna, Il Mulino, 2002

### **Area formativa**

di Base.

### **Tipo di insegnamento**

Obbligatorio.

### **Modalità di accertamento del profitto**

Esame orale (unico corso integrato).

### **Orario di Ricevimento**

Dipartimento di Studi Umanistici

Via Porta di Massa 1, scala C, 2° livello, Stanza 2

[fbotti@unina.it](mailto:fbotti@unina.it)

Consultare il sito del docente <https://www.docenti.unina.it/francesco%20paolo.botti>

Docente: <i>Prof. Pasquale SABBATINO</i>			
Docente: <i>Prof. Pasquale SABBATINO</i>			
<b>LETTERATURA ITALIANA 2</b> (A-L)		2° anno - I semestre	
<b>Settore Scientifico – Disciplinare:</b>		L-FIL-LET/10	CFU 12
<b>Settore Concorsuale:</b>		10/F1	AF 07294 Integrata 31943 31944
<b>Modulo:</b> Corso Integrato	<b>Parte 1</b> (30 ore) P. Sabbatino	<b>Copertura:</b>	Risorse Dipartimento
	<b>Parte 2</b> (30 ore) P. Sabbatino		Risorse Dipartimento
<b>Impegno orario complessivo del docente:</b>		60 (30+ 30)	
<b>di cui</b>	<b>Lezione:</b> 60 (30+30)	<b>Esercitazione:</b>	<b>Laboratorio:</b>
<b>Articolazione del modulo e obiettivi formativi</b>			
<p>Il modulo si articola in sessanta ore di lezione frontale, in cui saranno esaminati, mediante l'imprescindibile ausilio di testi classici, scelti per la loro esemplarità, gli aspetti principali della cultura letteraria dal Seicento all'Ottocento.</p> <p>L'articolazione del modulo è finalizzata a fornire una visione diacronica e critica dello svolgimento della letteratura italiana dell'età moderna, guidando gli studenti non solo ad una più esaustiva e corretta messa a punto delle loro conoscenze e competenze storico-letterarie, ma anche ad affrontare, in maniera consapevolmente critica, la lettura diretta di alcune delle principali opere della nostra letteratura.</p> <p>Proprio l'analisi guidata dei testi letterari consentirà agli studenti di acquisire nuove competenze di carattere stilistico, retorico e formale, strumenti imprescindibili per valutare correttamente i fenomeni letterari nel loro tempo e nel loro spazio, ma anche in una prospettiva più ampia e pluridisciplinare.</p> <p>Gli obiettivi formativi del modulo sono:</p> <ol style="list-style-type: none"> <li>1) acquisizione di una competenza storico-linguistica e letteraria della produzione italiana dal Seicento all'Ottocento;</li> <li>2) acquisizione della capacità di inquadrare correttamente e criticamente un autore e la sua produzione;</li> <li>3) acquisizione e consolidamento della capacità critico-esegetiche di un testo poetico e narrativo moderno;</li> <li>4) acquisizione e consolidamento degli strumenti bibliografici di ricerca e comprensione di autori, problemi e testi della storia letteraria italiana moderna.</li> </ol>			
<b>Titolo del Corso</b>			
<i>Storia e classici della letteratura italiana dal Seicento all'Ottocento.</i>			
<b>Contenuti</b>			
<p>La letteratura del Seicento: Bruno, Campanella, Galilei. La cultura barocca; Marino; la lirica; il romanzo; il teatro; la trattatistica (Tesauro, Accetto); Tassoni; Basile e la letteratura dialettale. L'Arcadia. Metastasio. Vico. L'illuminismo in Italia. Goldoni. Parini e la cultura lombarda. Alfieri. Il neoclassicismo. Monti. Foscolo. Il Romanticismo in Italia. Manzoni. Leopardi. La letteratura dialettale: Porta e Belli. Nievo. De Sanctis e il genere della storia letteraria. La Scapigliatura. Carducci. Il Verismo e la narrativa regionale. Pascoli. D'Annunzio.</p>			

## Testi

a) Letture dei seguenti classici (l'elenco delle edizioni adeguatamente annotate e commentate sarà comunicato durante le lezioni):

- G. Bruno, *Candelaio, Eroici furori*; G. Galilei, *Dialogo sopra i due massimi sistemi del mondo* (la selezione delle pagine sarà resa nota durante il corso e nel sito dei docenti)
- G. B. Marino, *Adone* (un canto a scelta)
- G. B. Basile, *Lo cunto de li cunti, Trattenimientu primmo de la iornata primma* (in particolare *La gatta cenerentola*);
- Alfieri, *Vita o Saul e Mirra*;
- Goldoni, *La locandiera* (o altra commedia);
- Foscolo, *Ortis o Sepolcri*;
- Manzoni, *Promessi sposi* (capp. I, IV, IX-XVII, XXXI-XXXVIII);
- Leopardi, dai *Canti*: *Ad Angelo Mai, L'infinito, La sera del dì di festa, A Silvia, Canto notturno di un pastore errante dell'Asia, Le ricordanze, La quiete dopo la tempesta, Amore e morte, A se stesso, La ginestra*;
- De Sanctis, *Storia della letteratura italiana* (i capp. *La nuova scienza e La nuova letteratura*);
- Verga, un testo a scelta fra *I Malavoglia* e *Mastro don Gesualdo*;
- Pascoli, da *Myricae*: *La vite e il cavolo, X agosto, Il bove, L'assiuolo, Temporale, Il piccolo bucato, Novembre, Il lampo, Il tuono, Ultimo sogno*;
- D'Annunzio, da *Alcyone*: *La sera fiesolana, La pioggia nel pineto, Le stirpi canore, Meriggio, L'onda, Stabat nuda Aestas, L'orma, All'alba, A mezzodì, I pastori*.

b) Le letture critiche per approfondire alcune tematiche saranno indicate durante il corso e costituiscono parte integrante del programma.

Inoltre si richiede la conoscenza delle nozioni elementari di metrica relative ai testi in versi compresi nel programma.

## Manuali consigliati

- a) G. Ferroni, *Storia della letteratura italiana*, Milano, Einaudi scuola, voll. II e III.
- b) R. Luperini, P. Cataldi, *La scrittura e l'interpretazione* (ediz. rossa), Palermo, Palumbo, voll. II e III (tomo I).
- c) M. Santagata, L. Carotti, *I tre libri di letteratura*, Bari, Laterza, voll. I e II.
- d) C. Bologna e P. Rocchi, *Rosa fresca aulentissima*, Torino, Loescher, voll. III- V.

## Area formativa

di Base.

### Tipo di insegnamento

Obbligatorio.

### Propedeuticità

Nessuna.

### Modalità di accertamento del profitto

Esame orale (unico).

La prova d'esame è volta all'accertamento delle competenze storico-critiche ed argomentative dello studente, che deve mostrare la propria capacità di lettura, comprensione ed analisi critica dei testi poetici e narrativi proposti, insieme ad una capacità di inquadrare in maniera storico-critica eventi, autori ed opere della storia letteraria italiana moderna.

### Orario di Ricevimento

Dipartimento di Studi Umanistici

Via Porta di Massa 1 – scala C, 5° livello, Stanza 343

[pasquale.sabbatino@unina.it](mailto:pasquale.sabbatino@unina.it)

Consultare il sito del docente <https://www.docenti.unina.it/pasquale.sabbatino>

Docente: **Prof.ssa Adriana MAURIELLO**

Docente: **Prof. Matteo Angelo PALUMBO**

**LETTERATURA ITALIANA 2  
(M-Z)**

2° anno, I semestre

**Settore Scientifico – Disciplinare:**

L-FIL LET/10

**CFU:** 12

**Settore Concorsuale:**

10/F1

AF 07294  
Integrata  
AF 31943  
31944

**Modulo:**

Corso Integrato

**Parte 1** - (30 ore)  
A. Mauriello

**Parte 2** - (30 ore)  
M. A. Palumbo

**Copertura:**

Risorse Dipartimento

Risorse Dipartimento

**Impegno orario complessivo dei docenti:**  
**di cui** **Lezione:** 60 (30+ 30)

60 (30+ 30)

**Esercitazione:**

**Laboratorio:**

#### **Articolazione del modulo e obiettivi formativi**

Il corso si articola in 60 ore di lezione frontale (30 affidate alla prof.ssa Mauriello, 30 al prof. Palumbo).

L'articolazione del modulo è finalizzata a fornire una visione diacronica e critica dello svolgimento della letteratura italiana, guidando gli studenti non solo ad una più esaustiva e corretta messa a punto delle loro conoscenze e competenze storico-letterarie, ma anche ad affrontare, in maniera consapevolmente critica, la lettura diretta di alcune delle principali opere della nostra letteratura.

Proprio l'analisi guidata dei testi letterari consentirà agli studenti di acquisire nuove competenze di carattere stilistico, retorico e formale, strumenti imprescindibili per valutare correttamente i fenomeni letterari nel loro tempo e nel loro spazio, ma anche in una prospettiva più ampia e pluridisciplinare.

#### **Titolo del Corso**

*Storia della letteratura italiana dal Seicento all'Ottocento*

#### **Parte 1 (Prof.ssa Adriana MAURIELLO)**

##### **Titolo parte 1**

*La letteratura italiana del Seicento e del Settecento.*

##### **Contenuti parte 1**

La letteratura del Seicento: Bruno, Campanella, Galilei. La cultura barocca; Marino; la lirica; il romanzo; il teatro; la trattatistica (Tesauro, Accetto); Tassoni; Basile e la letteratura dialettale. L'Arcadia. Metastasio. Vico. L'illuminismo in Italia. Goldoni. Parini e la cultura lombarda.

##### **Testi**

Letture dei seguenti classici (le edizioni devono essere adeguatamente annotate e commentate):

- G. Galilei, *Dialogo sopra i due massimi sistemi del mondo* (la selezione delle pagine sarà resa nota durante il corso e nel sito dei docenti)

- G. B. Marino, *Adone*, canto I
- G. B. Basile, *Lo cunto de li cunti*, la “cornice”; *Trattenimento quarto de la iornata seconda*.
- C. Goldoni, *La locandiera*
- G. Parini, dal *Giorno*: vv. 1-363 del *Mattino*

## Parte 2 (Prof. Matteo Angelo PALUMBO)

### Titolo parte 2

*La letteratura italiana dell'Ottocento.*

### Contenuti parte 2

Alfieri e la tragedia, Il neoclassicismo. Monti. Foscolo. Il Romanticismo in Italia. Manzoni. Leopardi. La letteratura dialettale: Porta e Belli. Nievo. De Sanctis e il genere della storia letteraria. La Scapigliatura. Carducci. Il Verismo e la narrativa regionale. Pascoli. D'Annunzio.

### Testi

- U. Foscolo, *Dei Sepolcri*
- A. Manzoni, *I promessi sposi* (capp. I- IV, IX-XVII, XXXI-XXXVIII)
- G. Leopardi, dai *Canti*: *Ad Angelo Mai*, *L'infinito*, *La sera del dì di festa*, *A Silvia*, *Canto notturno di un pastore errante dell'Asia*, *Le ricordanze*, *La quiete dopo la tempesta*, *Amore e morte*, *A se stesso*, *La ginestra*
- G. Verga, un testo a scelta fra *I Malavoglia* e *Mastro don Gesualdo*
- G. Pascoli, da *Myricae*: *L'assiuolo*, *Temporale*, *Novembre*, *Ultimo sogno*.
- G. D'Annunzio, da *Alcyone*: *La sera fiesolana*, *La pioggia nel pineto*, *Stabat nuda aestas*.

### N.B.

Le letture critiche saranno indicate durante il corso.

Inoltre si richiede la conoscenza delle nozioni elementari di metrica relative ai testi in versi compresi nel programma.

### Manuali consigliati

- G. Ferroni, *Storia della letteratura italiana*, Milano, Einaudi scuola, voll. II e III
- R. Luperini, P. Cataldi, *La scrittura e l'interpretazione* (ediz. rossa), Palermo, Palumbo, voll. II e III (tomo I)
- M. Santagata, L. Carotti, *I tre libri di letteratura*, Bari, Laterza, voll. I e II

### Area Formativa

Caratterizzante.

### Tipo di insegnamento

Obbligatorio.

### Propedeuticità

Nessuna.

### Modalità di accertamento del profitto

Esame orale (unico corso integrato).

### Orario di Ricevimento

Dipartimento di Studi Umanistici

Via Porta di Massa 1, scala C, III piano, 4° livello, Stanza 335

[admaurie@unina.it](mailto:admaurie@unina.it)

Consultare il sito del docente <https://www.docenti.unina.it/adriana.mauriello>

Dipartimento di Studi Umanistici

Via Porta di Massa 1, scala C, 4° piano, Stanza 401



[matteoangelo.palumbo@unina.it](mailto:matteoangelo.palumbo@unina.it)

Consultare il sito del docente <https://www.docenti.unina.it/matteo%20angelo.palumbo>

Docente: **Prof. Antonio SACCONI**

**LETTERATURA ITALIANA  
CONTEMPORANEA (A-L)**

2° anno, I semestre

**Settore Scientifico – Disciplinare:**

L-FIL-LET/11

**CFU** 6

**Settore Concorsuale:**

10/F2

**AF** 15644

**Modulo:**

Unico

**Copertura:**

Risorse Dipartimento

**Impegno orario complessivo del docente:**

30

**di cui**

**Lezione:** 30

**Esercitazione:**

**Laboratorio:**

**Articolazione del modulo e obiettivi formativi**

Acquisizione di una conoscenza essenziale della letteratura italiana del Novecento attraverso lo studio di alcuni dei suoi più significativi autori.

**Contenuti**

A) Lettura e commento dei seguenti testi:

- 1) Italo Svevo, *La coscienza di Zeno*.
- 2) Italo Calvino, *Se una notte d'inverno un viaggiatore*.
- 3) Giuseppe Ungaretti, *Il porto sepolto; Veglia; C'era una volta; I fiumi; Italia; Commiato; Allegria di naufragi; L'isola; Lago luna alba notte; La madre; Gridasti: soffoco; L'impietrito e il velluto*.
- 4) Umberto Saba, *A mia moglie; Trieste; Eros; Secondo congedo; Mio padre stato per me l'assassino; Tre poesie alla mia balia; Amai*.
- 5) Eugenio Montale, *Non chiederci la parola; Spesso il male di vivere; Forse un mattino andando; Cigola la carrucola del pozzo; Addii, fischi nel buio; Ti libero la fronte dai ghiaccioli; Nuove stanze; L'anguilla; L'alluvione ha sommerso il pack dei mobili*.

B) Lineamenti di storia della letteratura italiana del Novecento, con particolare riferimento ai seguenti argomenti:

Le riviste fiorentine del primo Novecento; i crepuscolari (Corazzini, Gozzano, Moretti); Palazzeschi; il futurismo; Campana; Rebora, Sbarbaro; Pirandello; Saba; Ungaretti; Tozzi; Svevo; «La Ronda»; Bontempelli; Savinio; Montale; Moravia; Landolfi; Gadda; «Solaria»; l'ermetismo; Quasimodo; il neorealismo; Vittorini; Pavese; Fenoglio; Morante; Luzi; Caproni; Pasolini; Tomasi di Lampedusa; Primo Levi; Calvino; Bassani; la neoavanguardia; Sciascia; Sereni; Zanzotto; Volponi.

Si consiglia un manuale a scelta tra i seguenti:

- G. Ferroni, *Storia e testi della letteratura italiana*, Milano, Mondadori (i volumi relativi al periodo in esame);
- R. Luperini, *La scrittura e l'interpretazione*, vol. III, tomi II e III;
- M. Santagata, *Il filo rosso*, antologia e storia della letteratura italiana e europea, vol. III, tomi I, II, III.

C) Il programma d'esame prevede anche lo studio del seguente testo critico:

- A. Saccone, *Ungaretti*, Roma, Salerno Editrice, 2012 (i capp. 1, 2, 3, 4, 8, 9)

<b>Area formativa</b> di Base.
<b>Tipo di insegnamento</b> Obbligatorio.
<b>Propedeuticità</b> Nessuna.
<b>Modalità di accertamento del profitto</b> Esame Orale.
<b>Orario di Ricevimento</b> Dipartimento di Studi Umanistici Via Porta di Massa 1 – scala C, 5° livello, Stanza 347 <a href="mailto:antsacco@unina.it">antsacco@unina.it</a> Consultare il sito del docente <a href="https://www.docenti.unina.it/antonio.saccone">https://www.docenti.unina.it/antonio.saccone</a>

Docente: <i>Prof.ssa Silvia ACOCELLA</i>			
<b>LETTERATURA ITALIANA CONTEMPORANEA (M-Z)</b>		2° anno, I semestre	
<b>Settore Scientifico – Disciplinare:</b>		L-FIL-LET/11	CFU 6
<b>Settore Concorsuale:</b>		10/F2	AF 15644
<b>Modulo:</b>	Unico	<b>Copertura:</b>	Risorse Dipartimento
<b>Impegno orario complessivo del docente:</b>		30	
<b>di cui</b>	<b>Lezione:</b> 30	<b>Esercitazione:</b>	<b>Laboratorio:</b>
<b>Articolazione del modulo e obiettivi formativi</b>			
Acquisizione di una conoscenza essenziale della letteratura italiana del Novecento attraverso lo studio di alcuni dei suoi più significativi autori.			
<b>Contenuti</b>			
A) Lettura e commento dei seguenti testi:			
1) Italo Svevo, <i>La coscienza di Zeno</i> .			
2) Italo Calvino, <i>Se una notte d'inverno un viaggiatore</i> .			
3) Giuseppe Ungaretti, <i>Il porto sepolto; Veglia; C'era una volta; I fiumi; Italia; Commiato; Allegria di naufragi; L'isola; Lago luna alba notte; La madre; Gridasti: soffoco; L'impietrito e il velluto</i> .			
4) Umberto Saba, <i>A mia moglie; Trieste; Eros; Secondo congedo; Mio padre stato per me l'assassino; Tre poesie alla mia balia; Amai</i> .			
5) Eugenio Montale, <i>Non chiederci la parola; Spesso il male di vivere; Forse un mattino andando; Cigola la carrucola del pozzo; Addii, fischi nel buio; Ti libero la fronte dai ghiaccioli; Nove stanze; L'anguilla; L'alluvione ha sommerso il pack dei mobili</i> .			
B) Lineamenti di storia della letteratura italiana del Novecento, con particolare riferimento ai seguenti argomenti:			
Le riviste fiorentine del primo Novecento; i crepuscolari (Corazzini, Gozzano, Moretti); Palazzeschi; il futurismo; Campana; Rebora, Sbarbaro; Pirandello; Saba; Ungaretti; Tozzi; Svevo; «La Ronda»; Bontempelli; Savinio; Montale; Moravia; Landolfi; Gadda; «Solaria»; l'ermetismo; Quasimodo; il neorealismo; Vittorini; Pavese; Fenoglio; Morante; Luzi; Caproni; Pasolini; Tomasi di Lampedusa; Primo Levi; Calvino; Bassani; la neoavanguardia;			

Sciascia; Sereni; Zanzotto; Volponi.

Si consiglia un manuale a scelta tra i seguenti:

- G. Ferroni, *Storia e testi della letteratura italiana*, Milano, Mondadori (i volumi relativi al periodo in esame);
- R. Luperini, *La scrittura e l'interpretazione*, vol. III, tomi II e III;
- M. Santagata, *Il filo rosso*, antologia e storia della letteratura italiana e europea, vol. III, tomi I, II, III.

C) Il programma d'esame prevede anche lo studio del seguente testo critico:

- A. Saccone, *Ungaretti*, Roma, Salerno Editrice, 2012 (i capp. 1, 2, 3, 4, 8, 9)

**Area formativa**

di Base.

**Tipo di insegnamento**

Obbligatorio.

**Propedeuticità**

Nessuna.

**Modalità di accertamento del profitto**

Esame scritto o orale.

**Orario di Ricevimento**

Dipartimento di Studi Umanistici

Via Porta di Massa 1 – scala C, 5° livello, Stanza 332

[silvia.acocella@unina.it](mailto:silvia.acocella@unina.it)

Consultare il sito del docente <https://www.docenti.unina.it/silvia.acocella>

Docente: **Prof. Crescenzo FORMICOLA**

Docente: **Prof. Crescenzo FORMICOLA**

**LETTERATURA LATINA 1  
(A-L)**

2° anno - I semestre

**Settore Scientifico-Disciplinare:**

L-FIL-LET/04

**CFU** 6

**Settore Concorsuale:**

10/D3

**AF** AF 00296  
Integrata  
07305  
07306

**Modulo:**

Corso Integrato

**Parte 1** – (30 ore)  
C. Formicola

**Parte 2** – (30 ore)  
C. Formicola

**Copertura:**

Risorse Dipartimento

Risorse Dipartimento

**Impegno orario complessivo del docente:**

60 (30 + 30)

**di cui**

**Lezione:** 60 (30+30)

**Esercitazione:**

**Laboratorio:**

**Articolazione del modulo e obiettivi formativi**

Lettura di testi (metrica per testi di poesia) con traduzione, analisi ed esegesi.

Ricostruzione del pensiero dell'Autore inquadrato, nel suo profilo storico-letterario, nell'ambito dell'epoca; rapporti con i modelli greci.

Il Corso si propone di offrire gli elementi necessari allo sviluppo dello spirito critico del

discente a contatto diretto con testi che si segnalano per profondità di contenuti, elevatezza del livello letterario, acutezza del messaggio.

### **Titolo del Corso**

*L'itinerario della latinità dalle Origini alla fine del I sec. a.C.*

### **Parte 1 (docente Prof. Crescenzo FORMICOLA)**

Discorso letterario, discorso filologico nell'itinerario della latinità dalle Origini alla fine del I sec. a.C.;

### **Parte 2 (docente Prof. Crescenzo FORMICOLA)**

Arte allusiva, interpretazione letteraria, polemica tra generi letterari. Intellettuali e potere dal III al I sec. a.C.

### **Contenuti**

- A] Storia della letteratura latina dalle Origini all'età augustea (inclusa), con letture antologiche.
- B] Traduzione ed esegesi dei testi.
- C] Analisi e critica del pensiero nella letteratura latina dalle Origini alla fine dell'età di Augusto.

### **Testi:**

**a]** Un buon manuale di Storia della letteratura latina in uso nei Licei;

**b]** C. FORMICOLA, *Voces auctorum*. Antologia della letteratura latina dalle Origini a Tertulliano, Napoli, 2005 (lettura, in trad. it., dei brani relativi al periodo compreso tra le Origini e l'età augustea).

**c<sup>1</sup>]** Lettura, traduzione e commento dei seguenti Testi latini di POESIA (\*)

CATULLO: cc. 1 (dedica); 11 (*discidium*); 35 (amore e letteratura); 36 (gli *Annali* di Volusio); 50 ("non offendere Nemese"); 51 (sensazioni, emozioni); 65 (verso l'elegia); 76 (*pietas*); 95 (poetica ellenistica); 96 (amore oltre la morte); 101 (*triste munus ad inferias*).

LUCREZIO: *DRN* VI 1138-1286 (la peste di Atene).

VIRGILIO: *buc.* 1<sup>a</sup> (Tiro, Melibeo e la confisca dell'*agellus*); 10<sup>a</sup> (a Cornelio Gallo).  
*geo.* II 136-76 (*laudes Italiae*); II 315-45 (*laudes veris*); II 458-542 (*laudes vitae rusticae*); IV 116-48 (il *senex Corycius*); IV 453-527 (la *fabula Orphei*).  
*Aen.* I 34-80 (primo lamento di Giunone; obbedienza di Eolo); II 506-66 (la morte di Priamo); II 567-88 (la scena di Elena); II 589-621 (la rivelazione di Venere); IV 129-59 (verso la battuta di caccia); IV 222-95 (ammonimento di Mercurio; Atlante); VI 494-547 (l'episodio di Deifobo); VII 286-322 (secondo lamento di Giunone; obbedienza di Aletto); XII 1-80 (l'oscura visibilità di Lavinia).

ORAZIO: *carm.* I 33 (ad Albio); III 26 (*renuntiatio amoris*); *epist.* I 4 (al *Sermonum candidus iudex*).

TIBULLO: I 1 (il *Programmgedicht*).

PROPERZIO: I 8 (Cinzia non parte!); II 16 (il ritorno del pretore); IV 11 (l'elegia di Cornelia).

OVIDIO: *am.* I 9 (l'accampamento di Cupido).

(\*) È richiesta la lettura metrica dell'esametro e del pentametro.

**c<sup>2</sup>]** Lettura, traduzione e commento dei seguenti Testi latini di PROSA (\*\*)

CICERONE: *de fin.* I 23; II 109; III 26; IV 35 e 36; V 24. *de sen.* 15, 16, 21. *pro Mil.* 28, 52.

CESARE:	<i>de nat. deor.</i> II 83; 115-16; 127-28. <i>de or.</i> III 39, 40 e 41. <i>de b. Gall.</i> I. I, capp. 2, 3, 5, 7, 13, 19, 21, 25, 30, 33, 39, 46, 53; I. II, capp. 8, 14. <i>de b. civ.:</i> I. I, capp. 7, 14, 23, 25, 27, 35, 42, 48, 52, 56.
LIVIO:	<i>ab urbe cond.</i> I. I, capp. 3, 30; I. IX, capp. 3, 29; I. X, cap. 39; I. XXI, capp. 6, 16, 42; I. XXII, capp. 7, 14, 17; I. XXIII, capp. 4, 14, 17; I. XXVI, capp. 5, 7, 12, 16; I. XXVII, capp. 2, 5, 8, 12, 18, 21, 24.
(**) I testi latini saranno distribuiti agli studenti nel corso delle lezioni.	

**Area Formativa**  
di Base.

**Tipo di insegnamento**  
Obbligatorio.

**Propedeuticità**  
Nessuna.

**Modalità di accertamento del profitto**  
Esame orale.

**Orario di Ricevimento**

Martedì, 08:00 – 09:30

Dipartimento di Studi Umanistici

Via Porta di Massa 1 – scala A/B, 1° piano, Stanza 108

[creformi@unina.it](mailto:creformi@unina.it)

Consultare il sito del docente <https://www.docenti.unina.it/crescenzo.formicola>

Docente: **Prof. Claudio BUONGIOVANNI**

Docente: **Prof. Claudio BUONGIOVANNI**

**LETTERATURA LATINA 1**  
(M-Z)

2° anno, I semestre

**Settore Scientifico – Disciplinare:**

L-FIL-LET/04

**CFU** 12

**Settore Concorsuale:**

10/D3

**AF** 00296  
Integrata  
07305  
07306

**Modulo:**

Corso integrato

**Parte 1 - (30 ore)**

**Parte 2 - (30 ore)**

**Copertura:**

Risorse Dipartimento

Risorse Dipartimento

**Impegno orario complessivo dei docenti:**

60 (30+ 30)

di cui

**Lezione:** 60 (30+ 30)

**Esercitazione:**

**Laboratorio:**

**Articolazione del modulo e obiettivi formativi**

Lettura dei testi (metrica per i testi di poesia) con traduzione, analisi ed esegesi. Ricostruzione del pensiero dell'Autore inquadrato nell'ambito dell'epoca; rapporti con i modelli greci.

Il Corso si propone di offrire gli elementi necessari allo sviluppo dello spirito critico del discente a contatto diretto con testi che si distinguono per profondità di contenuti, elevatezza del livello letterario, acutezza del messaggio.

**Titolo del corso**

*Storia della letteratura latina dalle origini all'età di Augusto.*

## **Contenuti**

### **Parte 1 (prof. Claudio BUONGIOVANNI)**

Storia della letteratura latina dalle origini all'età di Cesare e antologia di testi da tradurre.

## **Titolo parte 1**

*Storia della letteratura latina dalle origini all'età di Cesare.*

## **Testi**

Per lo studio della letteratura si consiglia di adottare

- G.B. CONTE, *Letteratura latina. Manuale storico dalle origini alla fine dell'impero romano*, Firenze 1987 e successive ristampe; l'eventuale adozione di altri manuali dovrà essere concordata con il docente.

Lettura, traduzione e commento dei seguenti testi latini:

### **POESIA:**

- CATULLO: 1; 8; 11; 13; 22; 35; 36; 49; 76; 93; 95.
- LUCREZIO: 1, 1-155.

### **PROSA:**

- CICERONE: *pro Archia*.
- SALLUSTIO: *de Catilinae coniuratione*, 1-18; 54-61.

### **Parte 2 (Prof. Claudio BUONGIOVANNI)**

## **Contenuti**

Storia della letteratura latina e antologia di testi dell'età augustea.

## **Titolo parte 2**

*Storia della letteratura latina: l'età augustea.*

## **Testi**

Per lo studio della storia della letteratura si consiglia di adottare

- G.B. CONTE, *Letteratura latina. Manuale storico dalle origini alla fine dell'impero romano*, Firenze 1987 e successive ristampe; l'eventuale adozione di altri manuali dovrà essere concordata con il docente.

Costituiscono parte integrante del programma d'esame i saggi di

- M. CITRONI, *Politica culturale augustea e nuovo assetto dei generi poetici latini*, in R. UGLIONE, a cura di, *Atti del Convegno Nazionale di Studi. Intellettuali e potere nel mondo antico*, Alessandria 2003, pp. 101-122;
- A. LA PENNA, *Virgilio e la crisi del mondo antico*, introduzione a *Virgilio. Tutte le opere*, Firenze 1966, pp. IX-C.

Ulteriore bibliografia di approfondimento sarà indicata durante il corso.

Lettura, traduzione e commento dei seguenti testi latini:

### **POESIA:**

- VIRGILIO: *georg.* 1, 1-70; 4, 453-527; *Aen.* 6, 637-901; 8, 671-731.
- ORAZIO: *sat.* 1, 4, 1-65; *carm.* 3, 21; 3, 30; 4, 2; 4, 5.

- OVIDIO: *trist.* 2, 1-100; 4, 2.

**PROSA:**

- LIVIO: *praef.* 1; 21, 1-15; 21, 40-44; 31, 1.

**Area Formativa**  
di Base.

**Tipo di insegnamento**  
Obbligatorio.

**Propedeuticità**  
Nessuna.

**Modalità di accertamento del profitto**  
Esame orale.

**Orario di Ricevimento**

Lunedì 10:00 – 12:00

Dipartimento di Studi Umanistici

Via Porta di Massa 1 – scala A/B, 1° piano, Stanza 111

[claudio.buongiovanni@unina.it](mailto:claudio.buongiovanni@unina.it)

Consultare il sito del docente <https://www.docenti.unina.it/claudio.buongiovanni>

Docente: *Prof.ssa Antonella PRENNER*

**LETTERATURA LATINA 2**  
(A-L)

3° anno, I semestre

**Settore Scientifico – Disciplinare:** L-FIL-LET/04 **CFU** 12

**Settore Concorsuale:** 10/D3 **AF** 00811

**Modulo:** Unico **Copertura:** Risorse Dipartimento

**Impegno orario complessivo del docente:** 60  
**di cui** **Lezione:** 60 **Esercitazione:** **Laboratorio:**

**Articolazione del modulo e obiettivi formativi**

Il corso, per rispondere all'obiettivo primario di coniugare nel discente l'apprendimento di conoscenze sia letterarie che linguistiche, si articola in una parte teorico-istituzionale (nella quale vengono cronologicamente riepilogati i momenti più salienti dell'evoluzione della civiltà letteraria di Roma in epoca imperiale) e nella lettura con commento grammaticale, linguistico e stilistico dei testi indicati allo studente per la lettura domestica.

All'interno di tale sezione viene proposta anche, in vista dell'accertamento finale, la lettura metrica di alcuni dei testi poetici.

Il programma prevede lo studio degli autori dall'età di Tiberio fino al V secolo d.C., con particolare approfondimento di quelli dei quali è prevista anche la lettura diretta dei testi.

**Titolo del Corso**

*La letteratura latina dell'età imperiale.*

**Contenuti**

- a. Storia della letteratura latina dall'età di Tiberio al V sec. d.C.
- b. Lettura, traduzione e commento di classici latini dell'età imperiale

**Testi**



**Parte istituzionale**

Storia della letteratura latina del periodo imperiale (dal I al V sec. d.C.), compresa la letteratura cristiana, da studiare su un manuale di buon livello.

**Testi da leggere, tradurre e commentare:**

- Seneca, *de clementia*
- Lucano 1, 1-190
- Tacito *ann.* 15, 47-74
- Svetonio, libro 6 (vita di Nerone)
- *Historia Augusta*, vita di Adriano
- Ammiano Marcellino, *res gestae* 25, 1-5.

**Area formativa**

Caratterizzante.

**Tipo di insegnamento**

Obbligatorio.

**Propedeuticità**

Nessuna.

**Modalità di accertamento del profitto**

Esame orale.

**Orario di Ricevimento**

Martedì, 10:00 – 12:00

Dipartimento di Studi Umanistici

Via Porta di Massa 1 – scala A/B, 1° piano, Stanza 111

[antonella.prenner@unina.it](mailto:antonella.prenner@unina.it)

Consultare il sito del docente <https://www.docenti.unina.it/antonella.prenner>

Docente: **Prof.ssa Chiara RENDA**

**LETTERATURA LATINA 2**  
(M-Z)

3° anno, I semestre

**Settore Scientifico – Disciplinare:**

L-FIL-LET/04

**CFU** 12

**Settore Concorsuale:**

10/D3

**AF** 00811

**Modulo:**

Unico

**Copertura:**

Risorse Dipartimento

**Impegno orario complessivo del docente:**

60

**di cui**

**Lezione:** 60

**Esercitazione:**

**Laboratorio:**

**Articolazione del modulo e obiettivi formativi**

Il corso, per rispondere all'obiettivo primario di coniugare nel discente l'apprendimento di conoscenze sia letterarie che linguistiche, si articola in una parte teorico-istituzionale (nella quale vengono cronologicamente riepilogati i momenti più salienti dell'evoluzione della civiltà letteraria di Roma in epoca imperiale) e nella lettura con commento grammaticale, linguistico e stilistico dei testi indicati allo studente per la lettura domestica.

All'interno di tale sezione viene proposta anche, in vista dell'accertamento finale, la lettura metrica di alcuni dei testi poetici.

Il programma prevede lo studio degli autori dall'età di Tiberio fino al V secolo d.C., con particolare approfondimento di quelli dei quali è prevista anche la lettura diretta dei testi.

**Titolo del Corso**



*La letteratura latina dell'età imperiale.*

### **Contenuti**

- a. Storia della letteratura latina dall'età di Tiberio al V sec. d.C.
- b. Lettura, traduzione e commento di classici latini dell'età imperiale

### **Testi**

#### **Parte istituzionale**

Storia della letteratura latina del periodo imperiale (dal I al V sec. d.C.), compresa la letteratura cristiana, da studiare su un manuale di buon livello.

#### **Testi da leggere, tradurre e commentare:**

- Seneca, *de clementia*
- Lucano 1, 1-190
- Tacito *ann.* 15, 47-74
- Svetonio, libro 6 (vita di Nerone)
- *Historia Augusta*, vita di Adriano
- Ammiano Marcellino, *res gestae* 25, 1-5.

### **Area Formativa**

Caratterizzante.

### **Tipo di insegnamento**

Obbligatorio.

### **Propedeuticità**

Nessuna.

### **Modalità di accertamento del profitto**

Esame orale.

### **Orario di Ricevimento**

Martedì, 09:00 – 11:00

Dipartimento di Studi Umanistici

Via Porta di Massa 1 – Scala A/B, 1° piano, Stanza 109

[c.renda@unina.it](mailto:c.renda@unina.it)

Consultare il sito del docente <https://www.docenti.unina.it/chiara.renda>

Docente: **Prof.ssa Antonietta IACONO**

### **LETTERATURA LATINA MEDIEVALE E UMANISTICA**

3° anno - II semestre

**Settore Scientifico – Disciplinare:**

L-FIL-LET/08

**CFU** 12

**Settore Concorsuale:**

10/E1

**AF** 14558

**Modulo:**

Unico

**Copertura:**

Risorse Dipartimento

**Impegno orario complessivo del docente:**

60

**di cui**

**Lezione:** 60

**Esercitazione:**

**Laboratorio:**

### **Articolazione del modulo e obiettivi formativi**

Il modulo si articola in due parti:

- 1) *Introduzione* alla Letteratura Latina Medievale e Umanistica, che prevede la lettura e il commento di testi significativi allo scopo di fornire una visione d'insieme della letteratura

latina medievale e umanistica;

- 2) La lettura, traduzione e commento di un inedito poemetto di Porcelio de' Pandoni intitolato *Gesta Ursinorum*.

Gli obiettivi formativi del modulo sono:

- 1) Il modulo si propone come obiettivo di fornire ai discenti un quadro essenziale della Letteratura latina medievale e Umanistica;
- 2) mira ad introdurre i discenti all'utilizzo dei principali repertori e strumenti bibliografici (informatici e non) per lo studio della Letteratura Latina Medievale e Umanistica;
- 3) intende affinare la conoscenza del latino, con specifica attenzione per le peculiarità della lingua poetica neolatina, attraverso la lettura di un testo inedito, i *Gesta Ursinorum* di Porcelio de' Pandoni, poeta poco noto di notevole importanza nel panorama culturale dell'Umanesimo sviluppatosi alla corte di Alfonso il Magnanimo;
- 4) si propone, infine, di permettere ai discenti un approccio concreto e diretto con le problematiche dell'ecdotica dei testi neolatini.

### **Titolo del Corso**

*La letteratura latina medievale e umanistica, con particolare attenzione per l'Umanesimo in latino di area meridionale.*

### **Contenuti**

Dopo una parte introduttiva mirata a fornire un quadro d'insieme della letteratura latina medievale e umanistica, il corso prevede la lettura di una porzione del poemetto *intitolato Gesta Ursinorum* di Porcelio de' Pandoni, la traduzione e il commento del testo alla luce della poetica del Pandoni e dei modelli classici da lui adottati (con particolare attenzione per l'*Eneide* di Virgilio), e a confronto con la letteratura encomiastica in prosa e in versi prodotta presso la corte aragonese di Napoli in epoca alfonsina.

### **Argomenti:**

1. Rinascenza carolingia (Alcuino, Eginardo, Valafrido Strabone); Rinascenza Ottoniana (Rosvita di Gandersheim; Raterio da Verona); Letteratura dell'età Scolastica (Pietro Abelardo, Bernardo di Chiaravalle; Pier Damiani; Giovanni di Salisbury); Letteratura dell'età scientifica (Vincenzo di Beauvais, Ruggero Bacone); Preumanesimo Padovano; Petrarca; Umanesimo Fiorentino (Coluccio Salutati; Leonardo Bruni); Lo studio del greco: Manuele Crisolora; L'Umanesimo a Roma (Poggio Bracciolini, Enea Silvio Piccolomini); L'Umanesimo a Milano (Pier Candido Decembrio, Francesco Filelfo); L'Umanesimo a Napoli (Bartolomeo Facio, Antonio Panormita; Porcelio de' Pandoni); Lorenzo Valla.
2. Traduzione e commento del poema intitolato *Gesta Ursinorum* di Porcelio de' Pandoni, secondo il testimone manoscritto Città del Vaticano, Biblioteca Apostolica Vaticana, Vat. Lat. 1670

### **Testi**

#### **Manuali**

- E. D'Angelo, *La letteratura latina medievale. Una storia per generi*, Roma, Viella, 2009
- G. Cappelli, *L'umanesimo Italiano da Petrarca a Valla*, Roma, Carocci editore, 2010

#### **Saggi**

- A. Iacono, *Epica e strategie celebrative nel De proelio apud Troiam di Porcelio de' Pandoni*, in *La battaglia meridionale. Atti del Convegno, NapoliTeggiano*, 13-17 aprile 2010, Viella, 2011

- G. Ferrau, *Il tessitore di Antequera. Storiografia umanistica meridionale*, Istituto Storico Italiano per il Medioevo, Roma 2001

Durante il corso il docente metterà a disposizione degli studenti le riproduzioni del testimone manoscritto (Vat. Lat. 1670) del poemetto di Porcelio de' Pandoni insieme a tutti gli altri materiali e sussidi necessari.

**Area Formativa**

Affine o Integrativo.

**Tipo di insegnamento**

Opzionabile.

**Propedeuticità**

Nessuna.

**Modalità di accertamento del profitto**

Esame orale

**Orario di Ricevimento**

Martedì e Giovedì, 10:30 – 13:30

Dipartimento di Studi Umanistici

Via Porta di Massa 1, scala A/B, 1° piano, Stanza 106

[aniacono@unina.it](mailto:aniacono@unina.it)

Consultare il sito del docente <https://www.docenti.unina.it/antonietta.iacono>

Docente: **Prof. Antonio GARGANO**

**LETTERATURA SPAGNOLA**

2° anno, II semestre

**Settore Scientifico – Disciplinare:**

L-LIN/05

**CFU 6**

**Settore Concorsuale:**

10/I1

**AF 16170**

**Modulo:**

Unico

**Copertura:**

Risorse Dipartimento

**Impegno orario complessivo del docente:**

30

**di cui**

**Lezione: 30**

**Esercitazione:**

**Laboratorio:**

**Articolazione del modulo e obiettivi formativi**

Il corso si articolerà in una serie di lezioni che avranno ad oggetto l'illustrazione della varietà dei generi narrativi che confluiscono nel *Chisciotte* di Miguel de Cervantes, un'opera caleidoscopica nella quale, accanto al romanzo cavalleresco *sui generis* costituito dalle avventure di Don Chisciotte e del suo scudiero, Sancio Panza, convergono e s'intrecciano numerosi generi narrativi (romanzo pastorale, novella italiana, romanzo moresco, romanzo bizantino, ecc.).

**Titolo del Corso**

*Tradizione e innovazione nel Quijote di Miguel de Cervantes.*

**Contenuti**

A partire dal sistema dei generi narrativi vigente nella letteratura europea tra Cinque e Seicento, il corso si propone di mostrare, attraverso la lettura critica di alcuni episodi e storie intercalate del romanzo cervantino, come l'autore crei uno dei primi esempi di romanzo moderno, grazie alla parodia del romanzo cavalleresco e all'uso trasgressivo dei maggiori generi narrativi dell'epoca.

**Testi****Edizioni**

- M. de Cervantes, *Don Chisciotte della Manzia*, Milano, Bompiani (“Classici della letteratura europea”).

**Lecture critiche**

- Th. Pavel, *La pensée du roman*, Paris, Gallimard, solo le pp. 53-136 (può leggersi anche in edizione spagnola: Th. Pavel, *Representar la existencia. El pensamiento de la novela*, Barcelona, Crítica, solo le pp. 47-126; o in edizione inglese: Th. Pavel, *The Lives of the Novel: A History*, Princeton, Princeton University Press, 2013, pp. 21-115);
- G. Caravaggi, *La narrativa*, in *L'età d'Oro della letteratura spagnola. Il Cinquecento*, a cura di M. G. Profetti, Firenze, La Nuova Italia, 1998, pp. 377-404;
- A. Gargano, *Storie di cavalieri e amanti. I. L'Amadís de Gaula e il romanzo cavalleresco*, in id. *Le arti della pace. Tradizione e rinnovamento letterario nella Spagna dei Re Cattolici*, Napoli, Liguori, pp. 117-138;
- F. Rico, *Un prologo al Chisciotte*, in *Don Chisciotte della Manzia*, Milano, Bompiani (“Classici della letteratura europea”), pp. I-XL;
- C. Segre, *Costruzioni rettilinee e costruzione spirale nel Don Chisciotte*, in *Le strutture e il tempo*, Torino, Einaudi, pp. 183-219;
- M. Socrate, *Il Don Quijote*, in *Il riso maggiore di Cervantes: le opere e i tempi*, Firenze, La Nuova Italia, pp. 55-128.

**Area formativa**

Caratterizzante.

**Tipo di insegnamento**

Opzionabile.

**Modalità di accertamento del profitto**

Esame orale.

**Orario di Ricevimento**

Martedì / Mercoledì 11:30 – 12:30

Dipartimento di Studi Umanistici

Via Porta di Massa 1 – scala C, 3° piano, Stanza 337

[antonio.gargano@unina.it](mailto:antonio.gargano@unina.it)

Consultare il sito del docente <https://www.docenti.unina.it/antonio.gargano>

**Docente:****LETTERATURA TEDESCA**

2° anno, II semestre

<b>Settore Scientifico – Disciplinare:</b>	L-LIN/13	<b>CFU</b> 6
<b>Settore Concorsuale:</b>	10/M1	<b>AF</b> 26850
<b>Modulo:</b>	Unico	<b>Copertura:</b> Nessuna
<b>Impegno orario complessivo del docente:</b>	30	
<b>di cui</b>	<b>Lezione:</b> 30	<b>Esercitazione:</b>
		<b>Laboratorio:</b>

**Articolazione del modulo e obiettivi formativi**

**L'INSEGNAMENTO TACE PER L'ANNO ACCADEMICO 2014 / 2015****Contenuti****Area Formativa**

Caratterizzante.

**Tipo di insegnamento**

Opzionabile.

**Propedeuticità**

Nessuna.

**Modalità di accertamento del profitto**

Esame orale e/o scritto.

**Orario di Ricevimento**Docente: *Prof. Francesco Paolo DE CRISTOFARO***LETTERATURE MODERNE  
COMPARATE**

3° anno - II semestre

**Settore Scientifico – Disciplinare:**

L-FIL-LET/14

CFU 6

**Settore Concorsuale:**

10/F1

AF 29653

**Modulo:**

Unico

**Copertura:**

Risorse Dipartimento

**Impegno orario complessivo del docente:**

30

di cui

Lezione: 30

Esercitazione:

Laboratorio:

**Articolazione del modulo e obiettivi formativi**

Introduzione alla letteratura europea dal Cinquecento al Novecento, con lettura di testi in lingua originale per le lingue nota allo studente (usando le traduzioni per le altre).

**Titolo del Corso***Il romanzo e la storia.***Contenuti**

Trattazione delle metodologie e dei problemi dello studio della letteratura europea con taglio comparatistico.

Approfondimento di un tema di letteratura comparata europea con riferimento a un ampio arco cronologico.

Il rapporto tra sapere storico e scrittura romanzesca. Approfondimento teorico circa il genere del romanzo storico.

La bibliografia primaria di riferimento, di cui si postula una conoscenza generale da parte dello studente, comprende testi di

M. Amis (*La freccia del tempo*), H. de Balzac (*Una passione nel deserto* e *Gli Sciuriani*), G. Bufalino (*Le menzogne della notte*), Ph. Dick (*La svastica nel sole*), Ch. Dickens (*Racconto di due città*), A. Dumas (*I tre moschettieri*), V. Hugo (*Novantatré*), J. Littell (*Le benevole*), A. Manzoni (*I promessi sposi*), E. Morante (*La Storia*), I. Nievo (*Le confessioni d'un Italiano*), Th. Pynchon (*L'arcobaleno della gravità*), R. Queneau (*I fiori blu*), J. Saramago (*Storia dell'assedio di Lisbona*), R. Saviano (*Gomorra*), L. Sciascia (*Il Consiglio d'Egitto*), W. Scott (*Ivanhoe*),

Stendhal (*La certosa di Parma* W. Thackeray (*Barry Lyndon*), L. Tolstoj (*Guerra e pace*), G. Tomasi di Lampedusa (*Il Gattopardo*), G. Verga (*Mastro don Gesualdo*), Wu-Ming (*Q*).

È obbligatoria la lettura dei

- *Promessi Sposi* (ed. Biblioteca Universale Rizzoli 2014, a cura di F. de Cristofaro e G. Alfano, N. De Blasi, M. Palumbo e M. Viscardi).

Gli studenti del corso, inoltre, approfondiranno un altro autore tra quelli sopra elencati; i **non frequentanti** lavoreranno invece su altri tre autori.

### Testi critici

- G. Lukács, *Il romanzo storico* (1938), Einaudi, Torino 1965 (limitatamente ai capp. I, II e III);  
*oppure*

- cinque saggi a scelta del volume *La storia nel romanzo (1888-2000)*, a cura di M. Columni Camerino, Bulzoni, Roma 2008.

È inoltre obbligatorio lo studio del manuale

- *Letterature comparate*, a cura di F. de Cristofaro, Carocci, Roma 2014 (limitatamente ai saggi: *Passato presente futuro*, di Massimo Fusillo; *Il dialogo intertestuale*, di Chiara Lombardi; *Temi, motivi, topoi*, di Emilia di Rocco; *La letteratura e le altre arti*, di Elisabetta Abignente; *Letteratura mondo: Oriente/Occidente*, di Camilla Miglio).

I **non frequentanti** studieranno l'intero manuale.

Ulteriori approfondimenti bibliografici saranno resi disponibili durante le lezioni.

Si potrà concordare col docente un programma parzialmente alternativo.

### Area Formativa

Caratterizzante.

### Tipo di insegnamento

Opzionabile.

### Propedeuticità

Nessuna.

### Modalità di accertamento del profitto

Esame orale.

Sarà inoltre possibile sostenere una prova di fine corso (valida ai fini dell'esame) prima della sessione estiva, o svolgere una parte dell'esame in forma scritta, rispondendo a un *test* a risposta aperta o elaborando un *paper* su argomenti inerenti il corso.

### Orario di Ricevimento

Dipartimento di Studi Umanistici

Via Porta di Massa 1 – scala C, 3° piano, Stanza 336

[francescopaolo.decrisofaro@unina.it](mailto:francescopaolo.decrisofaro@unina.it)

Consultare il sito del docente [https://www.docenti.unina.it/francesco%20paolo.de\\_cristofaro](https://www.docenti.unina.it/francesco%20paolo.de_cristofaro)

**Docente:**

**LINGUA FRANCESE**

1° anno - I semestre

<b>Settore Scientifico – Disciplinare:</b>	L-LIN/04	<b>CFU</b>	12
<b>Settore Concorsuale:</b>	10/H1	<b>AF</b>	51109
<b>Modulo:</b>	Unico	<b>Copertura:</b>	Nessuna
<b>Impegno orario complessivo del docente:</b>	60		
<b>di cui</b>	<b>Lezione:</b> 60	<b>Esercitazione:</b>	<b>Laboratorio:</b>
<b>Articolazione del modulo e obiettivi formativi</b>			
<b>L'INSEGNAMENTO TACE PER L'A.A. 2014 / 2015</b>			
<b>Contenuti</b>			
<b>Area Formativa</b> Affine o integrativo.			
<b>Tipo di insegnamento</b> Opzionabile.			
<b>Propedeuticità</b> Nessuna.			
<b>Modalità di accertamento del profitto</b> Esame orale e/o scritto.			
<b>Orario di Ricevimento</b>			

Docente: <i>Prof.ssa Flavia CAVALIERE</i>			
<b>LINGUA INGLESE</b>		1° anno - I semestre	
<b>Settore Scientifico – Disciplinare:</b>	L-LIN/12	<b>CFU</b>	12
<b>Settore Concorsuale:</b>	10/L1	<b>AF</b>	54225
<b>Modulo:</b>	Unico	<b>Copertura:</b>	Risorse Dipartimento
<b>Impegno orario complessivo del docente:</b>	60		
<b>di cui</b>	<b>Lezione:</b> 60	<b>Esercitazione:</b>	<b>Laboratorio:</b>
<b>Articolazione del modulo e obiettivi formativi</b>			
<p>I libri di testo, i materiali e la metodologia didattica scelta prevedono che l'acquisizione linguistica avvenga soprattutto in aula attraverso l'interazione docente-discenti, e sia poi puntualmente consolidata da uno studio individuale consapevole e analitico e da attività di lettura autonoma.</p> <p>Il corso è mirato principalmente all'acquisizione delle competenze linguistiche più funzionali alla comprensione e produzione della lingua scritta.</p> <p>Tuttavia, le attività previste (<i>surveying, skimming, scanning, reading with a purpose, making predictions and inferences, note-taking comparing sources...</i>) sono finalizzate ad utilizzare in maniera comunicativa, anche oralmente, i testi presentati, nell'ottica di una circolarità del processo di apprendimento, in cui le abilità di comprensione e produzione della lingua orale e scritta si integrino e si potenzino vicendevolmente.</p>			
<b>Titolo del Corso</b>			
<i>Lingua Inglese.</i>			

## Contenuti

Le strutture morfosintattiche di base e sequenzialmente quelle di livello (pre-)intermedio saranno presentate in maniera sistematica.

Agli studenti saranno proposti una serie di testi didattici per la lettura e comprensione guidata nella lingua straniera di livello progressivamente più avanzato, che offrano spunti per attività esercitative di revisione e rinforzo delle strutture linguistiche di base e delle funzioni comunicative essenziali.

I testi saranno collegati secondo criteri sia di selezione linguistica e gradualità del processo di insegnamento /apprendimento, sia di coerenza ed affinità tematica.

## Testi

- SPEAK OUT STUDENTS' BOOK (autori A. Clare e J.J. Wilson, casa editrice Longman)  
**N.B. assicurarsi che sia la versione with ActiveBook and MyEnglishLab che consente esercitazione interattive.**
- il breve saggio 'A Methodology for Translation' di Jean-Paul Vinay e Jean Darbelnet (versione inglese tradotta da Juan C. Sager e M.-J. Hamel) scaricabile dalla pagina web docenti nella sezione TESTI CONSIGLIATI  
[il testo è reperibile anche in formato cartaceo presso il proprio Dipartimento o al seguente indirizzo web <http://bokane.org/misc/XIStRe.pdf>]

## Area formativa

Affine o integrativo.

## Tipo di insegnamento

Opzionabile.

## Propedeuticità

Nessuna.

## Modalità di accertamento del profitto

Esame scritto e orale.

(per modalità e criteri di valutazione consultare il sito della docente).

## Orario di Ricevimento

da definire.

Dipartimento di Studi Umanistici

Via Porta di Massa 1 – scala C, 4° piano, Stanza 406

[fcavali@unina.it](mailto:fcavali@unina.it)

Consultare il sito del docente <https://www.docenti.unina.it/flavia.cavaliere>

Docente: **Prof.ssa Maria Àngeles FUMADÒ ABAD**

**LINGUA SPAGNOLA**

1° anno – II semestre

**Settore Scientifico – Disciplinare:**

L-LIN/07

**CFU** 12

**Settore Concorsuale:**

10/I1

**AF** 51119

**Modulo:**

Unico

**Copertura:**

Contratto

**Impegno orario complessivo del docente:**

60

di cui

**Lezione:** 60

**Esercitazione:**

**Laboratorio:**

**Articolazione del modulo e obiettivi formativi**



Alla fine del corso lo studente dovrà possedere le abilità comunicative descritte nel livello **B1** del Quadro Europeo di Riferimento per le Lingue.

Il corso intende fornire le basi delle strutture grammaticali, lessicali e comunicative della lingua spagnola, allo scopo di sviluppare tutte le abilità linguistiche dello studente, con maggiore enfasi sulla conoscenza dei principali aspetti fonetici, grammaticali, funzionali e lessicali della lingua, e sul graduale avvicinamento alla lettura e comprensione dei testi scritti (letterari o non).

Il corso dedica una particolare attenzione agli aspetti contrastivi e alle difficoltà che incontrano abitualmente gli italofofoni che studiano lo spagnolo nella lettura e comprensione dei testi scritti.

Il corso sarà organizzato in due parti:

- a) esercitazioni guidate in aula
- b) preparazione autonoma.

Per le esercitazioni guidate, si prevede lo studio della grammatica spagnola e l'applicazione pratica degli argomenti studiati.

La preparazione autonoma prevede, oltre all'approfondimento sugli argomenti visti a lezione, la preparazione della lettura, traduzione e commento di numero 20 testi, appartenenti a vari registri linguistici e diversi argomenti tematici, tratti dalla stampa spagnola.

### **Contenuti**

Elementos de fonética y fonología.

Morfología y sintaxis.

Artículos: definidos e indefinidos.

Sustantivos.

Adjetivos.

Adverbios.

Pronombres: personales y complemento.

Verbos: morfología y uso.

Preposiciones.

Conjunciones.

Perífrasis verbales: Estar + Gerundio, Volver a + Infinitivo, Ir a + Infinitivo, Estar a punto de + Infinitivo, Acabar de + Infinitivo, Dejar de + Infinitivo, Empezar a + Infinitivo, Seguir + Gerundio, Tener que + Infinitivo, Haber que + Infinitivo, Deber + Infinitivo, Deber de + Infinitivo

### **Testi**

#### **Testi adottati per seguire le esercitazioni:**

- VV.AA., *Vía rápida. Curso intensivo de español. Libro del alumno*, Difusión, Barcelona, 2011, ISBN 9788484436553.

Per visualizzarne i contenuti:

[http://www.difusion.com/uploads/telechargements/catalogue/ele/via\\_rapida/viarapida\\_LA.pdf](http://www.difusion.com/uploads/telechargements/catalogue/ele/via_rapida/viarapida_LA.pdf)

All'inizio del corso il professore distribuirà una dispensa con i testi che verranno analizzati.

#### **Testi consigliati per l'approfondimento sulla lingua spagnola:**

- A. CASTAÑEDA, P. MARTÍNEZ, R. ALONSO *Gramática básica del estudiante del español* (edición revisada y ampliada), Barcelona, Difusión, 2011.
- Á. ENCINAR, *Uso interactivo del vocabulario A-B1*, Madrid, Edelsa, ultima edizione.
- M. CARRERA DÍAZ, *Grammatica spagnola*, Laterza, Bari 2000
- F. MATTE BON, *Gramática comunicativa del español*, Madrid, Edelsa, ultima ed.
- L. GÓMEZ BORRERO, *Gramática didáctica del español*, Madrid, SM, ul. ed.
- F. SAN VICENTE, J.C. BARBERO BERNAL, F. BERMEJO *Contrastiva. Grammatica della*

*lingua spagnola*, Bologna, CLEB, 2010.

- C. GONZÁLEZ BUENO, *Diferencias de usos gramaticales entre el español y el italiano*, Madrid, Edinumen, 2007.
- AA.VV., *Dificultades del español para hablantes de italiano*, Madrid, SM, 2003.

#### **Area Formativa**

Affine o integrativo.

#### **Tipo di insegnamento**

Opzionabile.

#### **Propedeuticità**

Nessuna.

#### **Modalità di accertamento del profitto**

L'esame prevede una prova orale dove saranno verificate le diverse conoscenze che si ritiene deva aver acquisito lo studente tramite diverse verifiche.

L'esame consta di due blocchi.

La prova del blocco I è propedeutica alle parti successive dell'esame.

Ogni blocco si considera superato se tutte le prove che lo compongono sono superate.

Blocco I:

Verifica delle competenze morfosintattiche e lessicali della lingua spagnola (livello B1), tramite diversi esercizi da completare o con risposte a scelta multipla.

Blocco II:

1) Verifica dell'acquisizione del sistema fonologico spagnolo tramite la lettura.

2) Verifica della traduzione dei brani della stampa (dallo spagnolo all'italiano), e di frasi semplici (dall'italiano allo spagnolo).

3) Verifica delle competenze comunicative acquisite.

4) Verifica della competenza scritta tramite la stesura di brevi testi/dettato.

La durata dell'esame per ogni candidato non supererà i 15 minuti.

La prova si svolgerà senza l'ausilio di alcun vocabolario.

Il voto finale dell'esame risulterà dalla media dei voti riportati nei due blocchi.

#### **Orario di Ricevimento**

c/o

Dipartimento Studi Umanistici

Via Porta di Massa 1, Stanza

Consultare il sito del docente

#### **Docente:**

#### **LINGUA TEDESCA**

1° anno, I semestre

**Settore Scientifico – Disciplinare:**

L-LIN/13

**CFU** 12

**Settore Concorsuale:**

10/M1

**AF** 00613

**Modulo:**

Unico

**Copertura:**

Nessuna

**Impegno orario complessivo del docente:**

60

**di cui**

**Lezione:** 60

**Esercitazione:**

**Laboratorio:**

**Articolazione del modulo e obiettivi formativi**

**L'INSEGNAMENTO TACE PER L'ANNO ACCADEMICO 2014 /2015****Contenuti****Area Formativa**

Affine o integrativo.

**Tipo di insegnamento**

Opzionale.

**Propedeuticità**

Nessuna.

**Modalità di accertamento del profitto**

Esame orale e/o scritto.

**Orario di Ricevimento**Docente: *Prof.ssa Emma MILANO***LINGUISTICA GENERALE  
(A-L)**

3° anno - I semestre

**Settore Scientifico – Disciplinare:** L-LIN/01 **CFU** 12**Settore Concorsuale:** 10/G1 **AF** 54697**Modulo:** Unico **Copertura:** Risorse Dipartimento**Impegno orario complessivo del docente:** 60  
**di cui** **Lezione:** 60 **Esercitazione** **Laboratorio****Articolazione del modulo e obiettivi formativi***Parte 1***Lineamenti di Linguistica Generale**

Il corso ha come obiettivo la formazione di base nelle problematiche generali della linguistica teorica e descrittiva contemporanea.

Un'attenzione particolare è rivolta allo studio dei livelli di analisi fonologica, morfologica, sintattica e testuale.

Ai fini di una migliore acquisizione dei contenuti del programma, agli studenti è richiesta una buona conoscenza della grammatica italiana.

*Parte 2***Sociolinguistica: teorie, problemi e metodi di analisi**

La seconda parte del corso affronterà lo studio di concetti fondamentali della sociolinguistica, con particolare attenzione allo studio della variazione.

Sarà proposta la lettura di saggi fondamentali nell'evoluzione della disciplina, che consentiranno di riflettere sulle teorie, sui problemi e sui metodi di analisi della variazione linguistica.

Attraverso lo studio delle ricerche condotte nella comunità di minoranza linguistica **arbëresh** di Greci (AV) saranno inoltre affrontate alcune tra le principali problematiche relative alla tutela delle lingue minoritarie minacciate.

**Contenuti****Testi**

Il programma d'esame della parte 1 prevede lo studio di capitoli selezionati dai seguenti testi:

- Palermo, M. (2013), *Linguistica testuale dell'italiano*. Bologna, Il Mulino.
- Berruto, G., Cerruti M. (2011), *La Linguistica. Un corso introduttivo*. Torino, Utet.
- Graffi, G. (1994), *Sintassi*, Bologna, Il Mulino (i primi 4 capitoli).

Il programma d'esame della parte 2 prevede lo studio di capitoli selezionati dai seguenti testi:

- Berruto, G. (1995, 2003), *Fondamenti di sociolinguistica*, Bari, Laterza.
- Giannini S. / Scaglione S. (a cura di) (2003), *Introduzione alla sociolinguistica*, Roma, Carocci.
- Milano E. / Valente S. (a cura di) (2010), *Minoranze linguistiche e territorio. Il caso della comunità italo-albanese di Greci*, Numero Speciale Monografico del Bollettino Linguistico Campano, XVII, Napoli, Liguori.

Eventuali ulteriori letture saranno consigliate durante il corso.

### Area Formativa

di Base.

### Tipo di insegnamento

Obbligatorio.

### Propedeuticità

Nessuna.

### Modalità di accertamento del profitto

Esame scritto.

### Orario di Ricevimento

Venerdì 14:00 – 16:00

Dipartimento di Studi Umanistici

Via Porta di Massa 1 – scala C, 5° livello, Stanza 345

[milemma@unina.it](mailto:milemma@unina.it)

[emma.milano@unina.it](mailto:emma.milano@unina.it)

Consultare il sito del docente <https://www.docenti.unina.it/emma.milano>

Docente: **Prof. Giovanni ABETE**

**LINGUISTICA GENERALE  
(M-Z)**

**3° anno - I semestre**

**Settore Scientifico – Disciplinare:**

L-LIN/01

**CFU 12**

**Settore Concorsuale:**

10/G1

**AF 54697**

**Modulo:**

Unico

**Copertura:**

Contratto

**Impegno orario complessivo del docente:**

60

**di cui**

**Lezione: 60**

**Esercitazione**

**Laboratorio**

### Articolazione del modulo e obiettivi formativi

Il corso è articolato in due parti: la prima mira a fornire i principi di base della linguistica generale e gli strumenti fondamentali per l'analisi linguistica; la seconda affronta le problematiche della sociolinguistica, sia sul piano teorico che attraverso lo studio di casi particolari.

### Titolo del Corso

Parte 1: *Lineamenti di Linguistica Generale*

## Parte 2: Sociolinguistica: teorie, problemi e metodi di analisi

### Contenuti

#### Parte 1

La prima parte del corso ha come obiettivo la formazione di base nelle problematiche generali della linguistica teorica e descrittiva contemporanea.

Un'attenzione particolare è rivolta allo studio dei livelli di analisi fonologica, morfologica, sintattica e testuale.

Ai fini di una migliore acquisizione dei contenuti del programma, agli studenti è richiesta una buona conoscenza della grammatica italiana.

#### Parte 2

La seconda parte del corso affronterà lo studio di concetti fondamentali della sociolinguistica, con particolare attenzione allo studio della variazione.

Sarà proposta la lettura di saggi fondamentali nell'evoluzione della disciplina, che consentiranno di riflettere sulle teorie, sui problemi e sui metodi di analisi della variazione linguistica.

Attraverso lo studio delle ricerche condotte nella comunità di minoranza linguistica **arbëreshe** di Greci (AV), saranno inoltre affrontate alcune tra le principali problematiche relative alla tutela delle lingue minoritarie minacciate.

#### Testi

Il programma d'esame della **1<sup>a</sup> parte** prevede lo studio di capitoli selezionati dai seguenti testi:

- Berruto, G., Cerruti, M. (2011), *La linguistica. Un corso introduttivo*. Torino, Utet.
- Graffi, G. (1994), *Sintassi*. Bologna, Il Mulino. (i primi 4 capitoli)
- Palermo, M. (2013), *Linguistica testuale dell'italiano*. Bologna, Il Mulino.

Il programma d'esame della **2<sup>a</sup> parte** prevede lo studio di capitoli selezionati dai seguenti testi:

- Berruto, G. (1995, 2003), *Fondamenti di sociolinguistica*. Bari, Laterza.
- Giannini, S., Scaglione, S. (a cura di) (2003), *Introduzione alla sociolinguistica*. Roma, Carocci.
- Milano, E., Valente, S. (a cura di) (2010), *Minoranze linguistiche e territorio. Il caso della comunità italo-albanese di Greci*, Numero Speciale Monografico del Bollettino Linguistico Campano, XVII. Napoli, Liguori.

Eventuali ulteriori letture saranno consigliate durante il corso.

#### Area Formativa

di Base.

#### Tipo di insegnamento

Obbligatorio.

#### Propedeuticità

Nessuna.

#### Modalità di accertamento del profitto

Esame orale e/o scritto.

#### Orario di Ricevimento

Dipartimento di Studi Umanistici

Via Porta di Massa 1

[giovanni.abete@unina.it](mailto:giovanni.abete@unina.it)

Consultare il sito del docente <https://www.docenti.unina.it/Welcome.do>

Docente: <i>Prof.ssa Renata DE LORENZO</i>			
<b>STORIA CONTEMPORANEA (A-L)</b>		2° anno - II semestre	
<b>Settore Scientifico – Disciplinare:</b>		M-STO/04	<b>CFU</b> 6
<b>Settore Concorsuale:</b>		11/A3	<b>AF</b> 00151
<b>Modulo:</b>	Unico	<b>Copertura:</b>	Risorse Dipartimento
<b>Impegno orario complessivo del docente:</b>		30	
<b>di cui</b>	<b>Lezione:</b> 30	<b>Esercitazione:</b>	<b>Laboratorio:</b>
<b>Articolazione del modulo e obiettivi formativi</b>			
<p>Il modulo si articola su lezioni frontali che impostate in modo da sollecitare la partecipazione attiva degli studenti coinvolti con una sollecitazione costante ad intervenire sulla base di letture specifiche e di supporti audiovisivi.</p> <p>Su queste basi il corso tende a fornire le coordinate metodologiche e storiografiche per affrontare la conoscenza delle linee generali e dei principali percorsi interpretativi della storia politica, sociale, economica e culturale dall'inizio del secolo XIX ai nostri giorni.</p>			
<b>Titolo del Corso</b>			
<i>Lineamenti e problemi della storia mondiale dal Congresso di Vienna ai giorni nostri.</i>			
<b>Contenuti</b>			
La storia mondiale dall'inizio del secolo XIX ai giorni nostri.			
<b>Testi</b>			
- Aurelio Lepre e Claudia Petraccone, <i>La storia</i> , III edizione, Zanichelli 2009, volume 2 (da unità F, Congresso di Vienna), 3a e 3b			
Per chi vuole approfondire gli argomenti trattati nel manuale, si consiglia:			
- Paolo Pombeni (a cura di), <i>L'età contemporanea</i> , Il Mulino, 2005			
<b>Area Formativa</b>			
Caratterizzante.			
<b>Tipo di insegnamento</b>			
Obbligatorio.			
<b>Propedeuticità</b>			
Nessuna.			
<b>Modalità di accertamento del profitto</b>			
Esame orale.			
<b>Orario di Ricevimento</b>			
Martedì 11:00 – 13:00			
Dipartimento di Studi Umanistici			
Via Nuova Marina 33 - Stanza 904			
<a href="mailto:deloren@unina.it">deloren@unina.it</a>			
Consultare il sito del docente <a href="https://www.docenti.unina.it/renata.de_lorenzo">https://www.docenti.unina.it/renata.de_lorenzo</a>			

Docente: *Prof.ssa Marcella MARMO*

**STORIA CONTEMPORANEA  
(M-Z)**

2° anno - II semestre

**Settore Scientifico – Disciplinare:**

M-STO/04

CFU 6

**Settore Concorsuale:**

11/A3

AF 00151

**Modulo:**

Unico

**Copertura:**

Risorse Dipartimento

**Impegno orario complessivo del docente:**

30

**di cui**

**Lezione:** 30

**Esercitazione:**

**Laboratorio:**

**Articolazione del modulo e obiettivi formativi**

Avendo a disposizione per insegnare i due secoli della storia contemporanea solo 30 ore, articolo il modulo per lezioni che accompagnano lo studio dei testi in programma, facendo da guida alla messa a fuoco degli argomenti principali e alla individuazione delle linee interpretative emergenti anche dai riferimenti a fonti dirette e indirette presenti nei testi più importanti e stimolanti per lo studio della storia contemporanea.

L'obiettivo dell'approccio didattico è quello di far acquisire ai frequentanti una conoscenza d'insieme delle principali vicende della storia contemporanea, stimolando contestualmente l'acquisizione delle coordinate spaziali delle stesse.

La metodologia delle lezioni si prefigge altresì di offrire, agli studenti già padroni di conoscenze storiche e geografiche, la griglia concettuale attinente ad alcune linee dell'interpretazione storiografica.

**Titolo del Corso**

*Lineamenti e problemi della storia mondiale dal Congresso di Vienna ad oggi.*

**Contenuti**

Le lezioni vengono organizzate lungo tre filoni problematici, che definiscano preliminarmente il campo della storia contemporanea e ne accompagnino quindi gli svolgimenti come storia mondiale.

Le linee della storia economica e sociale in via di profonda trasformazione nell'Europa di primo Ottocento vengono connesse alle tematiche della transizione demografica e d'altra parte alle successive fasi della rivoluzione industriale, nonché dei processi di globalizzazione del mercato capitalistico e del lavoro, che dal secolo XIX si proiettano sul XX e arrivano al XXI.

Le profonde trasformazioni che attraversano la storia della politica e delle istituzioni a partire dagli esiti del ciclo rivoluzionario francese costituiscono un secondo filone di problemi, incrociando il tema essenziale del nazionalismo e i connessi processi di State building e nazionalizzazione delle masse, per allargarsi lungo il secolo XX a storia mondiale di statualità, rivoluzioni, sistemi politici e di legittimazione politica.

Tale messa a fuoco della storia politico-istituzionale proveniente da vicende e modelli europei dà spazio quindi alle problematiche connesse alle relazioni internazionali e all'espansione coloniale, alle guerre mondiali e al post-colonialismo.

Nella dimensione complessa della storia contemporanea come *world history*, una particolare attenzione si dedica alla storia italiana nelle varie sue articolazioni cronologiche e problematiche.

- Per un buon esito dell'esame si richiede una conoscenza di base dei principali eventi ed aspetti economico-sociali, nonché della geografia mondiale.
- Si ricorda che nello studio del manuale l'attenzione agli eventi essenziali, come alle problematiche di storia economica e sociale, richiede una contestuale conoscenza della **geografia** in cui ogni aspetto della storia si svolge. Devono essere quindi tenute presenti le **cartine** che illustrano di volta in volta la trattazione del manuale, così come devono essere

conosciuti gli **spazi geografici** di continenti, Stati, città capitali, fronti militari etc.

- Si segnala quindi anche che **lo studio del libro di testo non deve essere fatto su fotocopie**, che per i caratteri piccoli e la cattiva resa di figure e cartine riducono di molto la capacità di apprendimento.

### Testi

- Aurelio Lepre e Claudia Petraccone, *La storia*, III edizione, Zanichelli 2009, volume 2 (da unità F, Congresso di Vienna), 3a e 3b

Per gli studenti che vogliano approfondire aspetti metodologici:

- Salvatore Lupo, *Il passato del nostro presente. Il lungo Ottocento 1776-1913*, Laterza 2010

### Area Formativa

Caratterizzante.

### Tipo di insegnamento

Obbligatorio.

### Propedeuticità

Nessuna.

### Modalità di accertamento del profitto

Esame orale; prova di valutazione intercorso.

### Orario di Ricevimento

Mercoledì 11:00 – 13:00

Dipartimento di Studi Umanistici

Via Nuova Marina 33 – Stanza 904

[marcella.marmo@unina.it](mailto:marcella.marmo@unina.it)

[marcellamarmo@libero.it](mailto:marcellamarmo@libero.it)

Consultare il sito del docente <https://www.docenti.unina.it/marcella.marmo>

Docente: **Prof. Giovanni MAFFEI**

### STORIA DELLA CRITICA LETTERARIA

3° anno - II semestre

**Settore Scientifico – Disciplinare:**

L-FIL-LET/14

**CFU** 6

**Settore Concorsuale:**

10/F1

**AF** 55105

**Modulo:**

Unico

**Copertura:**

Risorse Dipartimento

**Impegno orario complessivo del docente:**

30

**di cui**

**Lezione:** 30

**Esercitazione:**

**Laboratorio:**

### Articolazione del modulo e obiettivi formativi

Obiettivo del corso è l'avvicinamento degli studenti, attraverso lo studio di opere scelte di tre caposcuola della critica, a grandi e centrali questioni teoriche e storiche della cultura europea del Novecento, rilevanti ai fini generalissimi dell'intelligenza dei testi narrativi (del romanzo in specie) e dell'acquisizione di un bagaglio congruo di metodi e linguaggi interpretativi.

### Titolo del Corso

*La Critica e la Storia: Lukács, Auerbach, Bachtin.*

### Contenuti

La critica marxista di Lukács.

Lo storicismo aperto di Auerbach.



La lingua del romanzo secondo Bachtin.

### Testi

- G. Lukács, *Il romanzo come epopea borghese* (1935), in G. Lukács, M. Bachtin e altri, *Problemi di teoria del romanzo*, a cura di V. Strada, Torino, Einaudi, 1976, pp. 131-178;
- Id., *Il romanzo storico* (1957), intr. di C. Cases, Torino, Einaudi, 1972, capp. I e III (pp. 3-107 e pp. 227-343);
- E. Auerbach, *Mimesis. Il realismo nella letteratura occidentale* (1946), intr. di A. Roncaglia, Torino, Einaudi, 2000 (capp. I. *La cicatrice di Ulisse*. VIII. *All'hôtel de La Mole*. IX. *Germinie Lacerteux*. X. *Il calzerotto marrone*. *Conclusione*).
- M. Bachtin, *La parola nel romanzo* (1934-35), in Id., *Estetica e romanzo*, a cura di C. Strada Janovič, Torino, Einaudi, 2001, pp. 67-230.

È raccomandata, per una migliore comprensione degli autori, lo studio delle introduzioni premesse dai curatori delle edizioni sopra elencate.

Altre pagine di approfondimento verranno indicate durante il corso e poi nel sito del docente.

### Area Formativa

Caratterizzante.

### Tipo di insegnamento

Opzionabile.

### Propedeuticità

Nessuna.

### Modalità di accertamento del profitto

Esame orale.

### Orario di Ricevimento

Dipartimento di Studi Umanistici

Via Porta di Massa 1 – scala C, 5° livello, Stanza 332

[gmaffei@unina.it](mailto:gmaffei@unina.it)

Consultare il sito del docente <https://www.docenti.unina.it/giovanni.maffei>

Docente: **Prof. Antonio CARRANO**

### STORIA DELLA FILOSOFIA

3° anno - I semestre

**Settore Scientifico – Disciplinare:**

M-FIL/06

**CFU** 6

**Settore Concorsuale:**

11/C5

**AF** 00311

**Modulo:**

Unico

**Copertura:**

Risorse Dipartimento

**Impegno orario complessivo del docente:**

30

**di cui**

**Lezione:** 30

**Esercitazione:**

**Laboratorio:**

### Articolazione del modulo e obiettivi formativi

Il corso affronta temi e problemi del pensiero filosofico sette-ottocentesco, dalla riflessione kantiana sullo statuto della metafisica alla sua destrutturazione ad opera di Nietzsche.

### Titolo del Corso

*La storia del pensiero filosofico da Kant a Nietzsche.*

## Contenuti

Il rapporto tra la filosofia e la sua storia

- **Kant**: la conoscenza e la metafisica come scienza: la ragion pura; l'indagine critica e la sua articolazione; la questione delle forme a priori; l'orizzonte della ragion pratica; la valutazione morale; libertà e autonomia; virtù e felicità; gli scopi della natura: la facoltà di giudizio – Le origini dell'idealismo; il dibattito sul criticismo
- **Fichte**: dottrina dei principi e metafisica del soggetto; etica e intersoggettività; politica e storia
- **Schelling**: la filosofia della natura; il sistema dell'idealismo trascendentale; la filosofia dell'identità; la filosofia della libertà
- **Hegel**: la ragione e l'Assoluto; la Fenomenologia dello spirito come rammemorazione; la negazione determinata; la struttura del sistema: il circolo dei circoli; dalla Scienza della logica alla filosofia dello spirito – La divisione della scuola hegeliana
- **Feuerbach**: la critica della filosofia teologizzante; religione, filosofia e antropologia; la nuova filosofia: sensibilità, intersoggettività e amore
- **Marx**: critica della religione come critica sociale; l'economia politica e l'alienazione; la concezione materialistica della storia; la critica dell'economia politica
- **Comte**: la legge dei tre stadi; la filosofia positiva e l'ordine delle scienze
- **Mill**: la logica, le scienze morali e la politica
- L'evoluzionismo: **Darwin e Spencer**
- **Kierkegaard**: l'esistenza; vita estetica evita etica; il paradosso della religione cristiana
- **Schopenhauer**: il mondo come rappresentazione; il carattere illusorio del mondo fenomenico; la cosa in sé come volontà; la negazione della volontà
- **Nietzsche**: dalla filologia alla critica della cultura; la tragedia e la storia; la critica della metafisica e della morale; il nichilismo e la morte di Dio; il superuomo e l'eterno ritorno.

## Testi

- L. Fonnesu, M. Vegetti, *Le ragioni della filosofia*, voll. 2-3, Le Monnier Scuola, Milano 2008, solo le parti relative agli autori del periodo compreso tra la fine del Settecento e quella dell'Ottocento.

In alternativa, lo studente potrà studiare su un altro manuale di storia della filosofia ad uso dei licei.

## Area Formativa

Affine o integrativo.

## Tipo di insegnamento

Opzionabile.

## Propedeuticità

Nessuna.

## Modalità di accertamento del profitto

Esame orale.

## Orario di Ricevimento

Lunedì - Martedì 09:30 – 12:30

Dipartimento di Studi Umanistici

Via Porta di Massa 1 – scala A/B, 3° piano, Stanza 20

[carrano@unina.it](mailto:carrano@unina.it)

Consultare il sito del docente <https://www.docenti.unina.it/antonio.carrano>

Docente: <i>Prof. Nicola DE BLASI</i>			
Docente: <i>Prof.ssa Chiara DE CAPRIO</i>			
<b>STORIA DELLA LINGUA ITALIANA (A-K)</b>		1° anno - I semestre	
<b>Settore Scientifico – Disciplinare:</b>	L-FIL-LET/12	<b>CFU</b>	12
<b>Settore Concorsuale:</b>	10/F3	<b>AF</b>	AF 55408 Integrata 31937 31939
<b>Modulo:</b> Corso integrato	<b>Parte 1</b> (30 ore) N. De Blasi	<b>Copertura:</b>	Risorse Dipartimento
	<b>Parte 2</b> (30 ore) C. DE CAPRIO		Risorse Dipartimento
<b>Impegno orario complessivo del docente:</b>		60 (30 +30)	
<b>di cui</b>	<b>Lezione:</b> 60 (30 + 30)	<b>Esercitazione:</b>	<b>Laboratorio:</b>
<b>Articolazione del modulo e obiettivi formativi</b>			
Gli obiettivi della prima parte del corso sono due.			
Il primo è presentare la situazione linguistica italiana contemporanea, osservata nella sua complessa articolazione caratterizzata dalla compresenza di italiano, dialetti e varietà intermedie.			
Il secondo obiettivo è quello di proporre anche in prospettiva storica una considerazione della storia linguistica come un dispiegarsi di rapporti dinamici tra le diverse varietà (italiano, dialetti, italiano regionale).			
La seconda parte si pone l'obiettivo di fornire allo studente nozioni basilari di linguistica italiana relative alla fonetica e fonologia, alla morfologia, alla sintassi, al lessico e alla testualità. Inoltre, la seconda parte si pone l'obiettivo di fornire, anche attraverso la lettura e il commento linguistico di testi, un quadro della storia dell'italiano dalle Origini al presente.			
Al termine del modulo lo studente sarà in grado di:			
<ol style="list-style-type: none"> <li>1. osservare e descrivere il repertorio linguistico italiano nella sua articolazione italiano-dialetto;</li> <li>2. avere consapevolezza della complessità linguistica in rapporto sia al presente che al passato;</li> <li>3. descrivere e riconoscere le strutture della lingua italiana;</li> <li>4. individuare gli snodi e le questioni fondamentali della storia della lingua italiana dal Medioevo al presente;</li> <li>5. condurre un'analisi linguistica dei testi studiati, alla luce delle nozioni acquisite.</li> </ol>			
<b>Titolo del Corso</b>			
<i>Fondamenti di Storia della Lingua Italiana e Linguistica Italiana.</i>			
<b>Parte 1</b> (Prof. Nicola De Blasi)			
<b>Contenuti parte 1</b>			
La lingua italiana oggi. Il repertorio linguistico italiano nel presente e nella storia. La nozione di dialetto. I dialetti, l'italiano regionale. Gli strumenti della disciplina.			
<b>Parte 2</b> (Prof.ssa Chiara De Caprio)			
<b>Contenuti parte 2</b>			
Onomastica; Lessico; Fonetica e Fonologia; Morfologia flessiva e lessicale; Sintassi; Scritto e trasmesso; Storia della lingua italiana dalle Origini al presente, con commento di testi e documenti.			
<b>Testi per le parti 1 e 2</b>			

- P. D'Achille, *L'italiano contemporaneo*, Bologna, Il Mulino, 2010.
- N. De Blasi, *L'italiano regionale*, Bologna, Il Mulino, 2014.
- C. Marazzini, *La lingua italiana. Storia, testi, strumenti*, Bologna, Il Mulino, 2010.
- F. Avolio, *Lingue e dialetti d'Italia*, Roma, Carocci, 2009.

### Area formativa

di Base.

### Tipo di insegnamento

Obbligatorio.

### Propedeuticità

Nessuna.

### Modalità di accertamento del profitto

Esame orale (unico per il corso integrato).

La prova, attraverso un colloquio e l'analisi di testi letterari e non letterari antichi e moderni,

- (1) accerta il possesso di buone capacità espositive ed argomentative;
- (2) accerta la buona competenza dell'italiano valutata in particolare in rapporto a un'adeguata competenza lessicale e a una corretta esposizione, anche in relazione a un buon impiego della morfologia e della sintassi;
- (3) verifica l'acquisizione:
  - delle strutture della lingua italiana relative ai diversi livelli di analisi della lingua (fonetica e fonologia; morfologia; sintassi; testualità; lessico);
  - del lessico disciplinare specifico;
  - delle nozioni fondamentali per descrivere e interpretare il repertorio linguistico italiano, i dialetti italiani e le varietà della lingua italiana;
  - dei principali snodi della storia della lingua italiana, dalle Origini al presente.

### Orario di Ricevimento

Dipartimento di Studi Umanistici

Via Porta di Massa 1 – scala C, 5° livello, Stanza 333

[deblasi@unina.it](mailto:deblasi@unina.it)

[nicola.deblasi@unina.it](mailto:nicola.deblasi@unina.it)

Consultare il sito dei docenti all'indirizzo <https://www.docenti.unina.it/nicola.deblasi>

Per ogni informazione relativa ai corsi gli studenti potranno consultare la bacheca del docente.

All'inizio del corso saranno date indicazioni sull'orario di ricevimento di entrambi i docenti.

Dipartimento di Studi Umanistici

Via Porta di Massa 1 – scala C, 5° livello, Stanza 333

[chiara.decaprio@unina.it](mailto:chiara.decaprio@unina.it)

Consultare il sito dei docenti all'indirizzo [https://www.docenti.unina.it/chiara.de\\_caprio](https://www.docenti.unina.it/chiara.de_caprio)

Docente: **Prof.ssa Patricia BIANCHI**

Docente: **Prof.ssa Patricia BIANCHI**

**STORIA DELLA LINGUA ITALIANA  
(L-P)**

1° anno - I semestre

**Settore Scientifico – Disciplinare:**

L-FIL-LET/12

**CFU** 12

**Settore Concorsuale:**

10/F3

**AF** AF 55408  
Integrata

			31937 31939
<b>Modulo:</b> Corso integrato	<b>Parte 1</b> (30 ore) P. Bianchi	<b>Copertura:</b>	Risorse Dipartimento
	<b>Parte 2</b> (30 ore) P. Bianchi		Risorse Dipartimento
<b>Impegno orario complessivo del docente:</b>		60 (30 +30)	
<b>di cui</b>	<b>Lezione:</b> 60 (30 + 30)	<b>Esercitazione:</b>	<b>Laboratorio:</b>
<b>Articolazione del modulo e obiettivi formativi</b>			
<p>Il corso ha come primo obiettivo la descrizione della situazione linguistica italiana contemporanea, osservata nella sua complessa articolazione caratterizzata dalla compresenza di italiano, dialetti e varietà intermedie.</p> <p>Un secondo obiettivo è quello di proporre anche in prospettiva storica una considerazione della storia linguistica come un dispiegarsi di rapporti dinamici tra le diverse varietà (italiano, dialetti, italiano regionale).</p> <p>Nello svolgimento del corso saranno fornire allo studente nozioni basilari di linguistica italiana relative alla fonetica e fonologia, alla morfologia, alla sintassi, al lessico e alla testualità.</p> <p>Inoltre, saranno fornite, anche attraverso la lettura e il commento linguistico di testi, le linee fondamentali della storia dell'italiano dalle Origini al presente.</p> <p>Al termine del modulo lo studente sarà in grado di:</p> <ol style="list-style-type: none"> <li>1. osservare e descrivere il repertorio linguistico italiano nella sua articolazione italiano-dialetto;</li> <li>2. avere consapevolezza della complessità linguistica in rapporto sia al presente che al passato;</li> <li>3. descrivere e riconoscere le strutture della lingua italiana;</li> <li>4. individuare gli snodi e le questioni fondamentali della storia della lingua italiana dal Medioevo al presente;</li> <li>5. condurre un'analisi linguistica dei testi studiati, alla luce delle nozioni acquisite.</li> </ol>			
<b>Titolo del Corso</b>			
<i>Fondamenti di Storia della Lingua Italiana e Linguistica Italiana</i>			
<b>Contenuti</b>			
<p>La lingua italiana oggi. Il repertorio linguistico italiano nel presente e nella storia. La nozione di dialetto. I dialetti, l'italiano regionale. Gli strumenti della disciplina.</p> <p>Onomastica; Lessico; Fonetica e Fonologia; Morfologia flessiva e lessicale; Sintassi; Scritto e trasmesso; Storia della lingua italiana dalle Origini al presente, con commento di testi e documenti</p>			
<b>Parte 1</b> (prof.ssa Patricia Bianchi)			
La lingua italiana oggi			
<b>Parte 2</b> (prof.ssa Patricia Bianchi)			
Storia della lingua italiana dalle Origini al presente			
<b>Testi</b>			
<ul style="list-style-type: none"> <li>- P. D' Achille, <i>L'italiano contemporaneo</i>, Bologna, Il Mulino, 2010.</li> <li>- N. De Blasi, <i>L'italiano regionale</i>, Bologna, Il Mulino, 2014.</li> <li>- C. Marazzini, <i>La lingua italiana. Storia, testi, strumenti</i>, Bologna, Il Mulino, 2010.</li> <li>- F. Avolio, <i>Lingue e dialetti d'Italia</i>, Roma, Carocci, 2009.</li> </ul>			
<b>Area Formativa</b>			

di Base.

**Tipo di insegnamento**

Obbligatorio.

**Propedeuticità**

Nessuna.

**Modalità di accertamento del profitto**

Esame orale. (unico per il corso integrato)

La prova, attraverso un colloquio e l'analisi di testi letterari e non letterari antichi e moderni,

- 1) accerta il possesso di buone capacità espositive ed argomentative;
- 2) accerta la buona competenza dell'italiano valutata in particolare in rapporto a un'adeguata competenza lessicale e a una corretta esposizione, anche in relazione a un buon impiego della morfologia e della sintassi;
- 3) verifica l'acquisizione:
  - delle strutture della lingua italiana relative ai diversi livelli di analisi della lingua (fonetica e fonologia; morfologia; sintassi; testualità; lessico);
  - del lessico disciplinare specifico;
  - delle nozioni fondamentali per descrivere e interpretare il repertorio linguistico italiano, i dialetti italiani e le varietà della lingua italiana;
  - dei principali snodi della storia della lingua italiana, dalle Origini al presente.

**Orario di Ricevimento**

Dipartimento di Studi Umanistici

Via Porta di Massa 1 – scala C, 5° livello, Stanza 349

[bianchi@unina.it](mailto:bianchi@unina.it)

Consultare il sito del docente all'indirizzo <https://www.docenti.unina.it/patricia.bianchi>

Per ogni informazione relativa ai corsi gli studenti potranno consultare la bacheca del docente.

All'inizio del corso saranno date indicazioni sull'orario di ricevimento del docente.

Docente: **Prof. Francesco MONTUORI**

Docente: **Prof. Francesco MONTUORI**

**STORIA DELLA LINGUA ITALIANA (Q-Z)**

1° anno – I semestre

**Settore Scientifico – Disciplinare:**

L-FIL-LET/12

**CFU** 12

**Settore Concorsuale:**

10/F3

AF 55408  
Integrata  
AF 31937  
31939

**Modulo:**

Corso Integrato

**Parte 1** (30 ore)

F. Montuori

**Parte 2** (30 ore)

F. Montuori

**Copertura:**

Risorse Dipartimento

Risorse Dipartimento

**Impegno orario complessivo del docente:**

60 (30 + 30)

**di cui**

**Lezione:** 60 (30+30)

**Esercitazione:**

**Laboratorio:**

**Articolazione del modulo e obiettivi formativi**

Gli obiettivi della prima parte del corso sono due.

Il primo è presentare la situazione linguistica italiana contemporanea, osservata nella sua complessa articolazione caratterizzata dalla compresenza di italiano, dialetti e varietà

intermedie.

Il secondo obiettivo è quello di proporre anche in prospettiva storica una considerazione della storia linguistica come un dispiegarsi di rapporti dinamici tra le diverse varietà (italiano, dialetti, italiano regionale).

La seconda parte si pone l'obiettivo di fornire allo studente nozioni basilari di linguistica italiana relative alla fonetica e fonologia, alla morfologia, alla sintassi, al lessico e alla testualità.

Inoltre, la seconda parte si pone l'obiettivo di fornire, anche attraverso la lettura e il commento linguistico di testi, un quadro della storia dell'italiano dalle Origini al presente.

Al termine del modulo lo studente sarà in grado di:

1. osservare e descrivere il repertorio linguistico italiano nella sua articolazione italiano-dialetto;
2. avere consapevolezza della complessità linguistica in rapporto sia al presente che al passato;
3. descrivere e riconoscere le strutture della lingua italiana;
4. individuare gli snodi e le questioni fondamentali della storia della lingua italiana dal Medioevo al presente;
5. condurre un'analisi linguistica dei testi studiati, alla luce delle nozioni acquisite.

### **Titolo del Corso**

*Fondamenti di Storia della Lingua Italiana e Linguistica Italiana*

### **Contenuti parte 1**

La lingua italiana oggi. Il repertorio linguistico italiano nel presente e nella storia. La nozione di dialetto. I dialetti, l'italiano regionale. Gli strumenti della disciplina.

### **Contenuti parte 2**

Onomastica; Lessico; Fonetica e Fonologia; Morfologia flessiva e lessicale; Sintassi; Scritto e trasmesso; Storia della lingua italiana dalle Origini al presente, con commento di testi e documenti.

### **Testi per le parti 1 e 2**

- P. D'Achille, *L'italiano contemporaneo*, Bologna, Il Mulino, 2010.
- N. De Blasi, *L'italiano regionale*, Bologna, Il Mulino, 2014.
- C. Marazzini, *La lingua italiana. Storia, testi, strumenti*, Bologna, Il Mulino, 2010.
- F. Avolio, *Lingue e dialetti d'Italia*, Roma, Carocci, 2009.

### **Area Formativa**

di Base.

### **Tipo di insegnamento**

Obbligatorio.

### **Propedeuticità**

Nessuna.

### **Modalità di accertamento del profitto**

Esame orale.

La prova, attraverso un colloquio e l'analisi di testi letterari e non letterari antichi e moderni,

- (1) accerta il possesso di buone capacità espositive ed argomentative;
- (2) accerta la buona competenza dell'italiano valutata in particolare in rapporto a un'adeguata competenza lessicale e a una corretta esposizione, anche in relazione a un buon impiego della morfologia e della sintassi;
- (3) verifica l'acquisizione:
  - delle strutture della lingua italiana relative ai diversi livelli di analisi della lingua (fonetica e fonologia; morfologia; sintassi; testualità; lessico);
  - del lessico disciplinare specifico;

- delle nozioni fondamentali per descrivere e interpretare il repertorio linguistico italiano, i dialetti italiani e le varietà della lingua italiana;
- dei principali snodi della storia della lingua italiana, dalle Origini al presente.

### Orario di Ricevimento

Dipartimento di Studi Umanistici

Via Porta di Massa 1 – scala C, 5° livello, Stanza 333

[fmontuori@unina.it](mailto:fmontuori@unina.it)

Consultare il sito del docente <https://www.docenti.unina.it/francesco.montuori>

Sulla bacheca sono fornite le indicazioni sull'orario di ricevimento del docente

Docente: *Prof.ssa Isabella VALENTE*

### STORIA DELL'ARTE CONTEMPORANEA

3° anno - II semestre

**Settore Scientifico – Disciplinare:**

L-ART/03

**CFU** 6

**Settore Concorsuale:**

10/B1

**AF** 10695

**Modulo:**

Unico

**Copertura:**

Risorse Dipartimento

**Impegno orario complessivo del docente:**

30

**di cui**

**Lezione:** 30

**Esercitazione:**

**Laboratorio:**

### Articolazione del modulo e obiettivi formativi

Il corso vuole ripercorrere i movimenti e le personalità più rilevanti dell'Ottocento e del Novecento.

Ogni anno, all'interno di questo insegnamento è proposto un approfondimento di un particolare argomento della storia dell'arte del Mezzogiorno d'Italia dei secoli XIX e XX; quest'anno l'attenzione è focalizzata sulla scultura napoletana della seconda metà dell'Ottocento.

### Titolo del Corso

*La storia delle arti in età contemporanea. Dal Neoclassicismo alla Transavanguardia.*

### Contenuti

**n.b.:** il suddetto programma vale per tutti gli studenti, frequentanti e non frequentanti.

### Testi di riferimento

- *Il Bello o il Vero la scultura napoletana del secondo Ottocento e del primo Novecento*, a cura di I. Valente, Nicola Longobardi editore 2014

di questo volume sono indicate le seguenti parti:

- 1) saggio: I. Valente, *Il Bello o il Vero. La scultura napoletana del secondo Ottocento e del primo Novecento*, pp. 25-62
- 2) saggio: M. Picone Petrusa, *Dalla Secessione al «ritorno all'ordine». le vicende della scultura*, pp. 63-74
- 3) schede: 10 schede a scelta di autori diversi all'interno del catalogo.

- *L'Arte e la Storia dell'Arte*, a cura di R. Scrimieri, Minerva Italica; due volumi indivisibili: *L'Ottocento e Il Novecento*

\* di questi due volumi eliminare le seguenti parti:



## Vol. I: L'Ottocento

### Parte prima

- Cap. I: Neoclassicismo e Illuminismo, pp. 15-23

### Parte seconda

- Cap. VII: Architettura e città tra stili del passato e imperativo dell'utile, pp. 206-215
- Cap. VIII: Architettura. La ripresa del Medioevo nell'Europa delle nazioni, pp. 216-225

## Vol. II: Il Novecento

### Parte terza

- n.b.: del capitolo V studiare solo la parte relativa a *Guernica* di Picasso, p. 127
- Cap. VI: L'architettura e il modello industriale, pp. 132-139
- Cap. VII: L'architettura verso il moderno razionalismo, pp. 140-152
- Cap. VIII: Le città della pianificazione. L'architettura verso uno stile nazionale, pp. 153-159

### Parte quarta

- n.b.: del capitolo II studiare solo le pp. 188-190 (Alberto Burri) e del cap. III solo le pp. 191-195 (Lucio Fontana)
- Studiare il cap. VII fino a p. 263
- Cap. VIII: La diffusione dell'International Style e la ricostruzione postbellica, pp. 274-283
- Cap. IX: Varietà d'indirizzi; le città nel tardo Novecento, pp. 284-307

### Area Formativa

Affine e integrativo.

### Tipo di insegnamento

Obbligatorio.

### Propedeuticità

Nessuna.

### Modalità di accertamento del profitto

Esame orale.

### Orario di Ricevimento

Dipartimento di Studi Umanistici

Via Nuova Marina 33 - Stanza 802

[isabella.valente@unina.it](mailto:isabella.valente@unina.it)

Consultare il sito del docente <https://www.docenti.unina.it/isabella.valente>

Docente:

**STORIA DELL'ARTE MEDIEVALE**

3° anno - I semestre

**Settore Scientifico – Disciplinare:**

L-ART/01

**CFU** 6

**Settore Concorsuale:**

10/B1

**AF** 00317

**Modulo:**

Unico

**Copertura:**

Nessuna

**Impegno orario complessivo del docente:**

30

<b>di cui</b>	<b>Lezione: 30</b>	<b>Esercitazione:</b>	<b>Laboratorio:</b>
<b>Articolazione del modulo e obiettivi formativi</b>			
<b>L'INSEGNAMENTO TACE PER L'ANNO ACCADEMICO 2014 / 2015</b>			
<b>Titolo del Corso</b>			
<b>Contenuti</b>			
<b>Area Formativa</b> Affine e integrativo.			
<b>Tipo di insegnamento</b> Opzionale.			
<b>Propedeuticità</b> Nessuna.			
<b>Modalità di accertamento del profitto</b> Esame orale.			
<b>Orario di Ricevimento</b>			

Docente: <i>Prof.ssa Bianca DE DIVITIIS</i>			
<b>STORIA DELL'ARTE MODERNA</b>		<b>3° anno - I semestre</b>	
<b>Settore Scientifico – Disciplinare:</b>	L-ART/02	<b>CFU</b>	6
<b>Settore Concorsuale:</b>	10/B1	<b>AF</b>	00318
<b>Modulo:</b>	Unico	<b>Copertura:</b>	Risorse Dipartimento
<b>Impegno orario complessivo del docente:</b>		30	
<b>di cui</b>	<b>Lezione: 30</b>	<b>Esercitazione:</b>	<b>Laboratorio:</b>
<b>Articolazione del modulo e obiettivi formativi</b>			
Dopo una lezione introduttiva, il corso tratterà dei principali temi e autori della pittura, della scultura e dell'architettura in Italia tra il Quattrocento e il Cinquecento. Attraverso questo corso lo studente dovrà acquisire un lessico storico-artistico appropriato e una competenza specifica nel campo della storia dell'arte moderna.			
<b>Titolo del corso</b> <i>Storia dell'arte moderna.</i>			
<b>Contenuti</b> Il programma dell'esame copre tutto il periodo dal Concorso per la Porta del Battistero di Firenze del 1401 fino ad Andrea Palladio († 1570), seguendo sostanzialmente lo svolgimento del manuale.			
<b>Area Formativa</b> Affine e integrativo.			
<b>Tipo di insegnamento</b>			

Opzionabile.
<b>Propedeuticità</b> Nessuna.
<b>Modalità di accertamento del profitto</b> Esame orale.
<b>Orario di Ricevimento</b> Lunedì, ore 11:00 Dipartimento di Studi Umanistici Via Nuova Marina 33, 9° piano, Stanza 910 <a href="mailto:bianca.dedivitiis2@unina.it">bianca.dedivitiis2@unina.it</a> Consultare il sito web del docente <a href="https://www.docenti.unina.it/bianca.de_divitiis">https://www.docenti.unina.it/bianca.de_divitiis</a>

Docente: <i>Prof. Enrico CARERI</i>		
<b>STORIA DELLO SPETTACOLO MUSICALE</b>	3° anno - I semestre Mutuazione dal CdS Cultura e Amministrazione dei Beni culturali AF 12636 Musicologia e Storia della Musica I	
<b>Settore Scientifico – Disciplinare:</b>	L-ART/07	<b>CFU</b> 6
<b>Settore Concorsuale:</b>	10/C1	<b>AF</b> 12626
<b>Modulo:</b> Unico	<b>Copertura:</b>	Risorse Dipartimento
<b>Impegno orario complessivo del docente:</b> 60 <b>di cui</b> <b>Lezione:</b> 60	<b>Esercitazione:</b>	<b>Laboratorio:</b>
<b>Articolazione del modulo e obiettivi formativi</b>		
Il corso prevede una parte generale dedicata alla storia della musica di tradizione scritta, con particolare riguardo ai principali generi musicali dei secoli XVII-XX, e una parte in cui saranno affrontati problemi specifici relativi ai beni musicali.		
<b>Titolo del corso</b> <i>Musicologia I</i>		
<b>Contenuti</b> Storia della musica di tradizione scritta dei secoli XVII-XX.		
<b>Testi</b> - M. BARONI - E. FUBINI - P. PETAZZI - P. SANTI - G. Vinay, <i>Storia della musica</i> (Einaudi, Torino 1988) - E. CARERI, <i>Beni musicali, musica, musicologia</i> (Libreria Musicale Italiana Editrice, Lucca 2006)		
<b>Area Formativa</b> Affine e integrativo.		
<b>Tipo di insegnamento</b> Opzionabile.		
<b>Propedeuticità</b> Nessuna.		
<b>Modalità di accertamento del profitto</b> Esame orale.		

**Orario di Ricevimento**

Giovedì 14:00 – 16:00

Dipartimento Studi Umanistici

Via Nuova Marina 33, 8° piano, Stanza 806

[careri@unina.it](mailto:careri@unina.it)

Consultare il sito web del docente <https://www.docenti.unina.it/enrico.careri>

Docente: **Prof. Giovanni VITOLO**

**STORIA MEDIEVALE  
(A-K)**

1° anno - II semestre

**Settore Scientifico – Disciplinare:**

M-STO/01

**CFU** 6

**Settore Concorsuale:**

11/A1

**AF** 22591

**Modulo:**

Unico

**Copertura:**

Risorse Dipartimento

**Impegno orario complessivo del docente:**

ore 30

**di cui**

**Lezione:** 30

**Esercitazione:**

**Laboratorio:**

**Articolazione del modulo e obiettivi formativi**

Lezioni introduttive di storia della storiografia e di metodologia storica, trattazione di tematiche con sviluppi storici che attraversano l'intera età medievale.

Il corso ha l'obiettivo di sviluppare l'attitudine a cogliere i segni della storia nel mondo contemporaneo

**Titolo del Corso**

*Storia generale del Medioevo con particolare riferimento alla storia del Mezzogiorno.*

**Contenuti**

Storia politico-istituzionale, religiosa, economico-sociale; elementi di storia della storiografia; metodologia storica.

**Testi**

- G. Vitolo, *Medioevo. I caratteri originali di un'età di transizione*, Firenze, Sansoni

**Area Formativa**

Caratterizzante.

**Tipo di insegnamento**

Obbligatorio.

**Propedeuticità**

Nessuna.

**Modalità di accertamento del profitto**

Esame orale.

**Orario di Ricevimento**

Martedì, 10:00 – 12:00

Dipartimento di Studi Umanistici

Via Nuova Marina 33 - Stanza 914

[vitolo@unina.it](mailto:vitolo@unina.it)

**Avvisi, materiali didattici per approfondimenti e date degli esami:**

Consultare il sito del docente <https://www.docenti.unina.it/giovanni.vitolo>

Docente: **Prof.ssa Rosalba DI MEGLIO**

**STORIA MEDIEVALE  
(L-P)**

1° anno - II semestre

**Settore Scientifico – Disciplinare:**

M-STO/01

**CFU** 6

**Settore Concorsuale:**

11/A1

**AF** 22591

**Modulo:**

Unico

**Copertura:**

Risorse Dipartimento

**Impegno orario complessivo del docente:**

30

**di cui**

**Lezione:** 30

**Esercitazione:**

**Laboratorio:**

**Articolazione del modulo e obiettivi formativi**

Il corso, dopo un inquadramento generale degli avvenimenti e delle problematiche storiografiche della storia del Medioevo con particolare riferimento alla storia del Mezzogiorno d'Italia, tende a focalizzare, attraverso l'approfondimento di alcuni temi in particolare, il rapporto tra i fenomeni storici, le fonti scritte e le evidenze materiali e monumentali.

**Titolo del Corso**

*L'avventuroso millennio medievale.*

**Contenuti**

Lineamenti di storia generale del Medioevo, con particolare riferimento alla storia del Mezzogiorno.

Elementi di metodologia storica e di storia della storiografia relativa al Medioevo.

**Testi:**

- G. Vitolo, *Medioevo. I caratteri originali di un'età di transizione*, Firenze, Sansoni, 2009 (comprese le pagine introduttive e quelle relative al dibattito storiografico).

**Area Formativa**

Caratterizzante.

**Tipo di insegnamento**

Obbligatorio.

**Propedeuticità**

Nessuna.

**Modalità di accertamento del profitto**

Esame orale.

**Orario di Ricevimento**

Martedì, 10:00 – 12:00

Dipartimento di Studi Umanistici

Via Nuova Marina 33 - Stanza 914

[rosalba.dimeglio@unina.it](mailto:rosalba.dimeglio@unina.it)

Consultare il sito del docente [https://www.docenti.unina.it/rosalba.di\\_meglio](https://www.docenti.unina.it/rosalba.di_meglio)

Docente: <i>Prof. Francesco SENATORE</i>			
<b>STORIA MEDIEVALE (Q-Z)</b>		1° anno - II semestre	
<b>Settore Scientifico – Disciplinare:</b>		M-STO/01	CFU 6
<b>Settore Concorsuale:</b>		11/A1	AF 22591
<b>Modulo:</b>	Unico	<b>Copertura:</b>	Risorse Dipartimento
<b>Impegno orario complessivo del docente:</b>		30	
<b>di cui</b>	<b>Lezione:</b> 30	<b>Esercitazione:</b>	<b>Laboratorio:</b>
<b>Articolazione del modulo e obiettivi formativi</b>			
<p>Il modulo affronterà undici questioni fondamentali, che saranno approfondite mediante l'analisi di fonti esemplari. Sono previste esercitazioni scritte o orali (non valide ai fini della valutazione).</p> <p>Obiettivi formativi:  conoscere le principali questioni della storia europea e italiana tra V e XV secolo; comprendere la complessità del rapporto tra le fonti e storiografia.</p>			
<b>Titolo del Corso</b>			
<i>Storia dell'Europa nel Medioevo.</i>			
<b>Contenuti</b>			
<ol style="list-style-type: none"> <li>1. La fine del mondo antico</li> <li>2. L'invasione longobarda e la storia d'Italia</li> <li>3. Economia e società nell'Alto Medioevo</li> <li>4. I franchi e l'impero carolingio</li> <li>5. Signoria e feudalesimo</li> <li>6. Cristianesimo e Chiesa</li> <li>7. Il dinamismo dell'Occidente europeo</li> <li>8. Il movimento comunale</li> <li>9. Regno e sacerdozio</li> <li>10. Il capitalismo bassomedievale</li> <li>11. Le origini dello Stato</li> </ol>			
<b>Testi</b>			
- R. Bordone - G. Sergi, <i>Dieci secoli di Medioevo</i> , Torino, Einaudi 2009, p. 415 - F. Senatore, <i>Medioevo. Istruzioni per l'uso</i> , Milano, Bruno Mondadori 2008, p. 159			
<b>Area Formativa</b>			
Caratterizzante.			
<b>Tipo di insegnamento</b>			
Obbligatorio.			
<b>Propedeuticità</b>			
Nessuna.			
<b>Modalità di accertamento del profitto</b>			
Esame orale.			
<b>Orario di Ricevimento</b>			
Martedì 11:00 – 13:00			
Martedì 12:00 – 14:00 (nei soli mesi di marzo, aprile e maggio 2015)			
Dipartimento di Studi Umanistici			

Via Nuova Marina 33, IX piano, Stanza 916

081 2536580

[francesco.senatore@unina.it](mailto:francesco.senatore@unina.it)

Consultare il sito del docente <https://www.docenti.unina.it/francesco.senatore>

Docente: **Prof. Giovanni MUTO**

**STORIA MODERNA  
(A-L)**

2° anno - I semestre

**Settore Scientifico – Disciplinare:**

M-STO/02

**CFU** 6

**Settore Concorsuale:**

11/A2

**AF** 00154

**Modulo:**

Unico

**Copertura:**

Risorse Dipartimento

**Impegno orario complessivo del docente:**

30

**di cui**

**Lezione:** 30

**Esercitazione:**

**Laboratorio:**

**Articolazione del modulo e obiettivi formativi**

Verrà offerta agli studenti l'indicazione dei temi e dei percorsi dell'età moderna.

**Contenuti**

Il corso indicherà agli studenti i percorsi più significativi attraversati dalle società di antico regime: i modelli organizzativi, i tempi e le varianti di ciascuno di essi, consenso e resistenze verso la gestione del potere, forme della sociabilità e della vita culturale, risorse economiche.

Agli studenti viene richiesto di avere una conoscenza generale dei temi e problemi dell'età moderna attraverso lo studio di un manuale.

**Testi**

Per il testo di riferimento

- G. GULLINO, G. MUTO, R. SABBATINI, A. CARACAUSI, *Storia Moderna. Manuale per l'università*, Napoli Edises, 2014.

Gli studenti dovranno integrare la parte generale, svolta sul manuale indicato o altro che copra tempi e temi di cui al manuale segnalato, con i seguenti testi di approfondimento:

- G.P. ROMAGNANI, *La società di antico regime*, Roma, Carocci, 2010

- R. VILLARI, *Politica barocca. Inquietudini, mutamento e prudenza*, Roma-Bari, Laterza, 2010

**Area Formativa**

Caratterizzante.

**Tipo di insegnamento**

Obbligatorio.

**Propedeuticità**

Nessuna.

**Modalità di accertamento del profitto**

Esame orale.

**Orario di Ricevimento**

Giovedì 11:00 – 13:00

Dipartimento di Studi Umanistici

Via Nuova Marina 33, 9° piano, Stanza 907

[muto@unina.it](mailto:muto@unina.it)

Consultare il sito del docente <https://www.docenti.unina.it/giovanni.muto>

Docente: **Prof.ssa Anna Maria RAO**

**STORIA MODERNA  
(M-Z)**

2° anno - I semestre

**Settore Scientifico – Disciplinare:**

M-STO/02

**CFU 6**

**Settore Concorsuale:**

11/A2

**AF 00154**

**Modulo:**

Unico

**Copertura:**

Risorse Dipartimento

**Impegno orario complessivo del docente:**

30

**di cui**

**Lezione: 30**

**Esercitazione:**

**Laboratorio:**

**Articolazione del modulo e obiettivi formativi**

Il modulo, articolato in trenta ore di lezioni frontali, dovrà fornire una buona conoscenza generale dei principali temi e problemi della storia dell'età moderna e capacità di orientarsi criticamente tra le fonti e la bibliografia.

**Titolo del Corso**

*Storia dell'età moderna.*

**Contenuti**

Questioni generali: L'età moderna, problemi di definizione e periodizzazione.

Permanenze e trasformazioni nella storia europea dalla fine del XV secolo agli inizi dell'Ottocento: sistemi politici, guerre, rivoluzioni, cultura e società.

**Testi**

- C. Capra, *Corso di storia, L'età moderna*, Firenze, Le Monnier

- G. P. Romagnani, *La società di antico regime (XVI-XVIII secolo). Temi e problemi storiografici*, Roma, Carocci, 2010

**Area Formativa**

Caratterizzante.

**Tipo di insegnamento**

Obbligatorio.

**Propedeuticità**

Nessuna.

**Modalità di accertamento del profitto**

Esame orale.

**Orario di Ricevimento**

Dipartimento di Studi Umanistici

Via Nuova Marina 33, 9° piano, Stanza 908

[annamrao@unina.it](mailto:annamrao@unina.it)

[annamaria.rao@unina.it](mailto:annamaria.rao@unina.it)

Consultare il sito del docente <https://www.docenti.unina.it/anna%20maria.rao>



Docente: *Prof.ssa Giovanna Daniela MEROLA*

**STORIA ROMANA**

3° anno- II semestre

<b>Settore Scientifico – Disciplinare:</b>	L-ANT/03	<b>CFU</b>	6
<b>Settore Concorsuale:</b>	10/D1	<b>AF</b>	00241
<b>Modulo:</b>	Unico	<b>Copertura:</b>	
<b>Impegno orario complessivo del docente:</b>	30		
<b>di cui</b>	<b>Lezione: 30</b>	<b>Esercitazione:</b>	<b>Laboratorio:</b>

**Articolazione del modulo e obiettivi formativi**

La storia di Roma e del suo impero (gli eventi, la società, l'economia, il diritto) ricostruita attraverso la lettura di testimonianze letterarie e documentarie.

**Titolo del Corso**

*Storia romana.*

**Contenuti**

La storia di Roma dalle origini alla caduta dell'impero romano d'Occidente.

**Testi**

**Studenti frequentanti**

- E. Gabba, D. Foraboschi, D. Mantovani, E. Lo Cascio, L. Troiani, *Introduzione alla storia di Roma*, casa editrice LED, Milano 1999: cap. 1, 2, 3, 4, 5, 6, 7, 9 (solo paragrafi 6, 12, 13, 14, 15), 10, 11, 12, 13, 15, 16, 17, 18 (solo paragrafo 10).
- Lettura e commento di passi scelti dal volume E. Lo Cascio (cur.), *Storia romana. Antologia delle fonti*, casa editrice Monduzzi, Bologna 2011.

**Studenti non frequentanti**

- E. Gabba, D. Foraboschi, D. Mantovani, E. Lo Cascio, L. Troiani, *Introduzione alla storia di Roma*, casa editrice LED, Milano 1999: cap. 1, 2, 3, 4, 5, 6, 7, 9 (solo paragrafi 6, 12, 13, 14, 15), 10, 11, 12, 13, 15, 16, 17, 18 (solo paragrafo 10).

In sostituzione della silloge di fonti lette e commentate durante le lezioni, gli studenti non frequentanti dovranno analizzare i brani contenuti in:

- E. Lo Cascio (cur.), *Storia romana. Antologia delle fonti*, casa editrice Monduzzi, Bologna 2011, pp. 31-75, 155-185, 285-305.

Si consiglia l'utilizzo di un buon atlante storico.

**Area formativa**

Affine e integrativo.

**Tipo di insegnamento**

Opzionabile.

**Propedeuticità**

Nessuna.

**Modalità di accertamento del profitto**

Esame orale.

**Orario di Ricevimento**

Dipartimento di Giurisprudenza

Via Mezzocannone 8, Cortile delle Statue, presso l'ex Dipartimento di Diritto Romano

Per informazioni scrivere all'indirizzo

[gdmerola@unina.it](mailto:gdmerola@unina.it)

oppure

consultare il sito del docente <https://www.docenti.unina.it/giovanna%20daniela.merola>

**Ulteriori Attività previste  
Art. 10, comma 5**

<b>ATTIVITÀ FORMATIVE A SCELTA DELLO STUDENTE</b>		<b>3° Anno, I Semestre</b>	
<b>Settore Scientifico – Disciplinare:</b>	non specificato	<b>CFU</b>	6 + 6
<b>Settore Concorsuale:</b>	non specificato	<b>AF</b>	29766 29767
<b>Contenuti</b>			
I crediti che lo studente deve guadagnare con due esami (da 6 CFU), a scelta libera tra gli insegnamenti dell'Ateneo [Articolo 10, comma 5, lettera a)], possono arricchire i percorsi individuati coerentemente con gli obiettivi formativi del corso di studio.			
<b>Area Formativa</b>			
Altre attività formative lettera A), comma 5, art.10, DM 270/2004.			
<b>Tipo di insegnamento</b>			
Obbligatorio.			
<b>Propedeuticità</b>			
Nessuna.			
<b>Modalità di accertamento del profitto</b>			
Esame orale e/o scritto.			

<b>ULTERIORI LINGUISTICHE</b>		<b>CONOSCENZE</b>		<b>3° Anno, I Semestre</b>	
<b>Settore Scientifico – Disciplinare:</b>	non previsto	<b>CFU</b>	4		
<b>Settore Concorsuale:</b>	non previsto	<b>AF</b>	25921		
<b>Contenuti</b>					
<b>Area Formativa</b>					
Altre attività formative lettera D), comma 5, art.10, DM 270/2004.					
<b>Tipo di Attività</b>					
Obbligatoria.					
<b>Propedeuticità</b>					
Nessuna.					
<b>Modalità di accertamento del profitto</b>					
Giudizio <i>Idoneo/ Non idoneo</i> .					

<b>ULTERIORI CONOSCENZE INFORMATICHE E TELEMATICHE</b>		3° Anno, I Semestre
<b>Settore Scientifico – Disciplinare:</b>	non previsto	<b>CFU 2</b>
<b>Settore Concorsuale:</b>	non previsto	<b>AF 29768</b>
<b>Contenuti</b>		
<b>Area Formativa</b> Altre attività formative lettera D), comma 5, art.10, DM 270/2004.		
<b>Tipo di Attività</b> Obbligatoria.		
<b>Propedeuticità</b> Nessuna.		
<b>Modalità di accertamento del profitto</b> Giudizio <i>Idoneo / Non Idoneo</i> .		

<b>PROVA FINALE</b>		3° Anno, II Semestre
<b>Settore Scientifico – Disciplinare:</b>	non previsto	<b>CFU 6</b>
<b>Settore Concorsuale:</b>	non previsto	<b>AF 11986</b>
<b>Contenuti</b>		
La prova finale per il conseguimento della Laurea consisterà in un elaborato scritto su un tema, concordato con un docente-tutor, riguardante uno degli insegnamenti (di base, caratterizzanti, affini o integrativi) previsti dal percorso del CdS in Lettere Moderne. Tale elaborato comporterà, sulla base di una bibliografia definita e aggiornata, una relazione sullo stato delle conoscenze relative all'argomento scelto.		
<b>Area Formativa</b> Altre attività formative lettera C), comma 5, art.10, DM 270/2004.		
<b>Tipo di Attività</b> Obbligatoria.		
<b>Propedeuticità</b> <u>accessibile dopo:</u> aver conseguito tutti i <b>174</b> CFU previsti dal percorso di Studio.		
<b>Modalità di accertamento del profitto</b> Esame orale e presentazione dell'elaborato finale.		